

**Manual de utilizare**  
Camera securitate cu IP  
model PNI IP6CSR3



Inainte sa conectati sau sa utilizati acest produs, va rugam sa cititi cu atentie aceste instructiuni de utilizare si pastrati acest manual pentru o utilizare ulterioara.

	<b>ATENTIE!</b> RISC DE SOC ELECTRIC, NU DESCHIDETI CARCASA APARATULUI	
---	---	---

ATENTIE: PENTRU A REDUCE RISCUL DE SOC ELECTRIC NU INDEPARTATI CARCASA APARATULUI.

NU EXISTA COMPONENTE CARE POT FI REPARATE DE UTILIZATOR. PENTRU EVETUALE REPARATII ADRESATI-VA UNUI SERVICE AUTORIZAT.

**ATENTIE:**

PENTRU A PREVENI SOCURIILE ELECTRICE SI RISCUL DE INCENDIU NU UTILIZATI DECAT SURSA DE ALIMENTARE FURNIZATA CU ACEST APARAT .

**Cuprins:**

<b>1. Atentionari</b>	<b>pag. 3</b>
<b>2. Descriere si conectica</b>	<b>pag. 5</b>
<b>3. Cerinte minime de sistem pentru computer</b>	<b>pag. 6</b>
<b>4. Setarea si instalarea softaware-ului</b>	<b>pag. 6</b>
<b>5. Conectarea la camera IP prin intermediul software-ului NVClient</b>	<b>pag. 8</b>
<b>6. Conectarea la camera IP prin interfata Internet Explorer</b>	<b>pag. 11</b>
<b>7. Accesarea camerei IP de pe Internet (WAN)</b>	<b>pag. 14</b>
<b>8. Parametri impliciti in setarea camerei IP</b>	<b>pag. 18</b>
<b>9. Conditii de garantie</b>	<b>pag. 19</b>

**Atentionari**

Mulumim pentru ca ati achizitionat acest produs. Inainte sa-l puneti in functiune va rugam sa cititi cu atentie instructiunile din acest manual de utilizare pentru a va asigura ca-l folositi corect. Dupa ce veti parcurge aceste intructiuni va rugam sa pastrati intr-un loc sigur acest manual pentru a-l putea consulta ulterior daca va fi necesar.

### 1. Alimentarea

- Tensiunea de alimentare este DC12Volti
- Asigurati-va ca ati conectat corect fiecare din firele de alimentare. O conectare gresita poate cauza defectarea sau distrugerea acestei camere video.

### 2. Operarea si stocarea produsului

- Nu incercati sa indreptati obiectivul camerei catre soare sau catre alte obiecte foarte stralucitoare, aceasta poate duce la aparitia condensului, indiferent daca produsul functioneaza sau nu. Acesta poate duce la distrugerea senzorului CCD.
- Nu amplasati camera de supraveghere in urmatoarele locuri:
  1. Locuri cu risc de temperaturi extreme pozitive sau negative (intervalul de temperatura de lucru sau stocare este  $-20^{\circ}\text{C} \sim +60^{\circ}\text{C}$ );
  2. Locuri in care exista umiditate foarte mare sau mult praf (umiditate maxima acceptata 95% - fara condensare);
  3. Locuri in care se produc cantitati mari de abur sau vapori de apa;
  4. Locuri expuse la vibratii excesive ;
- Cand aceasta camera este instalata langa echipamente de comunicatie (routere) wireless care emit campuri electromagnetice puternice, pot aparea "bruiaje" pe imaginile transmise de aparat.
- Asigurati-va ca atunci cand conectati alimentatorul la o priza electrica, lasati in jurul acesteia suficient spatiu pentru a o putea accesa ulterior in vederea pornirii/opririi camerei.

### 3. Nu supuneti camera la socuri puternice.

Camera se poate defecta/distruge daca nu este amplasata si/sau utilizata corect.

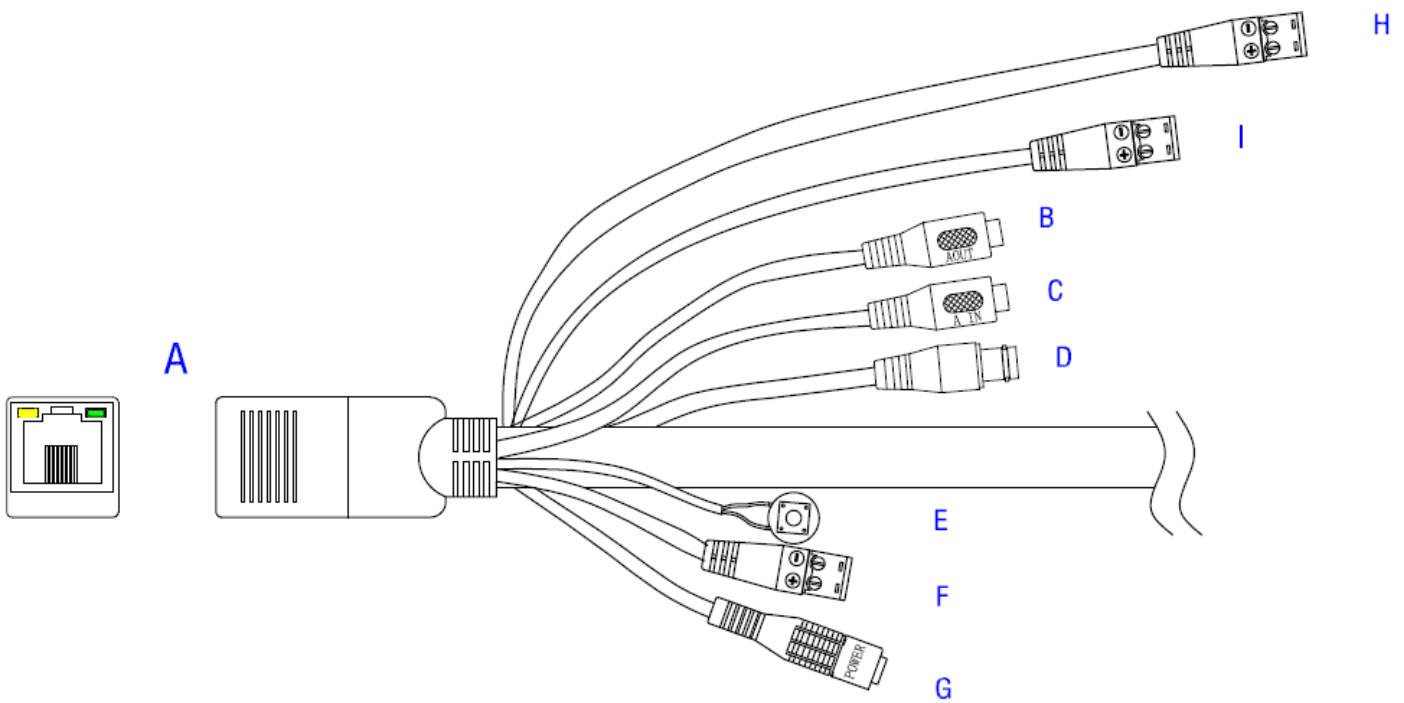
Nu incercati sa dezamblati sau sa aduceti modificari acestei camere.

Daca se intampla sa apara ceva anormal in functionarea camerei adresati-va vanzatorului sau service-ului autorizat.

## 1. Descriere si conectica pentru camera video de supraveghere cu IP model PNI – IP6CSR3



Schema de conectare



- A. Portul de retea
- B. Intrare audio
- C. Iesire audio
- D. Buton reset ( Optional la acest model)
- E. Port RS485
- F. Mufa alimentare
- G. 1 canal INTRARE alarma
- H. 1 canal IESIRE alarma

## 2. Cerinte minime de sistem pentru computer

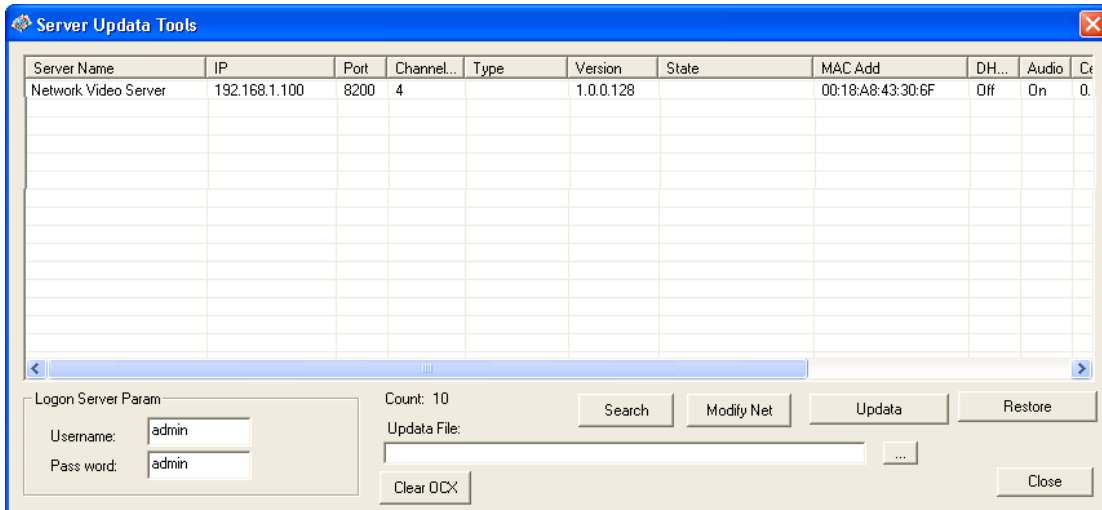
Computerul dvs. trebuie sa aiba instalat Internet Explorer (IE) versiunea 6.0 sau mai mare si minim DirectX 9.0.

## 3. Setarea si instalarea software-ului

Nota: Computerul dvs. trebuie sa se afle in aceeași rețea și aceeași familie de IP-uri cu camera IP pentru a putea comunica între ele, altfel va trebui să schimbați adresa IP a camerei pentru a putea conecta la aceasta.

- Pasul 1: Instalați software-ul NVClient (acces video în rețea)

Introduceți în computer CD-ul cu software pe care l-ați găsit în colet și rulați de pe acesta fișierul de instalare NVClient. După instalare, click “Start” – “Programs” – “Digital Video Management Center” – apoi rulați “Server Tools V2” la fel ca în exemplul de mai jos:



- Pasul 2: Click pe “Search” pentru a căuta camerele IP din rețea și apoi click “Modify Net”. Se va afișa o fereastră de dialog precum cea de mai jos:

**Modify Server Network**

IP Address: 192 . 168 . 1 . 100      Data Port: 8200

NetMask: 255 . 255 . 255 . 0      WEB Port: 80

Gateway: 192 . 168 . 1 . 1       Enable DHCP

DNS: 202 . 96 . 134 . 133

MAC: 00:18:A8:43:23:96

Server Name: Network Video Server

Enable Auto Connect Center

Center IP: 0 . 0 . 0 . 0

Center Port: 0

Server No: [Empty]

OK      Cancel

- Pasul 3: Modificati adresa IP (de exemplu: modificati adresa in 192.168.168.72), ca in exemplul de mai jos:

**Modify Server Network**

IP Address: 192 . 168 . 168 . 72      Data Port: 8200

NetMask: 255 . 255 . 255 . 0      WEB Port: 80

Gateway: 192 . 168 . 1 . 1       Enable DHCP

DNS: 202 . 96 . 134 . 133

MAC: 00:18:A8:43:23:96

Server Name: Network Video Server

Enable Auto Connect Center

Center IP: 0 . 0 . 0 . 0

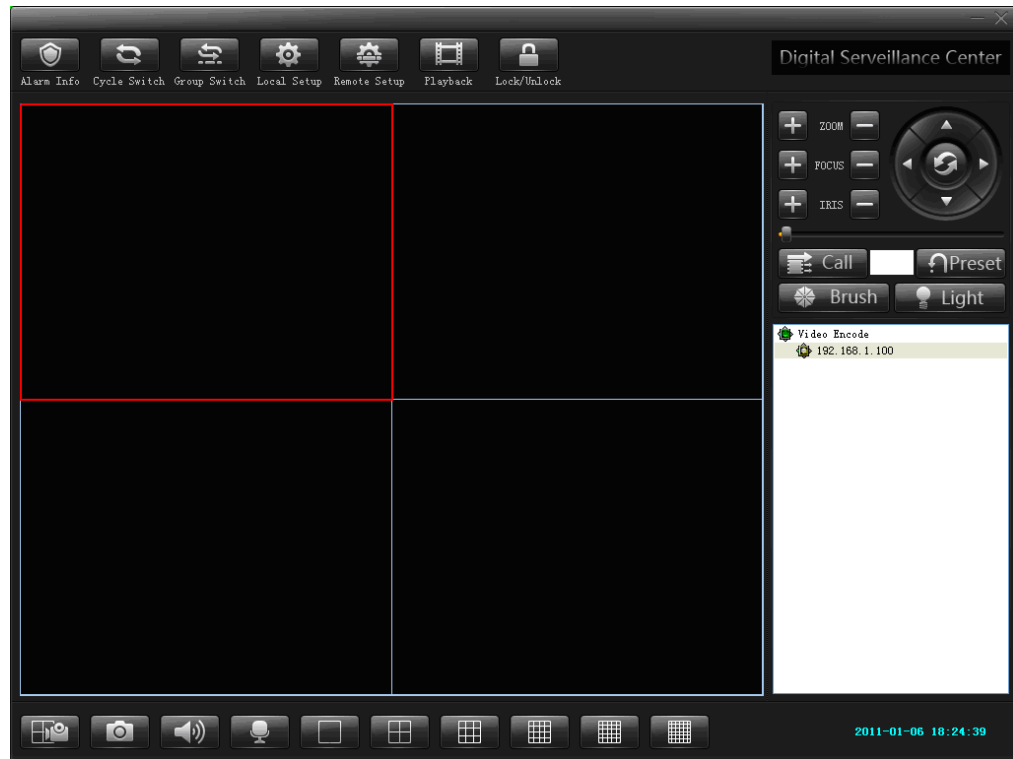
Center Port: 0

Server No: [Empty]

OK      Cancel

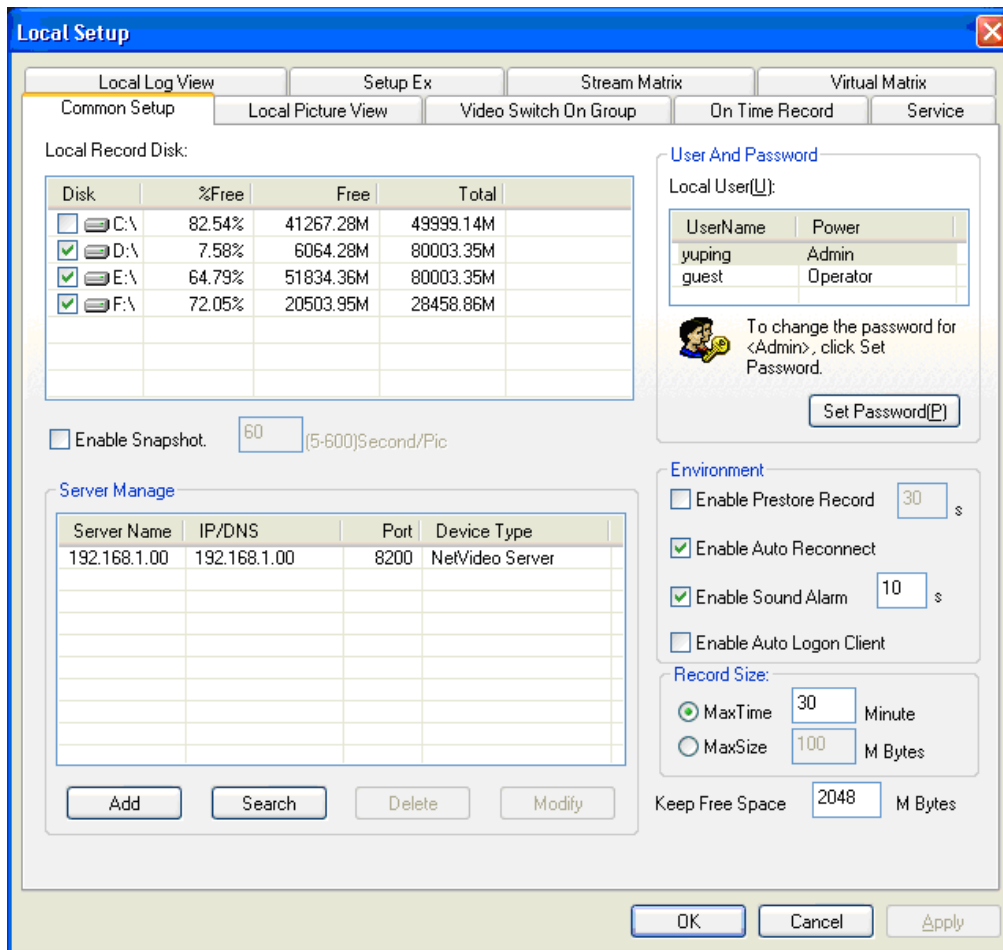
#### 4. Conectarea la camera IP prin intermediul software-ului NVClient

- Pasul 1: Adaugati o adresa IP in computer in vederea accesarii camerei IP, de exemplu 192.168.1.99.
- Pasul 2: In sistemul de operare Windows click “Start” → “Program” → deschideti meniul “Digital Video Management Center”, click “NVClient” pentru a deschide interfata de conectare, tastati “User name” si “Password” (un utilizator administrator trebuie setat la prima utilizare a software-ului NVClient), si apasati “OK” pentru a accesa interfata principala.



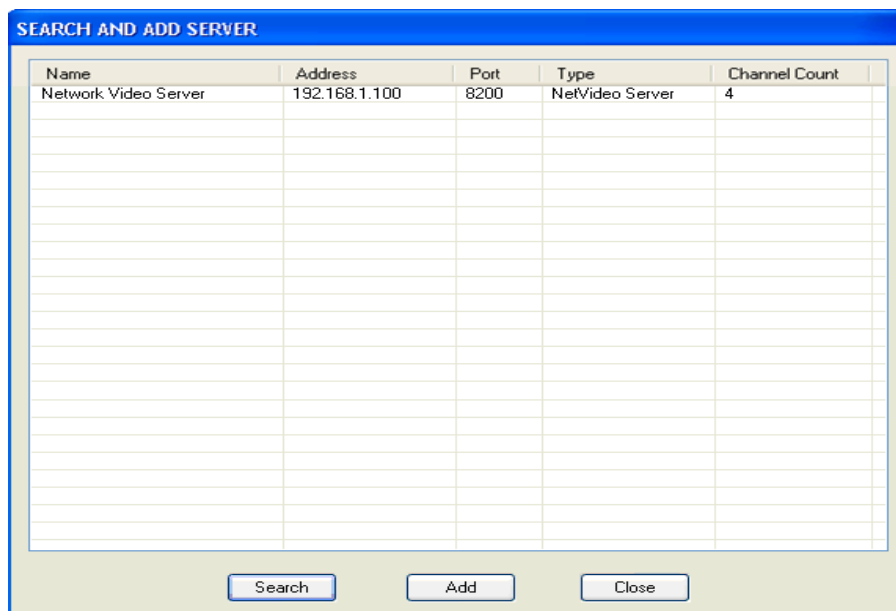
Click “Local Settings” in bara de meniu pentru a deschide fereastra in care se pot face setarile locale.





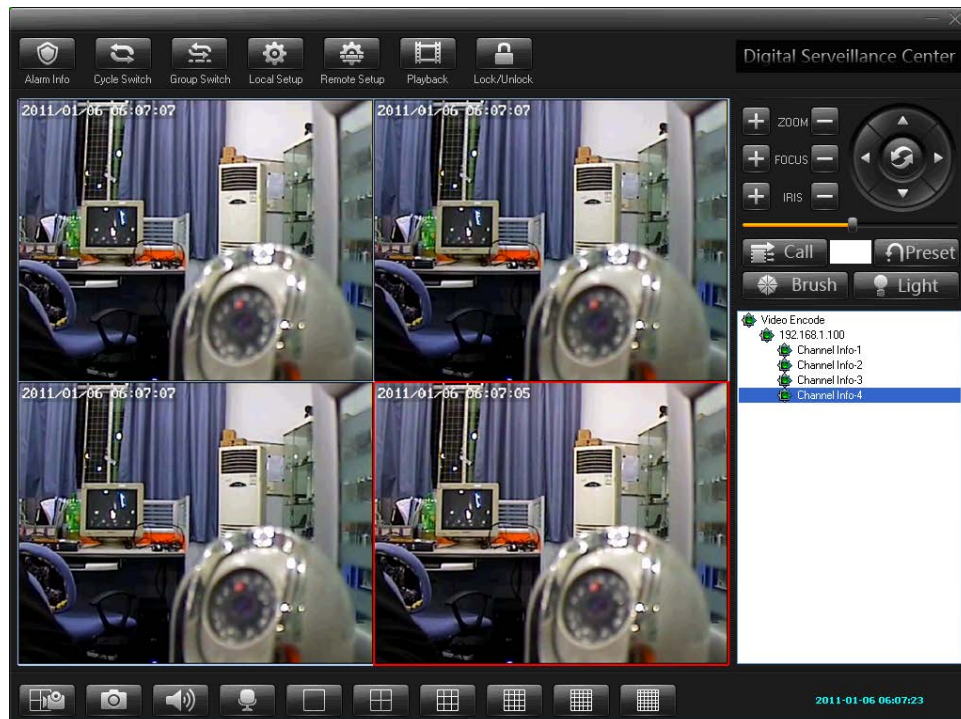
**Ca sa adaugati o camera IP in retea dvs. locala procedati astfel:**

Click pe butonul “Search” din interfata anterioara si se va afisa o fereastră de setare precum cea de mai jos:



- Pasul 1: Selectati din lista care a aparut in aceasta fereastră, camera IP pe care doriti sa o adaugati
- Pasul 2: Click pe butonul “Add” din aceasta fereastră si se va afisa o fereastră de setare precum cea de mai jos:

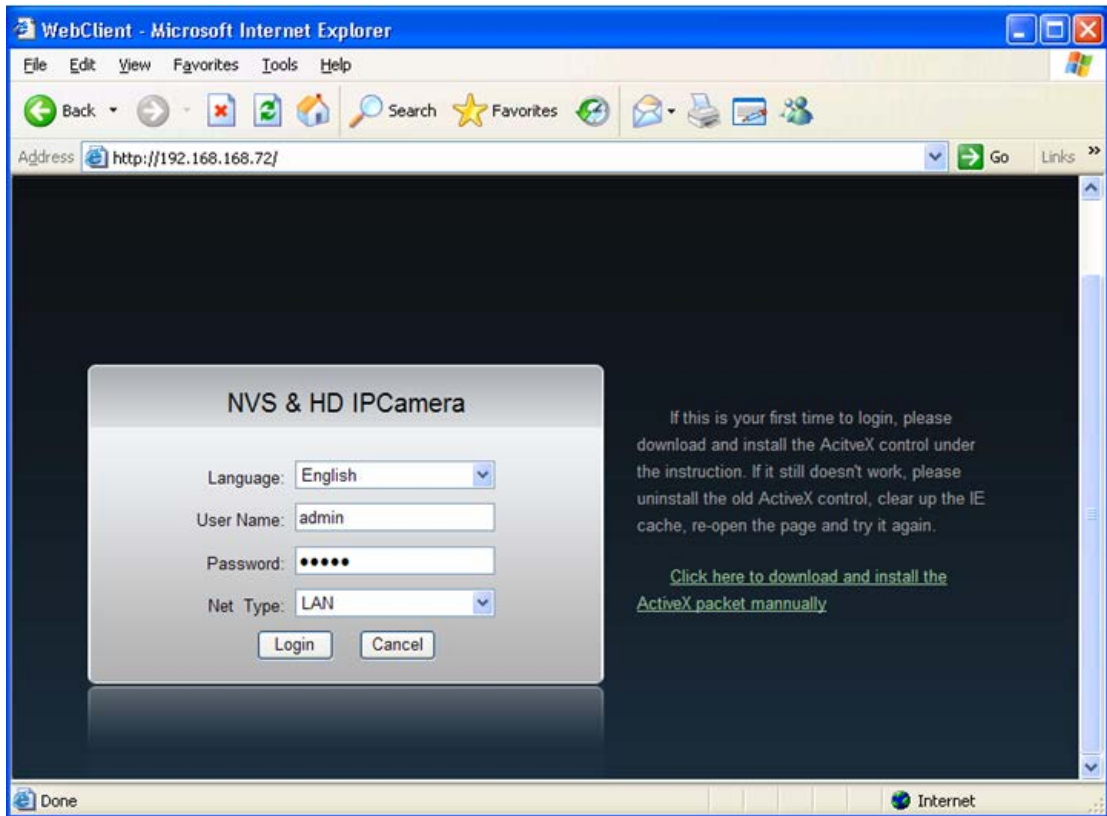
- Pasul 3: Introduceți (tastati) “Local Name” așa cum doriți să-l definiți dvs. Marcați/bifați “Enable auto login server” așa încât la următoarea logare la camera IP nu va fi necesar să introduceți din nou user și parolă, și va putea conecta automat.
- Pasul 4: După ce ați finalizat setările va veti întoarce la interfața principală a software-ului, dublu-click pe camera abia adăugată în lista și apoi dublu-click pe “channel” pentru a vizualiza imaginile video.



## 5. Conectarea la camera IP prin interfata Internet Explorer

Nota: Atunci cand programul Internet Explorer acceseaza camera IP pentru prima data va fi necesara instalarea plug-in-ului "ActiveX"

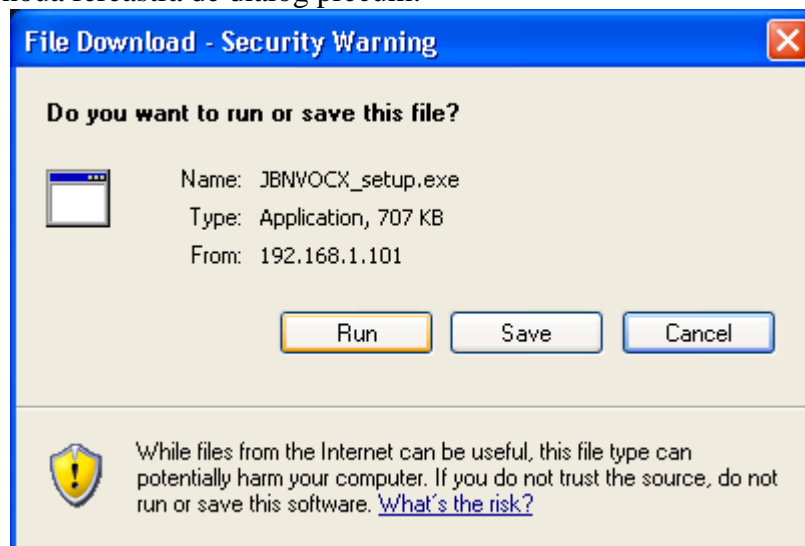
- Pasul 1: Rulati Internet Explorer, tastati adresa IP a serverului in linia de adrese, de exemplu <http://192.168.168.72> (ca in figura de mai jos) iar sistemul va cere permisiunea de a instala plug-in-ul



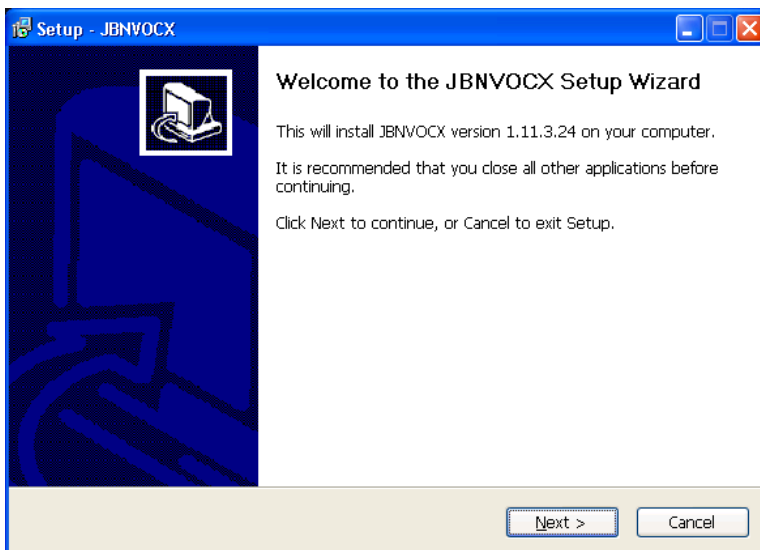
- Pasul 2: Daca este prima data cand va conectati accesati link-ul pentru a descarca si instala pachetul ActiveX



[Click here to download and install the ActiveX packet manually.](#)

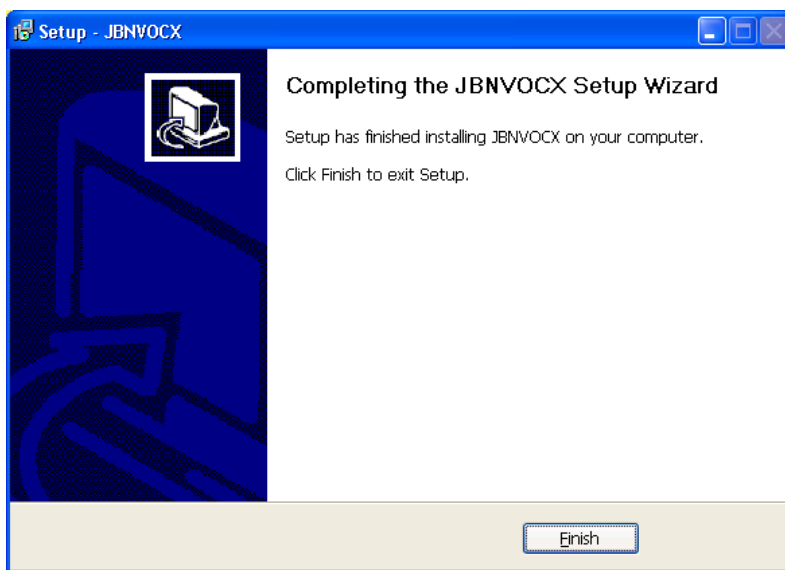
Si va aparea o noua fereastra de dialog precum:

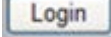


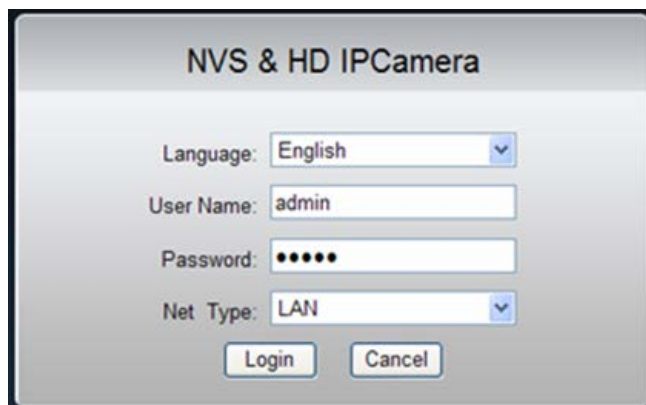
- Pasul 3: Click pe butonul , apare o noua fereastra de dialog



- Pasul 4: Click pe butonul  si apoi pe butonul  pentru a finalize instalarea.

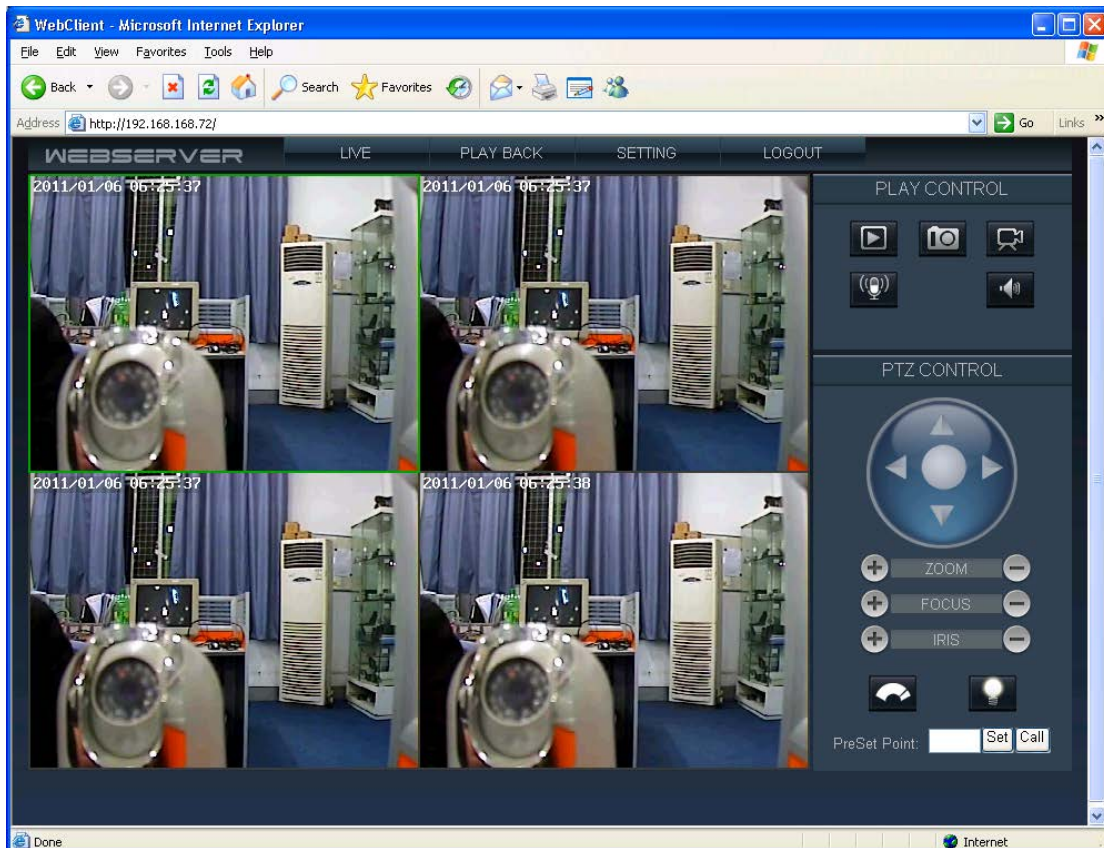


- Pasul 5: Introduceți "username" si "password" si apoi apasati butonul .



Nota: Implicit, datele de conectare sunt “username” – “admin” si “password” – “admin”.

- Pasul 6: Click pe butonul  pentru a deschide canalul video.



### Descrierea interfetei “Web client”



Click pe acest buton pentru a deschide sau inchide imaginea unui canal.



Click pe acest buton pentru a captura o fotografie.



Click pe acest buton pentru a activa functia de raspuns video a camerei IP.



Click pe acest buton pentru a activa functia de raspuns audio (daca aceasta este disponibila) a camerei IP.



Click pe acest buton pentru a activa/dezactiva functia audio (daca aceasta este disponibila).



Click pe acest buton pentru a activa functia “indepartare stropi ploaie” (daca aceasta este disponibila).

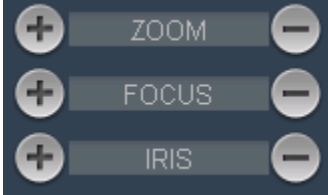


Click pe acest buton pentru a activa functia de iluminare (daca aceasta este disponibila).



Controlul pe 4 axe (sus, jos, stanga, dreapta) pentru camerele care permit control PTZ

(Pan-Tilt-Zoom)



Controlul functiilor de zoom, focus si deschidere a lentilei (daca acestea sunt disponibile)



Setarea pozitiei implicite si revenirea la pozitia presetata pentru camerele care permit control PTZ (Pan-Tilt-Zoom)



Click pe acest buton pentru a comuta pe interfata de vizualizare in timp real a imaginilor video.



Click pe acest buton pentru a comuta pe interfata de vizualizare a imaginilor video inregistrate.



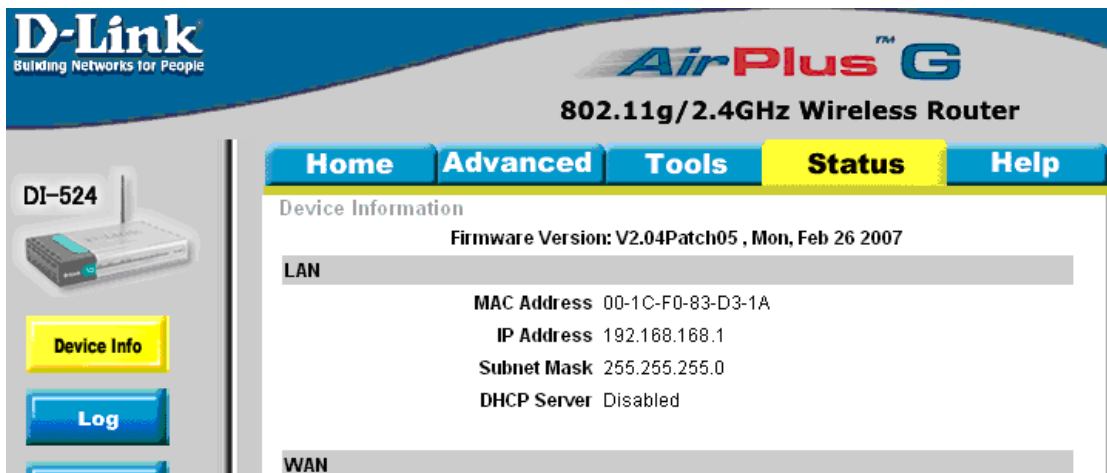
Click pe acest buton pentru a accesa fereastra de setare a parametrilor de functionare.



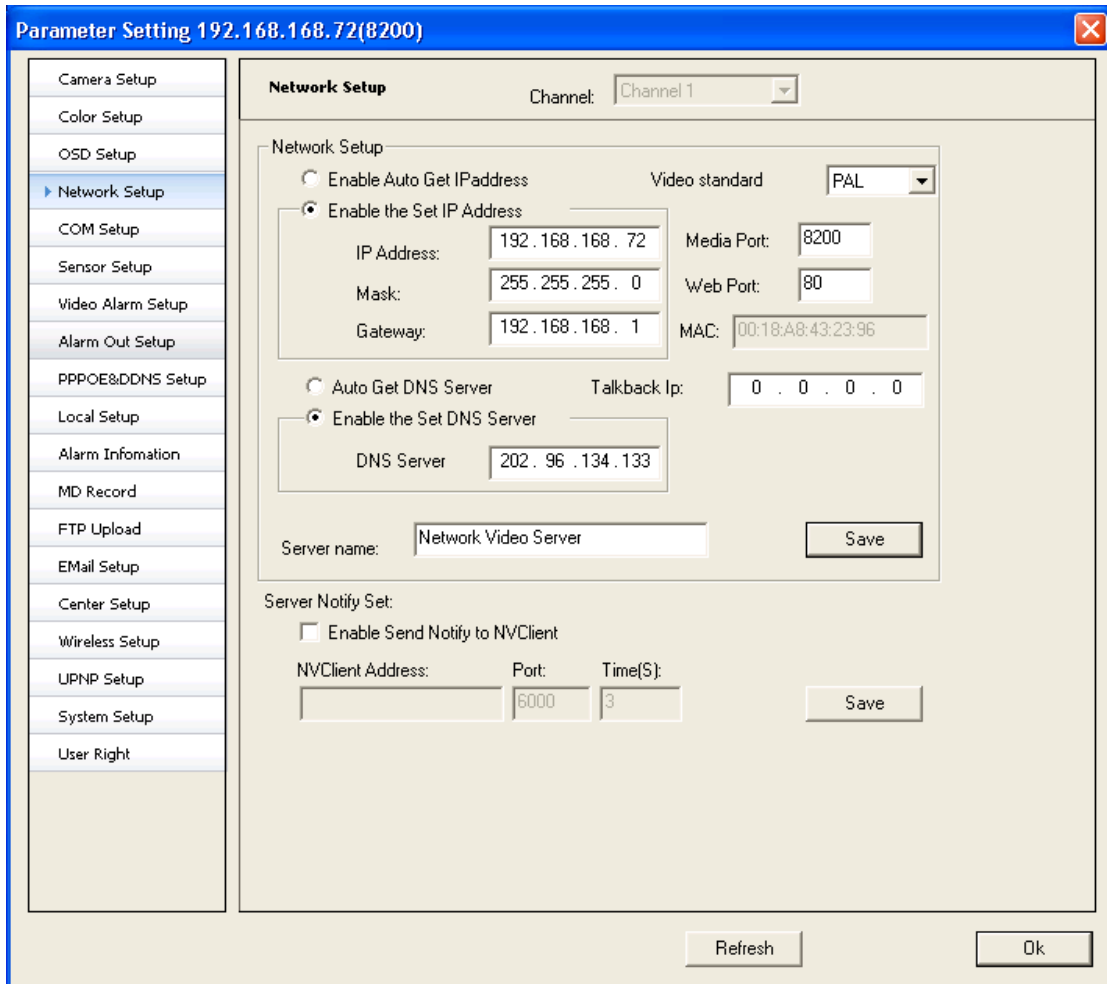
Click pe acest buton pentru a va deconecta.

## 6. Accesarea camerei IP de pe Internet (WAN)

- Pasul 1: Asigurati-va mai intai adresa setata pe camera IP este o adresa din reseaua locala (LAN); asigurati-va ca aceasta adresa este corecta si ca adresa server-ului DNS este corecta.



(Adresa LAN a router-ului)



(Setările de rețea ale camerei IP)

- Pasul 2: Setarea serverului virtual (“Virtual Server”) în routerul dvs.

**D-Link** Building Networks for People

**AirPlus™ G**

**802.11g/2.4GHz Wireless Router**

DI-524

**Virtual Server**

**Advanced** Home Tools Status Help

Virtual Server  
Virtual Server is used to allow Internet users access to LAN services.

Enabled  Disabled

Name: MINI DVS

Private IP: 192.168.168.72

Protocol Type: TCP

Private Port: 80

Public Port: 80

Schedule:  Always  From

From: Time 00:00 To 00:00 day Sun To Sun

**Apply** **Cancel** **Help**

Virtual Server List

Name	Private IP	Protocol	Schedule
<input type="checkbox"/> Virtual Server FTP	0.0.0.0	TCP 21 / 21	Always

(Setarea serverului virtual, Port Web: 80, adaugati adresa camera IP 192.168.168.72)

**D-Link** Building Networks for People

**AirPlus™ G**

**802.11g/2.4GHz Wireless Router**

DI-524

**Virtual Server**

**Advanced** Home Tools Status Help

Virtual Server  
Virtual Server is used to allow Internet users access to LAN services.

Enabled  Disabled

Name: MINI DVS

Private IP: 192.168.168.72

Protocol Type: TCP

Private Port: 80

Public Port: 80

Schedule:  Always  From

From: Time 00:00 To 00:00 day Sun To Sun

**Apply** **Cancel** **Help**

Virtual Server List

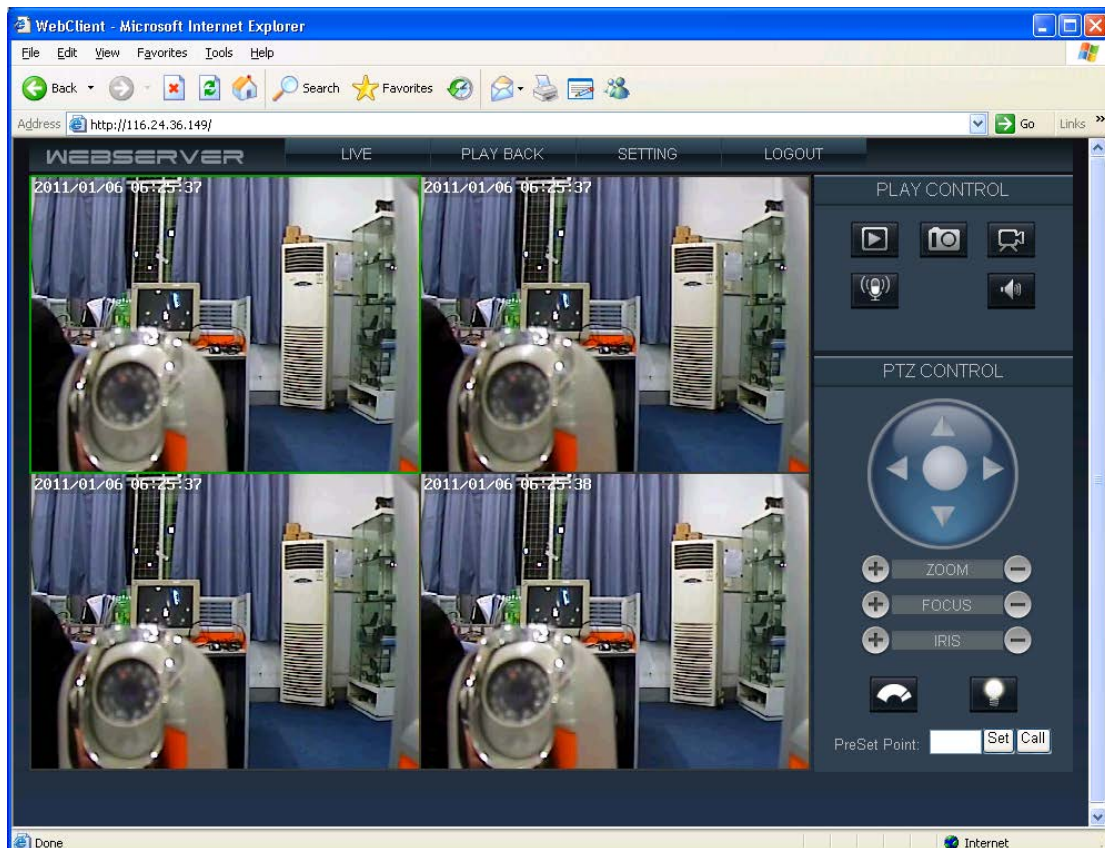
Name	Private IP	Protocol	Schedule
<input type="checkbox"/> Virtual Server FTP	0.0.0.0	TCP 21 / 21	Always

(Setarea serverului virtual, Port date: 8200, adaugati adresa camera IP 192.168.168.72)



Virtual Server List				
Name	Private IP	Protocol	Schedule	
<input type="checkbox"/> Virtual Server FTP	0.0.0.0	TCP 21 / 21	Always	
<input type="checkbox"/> Virtual Server HTTP	0.0.0.0	TCP 80 / 80	Always	
<input type="checkbox"/> Virtual Server HTTPS	0.0.0.0	TCP 443 / 443	Always	
<input type="checkbox"/> Virtual Server DNS	0.0.0.0	UDP 53 / 53	Always	
<input type="checkbox"/> Virtual Server SMTP	0.0.0.0	TCP 25 / 25	Always	
<input type="checkbox"/> Virtual Server POP3	0.0.0.0	TCP 110 / 110	Always	
<input type="checkbox"/> Virtual Server Telnet	0.0.0.0	TCP 23 / 23	Always	
<input type="checkbox"/> IPsec	0.0.0.0	UDP 500 / 500	Always	
<input type="checkbox"/> PPTP	0.0.0.0	TCP 1723 / 1723	Always	
<input type="checkbox"/> DCS-900,DCS-1000	0.0.0.0	TCP 80 / 80	Always	
<input type="checkbox"/> DCS-2000,DCS-5300	0.0.0.0	TCP 800 / 800	Always	
<input type="checkbox"/> DCS-3120	0.0.0.0	UDP 5002-5003 / 5002-5003	Always	
<input checked="" type="checkbox"/> MINI DVS	192.168.168.201	TCP 8200 / 8200	Always	
<input checked="" type="checkbox"/> MINI DVS	192.168.168.201	TCP 80 / 80	Always	

- Pasul 3: Obtineti adresa IP WAN (116.24.36.109) apoi introduceti aceasta adresa in browser-ul web. Exemplu:



## 7. Parametri impliciti in setarea camerei IP

- Parametri de retea impliciti

<b>Parametri</b>	<b>Valoare implicita</b>
Adresa IP	192.168.1.100
Adresa Subnet	255.255.255.0
Gateway	192.168.1.1
Port Date	8200
Port Web	80
Port Mobil	15961
UPNP	Off

- Utilizator si parola

<b>Parametri</b>	<b>Valoare implicita</b>
Username (Utilizator)	admin
Password (Parola)	admin

## Conditii de Garanție

Garanția nu limitează drepturile utilizatorilor aplicabile în concordanță cu legile naționale ce au legătură cu vânzarea de produse către client. În timpul perioadei de garanție, producătorul sau service-ul autorizat, în acord cu limitele garanției va remedia defectele sau va înlocui produsul.

Limitarea garanției este valabilă și realizabilă doar în țările unde utilizatorii au cumpărat acest produs.

### *Perioada de garanție*

Perioada de garanție începe de la timpul în care produsul este achiziționat de la producător de primul utilizator final. Produsul poate fi format din mai multe ansamble, ce pot avea perioade de garanție diferite:

- 12 luni pentru dispozitiv
- 6 luni pentru următoarele ansamble: acumulator, încărcător, căști, antene.

### *Cum să beneficiați de garanția produsului*

În cazul unui posibil defect, vă rugăm să returnați produsul la un centru autorizat sau chiar la producător. Pentru a vă folosi de această garanție, este necesar să vă duceți la un service autorizat cu următoarele:

- Produsul defect (sau accesoriile)
- Dovada originală de achiziționare a produsului (factura) ce indică clar numele și adresa vânzătorului și data și locul achiziționării.
- Dacă ați achiziționat acest produs online vă rugăm să atașați coletului o copie după factură și după certificat. **Atenție!!!** Se trimite doar cu curierul indicat de furnizor.

### ***Ce nu acoperă garanția:***

Garanția nu acoperă:

- Uzura normală sau cea excesivă
- Defectele cauzate datorită utilizării dure (defecte cauzate de obiecte ascuțite, prin deformare, compresie sau aruncare)
- Defectele sau pagubele cauzate de utilizarea necorespunzătoare a produsului, ceea ce include utilizarea produsului în contradicție cu informațiile furnizate de producător.
- Defectele cauzate de alți factori dincolo de cele care pot fi de fabricație.

Garanția nu acoperă defectele sau avariile cauzate de utilizarea neconformă a produsului prin conectare, a oricărui produs, accesoriu software și/sau servicii și produse care nu sunt fabricate de producător sau prin utilizarea produsului pentru oricare scop în afară de acel pentru care e destinat produsul.

Garanția nu este aplicabilă dacă produsul a fost desfăcut , modificat sau reparat de către oricine în afara de centrul de service autorizat; la fel dacă produsul a fost reparat cu piese necorespunzătoare, dacă seria a fost scoasă, ștearsă, deteriorată sau nu se poate citi.

Garanția nu este aplicabilă dacă produsul a fost expus la umezeală, praf sau la condiții termice sau de mediu extreme, coroziune, oxidare, scurgeri de lichide sau mâncare sau la produse chimice.







