

# РЪКОВОДСТВО ЗА ИНСТАЛАЦИЯ И УПОТРЕБА

Стая с IP НИП IP541W



# Съдържание

## 1. Въведение

:съдържание на пакети

Б.Оборудване и функции

В.технически параметри

## 2.Облик и интерфейса му

:вид

Б.интерфейс

## 3.ДОСТЪП КАМАРА LAN

:Свързване LAN

Б.Търсене стая в LAN и задаване на IP адрес

В.достъп до него стая

г. \_\_\_\_\_ Достъп до видео съдържание

- \_\_\_\_\_ главното меню

- \_\_\_\_\_ Дисплея за състоянието на

- \_\_\_\_\_ Многоканален площ дисплей

- \_\_\_\_\_ Видеонаблюдение и наклон

## 4.ДОСТЪП КАМАРА WAN

:свържете WAN

Б.порт за пренасочване

В.DDNS

## 5.Други параметри

:параметри на мрежата

- \_\_\_\_\_ Основни параметри

- \_\_\_\_\_ Настройки за WiFi

- \_\_\_\_\_ ADSL параметри

- \_\_\_\_\_ UPnP параметри

- \_\_\_\_\_ параметри MSN

## Б.Алармени параметри

- предупредително съобщение
- Акциите на алармата
- програмист
- Параметри за услуга за електронна поща
- Параметри за услугата FTP
- позвъняване от сървъра

## В.разширени настройки

- потребителски параметри
- параметри на няколко устройства
- други параметри
- поддръжка

## 6.Централизирано управление

## 7. Отговори

## 1. Въведение

Това устройство комбинира камера с високо качество на запис с Интернет свързаност и мощен уеб сървър, за да осигури високо качество на изображенията, навсякъде по света.

### а. съдържание на пакети

- IP камера - 1 брой.
- Feeder - 1 брой
- Безжичен Антена - 1 брой
- Ethernet кабел - 1 брой
- Подкрепа скоба - 1 брой
- Монтажните плочи - 1 комплект
- Софтуер CD - 1 брой.
- Ръководство на румънски език

### б. Оборудване и функции

- М icrofonul интегриран аудио позволява на потребителя да следи мястото на монтажа. Също така, потребителят може да се свърже с аудио оборудване за постигане на домофонна техника двупосочен
- Той е оборудван с наклон и увеличение функции, хоризонтално на 300 ° и 120 ° вертикално. Формата му позволява монтаж в места, като варира
- Безжично предаване протокол подкрепа 802,11 б / г
- LED инфрачервена система позволява наблюдение през нощта на разстояние от 10 m
- Входовете за определяне Motion и алармени позволяват да се свързват външно оборудване за наблюдение
- запис Аларма могат да се изпращат по електронна поща или FTP сървър.
- Чрез интегрираната уеб сървъра и с помощта на TCP транспорт протокол / IP потребител има достъп до видеопотока и аудио дистанционно в същото време позволява дистанционно програмиране оборудване
- Поддържа връзка с мобилен телефон
- Безплатна DDNS услуга, при условие, с всяка стая доставени.
- Подкрепа безплатен софтуер доставя с всяка стая доставени

с. технически параметри

ПАРАМЕТРИ	под величина	описание
характеристики на изображението	сензор	CMOS
	резолюция	300,000 пиксела
	минимална осветеност	0.5 лукса, на IR
	лещи	f = 6 mm, F = 2.0, Fixed Iris
Pan / Tilt	хоризонтално	300°
	вертикален	120°
асистент	светлина	IR LED 10 бр. 850 нм, на разстояние 10 м
	управление на осветлението	автоматичен
Видео и аудио	резолюция	640 x 480 (VGA) 320 * 240 (QVGA), 160 * 120 (QQVGA)
	компресия	MJPEG
	Брой на служителите	30 кадъра в секунда
	степен на компресия	128Kbps - 5Mbps
	Завъртане на изображението	Mirror / Връщане
	аудио компресия	ADPCM
мрежа	протоколи за предаване на	TCP / IP, UDP / IP, HTTP, SMTP, FTP, DHCP, DDNS, UPnP, NTP, PPPoE
	други протоколи	802,11 б / г
други функции	видеонаблюдение	да
	Двупосочен звук	да
	Предложение за откриване	да
	външни спусъци	Имейл / FTP / външна аларма / изпращане на съобщение на аларма на сървъра
	нива на сигурност	3
	актуализация	Актуализация на мрежа
	Параметри дата / час	да
	DDNS	предоставя безплатно
хардуерен интерфейс	Ethernet	10 Base-T / 100 Base-TX
	вход за алармен сигнал	1
	алармен изход	1
	звуков	вътрешен микрофон
	аудио изход	1 външни аудио интерфейс
вид	тегло	245 грам
	размери	100 mm (L) x 99 милиметър (W) x 118 mm (H)

	хранене	5VDC
	потребление	<6W
	работна температура	-20 ° C - + 50 ° C
	относителна влажност	10% - 80% без кондензация
съвместим софтуер (PC)	Операционна система	Microsoft Windows ® 98/2000 / XP / Vista и т.н.
	браузър съвместим	Започвайки Internet Explorer ® 6.0 или съвместим браузер Safari, Mozilla Firefox
	приложен софтуер	IPCMonitor.exe

## 2. Облик и интерфейса му



а.  
вид

Фигура 1

Забележка: Индикаторът за състоянието: зелен LED показва операция непрекъснато течаща камера при нормални условия; светкавица (веднъж на всеки 2 секунди) показва, сканиране на безжични мрежи; светкавица (два пъти в секунда) за свързване на Ethernet кабел шоу; Светкавица (3 пъти в секунда), показват, безжична свързаност.

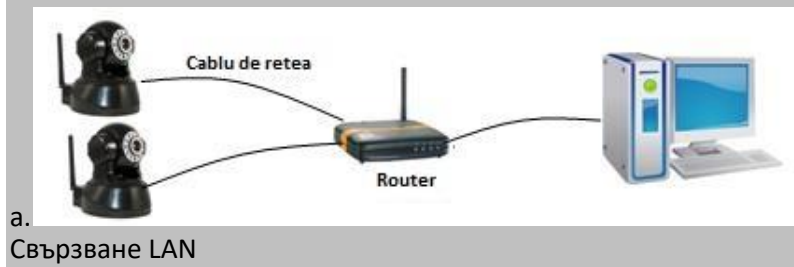
## б. интерфейс



Фигура 2

**бутон за нулиране:** Натиснете бутона RESET за поне 10 секунди, за да донесе на фотоапарата към първоначалните фабрични настройки.

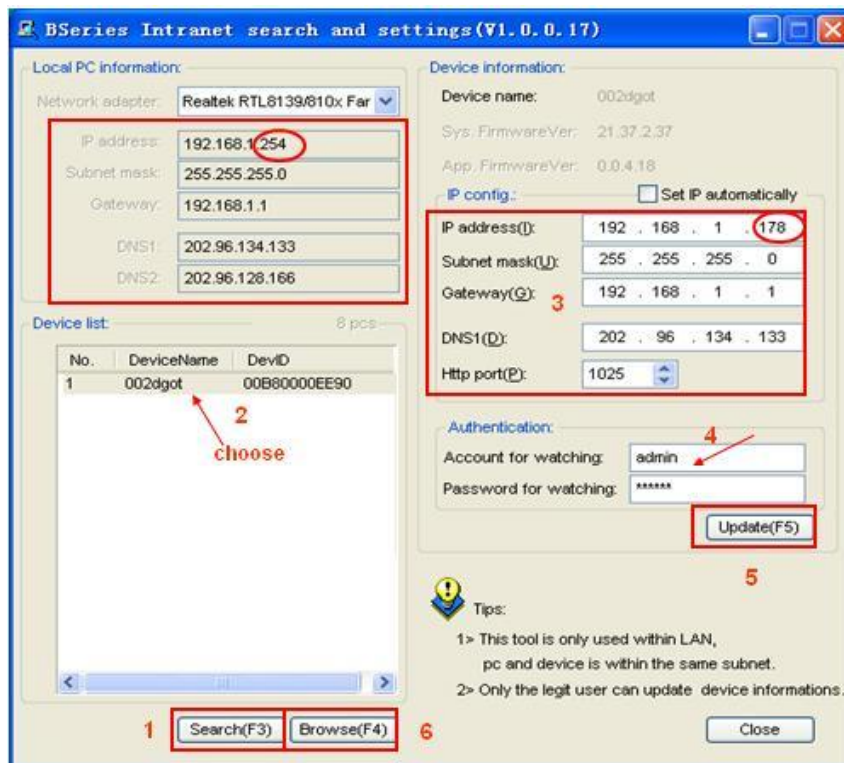
## 3. ДОСТЪП КАМАРА LAN



Фигура 3

## б. Търсене стая в LAN и задаване на IP адрес

Стартирай "Vsearch\_en.exe" на CD условие за показване на интерфейса, както е показано на Фигура 4:



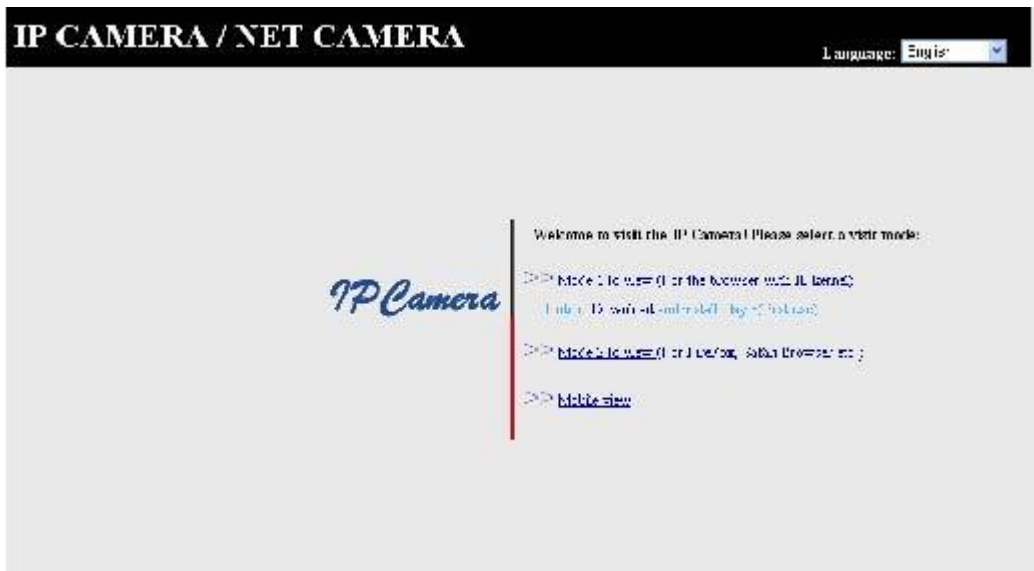
Операции, извършвани:

1. Натиснете "Търси (F3)"
2. Изберете устройство
3. Редактиране на IP адрес, така че да бъде в същия клас като IP на компютъра ви, изведени от лявата интерфейс
4. Попълнете потребителското име и паролата (потребителското име по подразбиране ще бъде "администратор", а паролата е "123456")
5. Щракнете върху "Update"
6. След успешна актуализация, натиснете бутона отново "Търсене (F3)", изберете устройството и натиснете бутона "Browse (F4)." Ако всичко е наред, интерфейса на камерата ще започне, както е показано на фигура 5

ЗАБЕЛЕЖКА:

1. Ако не знаете как да се попълни в полето "IP Config", ако имате активна местна DHCP сървър (повечето рутери имат тази функция), можете да изберете опцията "Set IP автоматично" автоматично да получава местен IP.
2. Ако сте инсталирали защитна стена и активни в компютъра ви, където можете тече "Vsearch\_en.exe" може да се наложи да отблокира тази програма локална мрежа.
3. подразбиране IP адрес е 192.168.0.178 и по подразбиране е 80.





Фигура 5

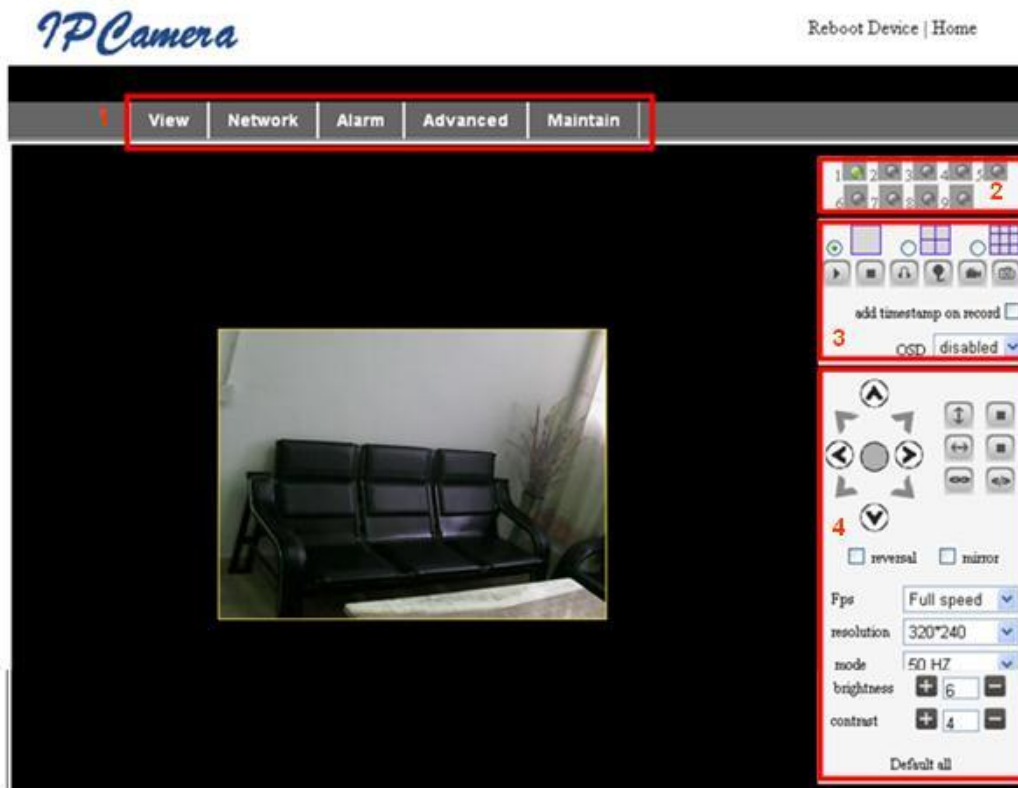
#### с. достъп до него стая

Препоръчваме ви да използвате Internet Explorer® браузър, за да видите съдържанието на приложения видео камера (за достъп до всички налични инструменти). функция Nec Esar ще бъде инсталирането на първата връзка интерфейс ActivX стаята. Кликнете върху линка "Изтеглете и инсталирайте играч (първа употреба)", за да се покаже прозорецът на фигура 6, щракнете върху Изпълни, след което ще бъдете пренасочени за изтегляне и инсталиране на необходимия софтуер.



Фигура 6

#### d. Достъп до видео съдържание



След инсталирането на приставката, кликнете върху линка "Mode 1, за да видите", както е показано на фигура 5, след като съдържанието на видео, за да се покаже (както е показано на фигура 7)

Фигура 7

#### главното меню

Главното меню включва програмни интерфейси за различни параметри.

#### Дисплея за състоянието на

В топ показателите за десен ъгъл са в различни състояния на свързани устройства:

- Индикаторът е сиво, ако не е свързан
- Индикаторът свети в зелено, ако са свързани
- Показателят е жълт, ако е свързан погрешно
- Показателят е червена на аларма

#### Многоканален площ дисплей

Ако потребителят добавя повече канали (раздел 5.3.2), за да преминат към 4-канален или 9CH ви интерфейс повече място за показване на съдържанието му. Изберете съдържанието на една стая и можете да контролирате камерата с помощта на тези функции: пускане, спиране, запис, контрол включени хоризонтална / вертикална и др.:



**ЗАБЕЛЕЖКА:** Ако искате да запишете местно видеопоток, моля посетете секцията за напреднали - Други настройки за определяне на начина, по който записа (пътя за запис). Виж Фигура 8:

Other Settings	
Status LED Mode	Open Indicator LED <input type="button" value="v"/>
<b>PTZ settings</b>	
PTZ Center on Start	No <input type="button" value="v"/>
Horizon Patrol Rounds	1 <input type="button" value="v"/> (NOTE: 0 means infinity)
Vertical Patrol Rounds	1 <input type="button" value="v"/> (NOTE: 0 means infinity)
Manual PTZ Rate	0 <input type="button" value="v"/>
Auto Horizon Rate	5 <input type="button" value="v"/>
Auto Vertical Rate	5 <input type="button" value="v"/>
<b>Path Set</b>	
Record Path	C:\Documents and Settings\All Users\Documents <input type="button" value="Browse.."/>

Фигура 8

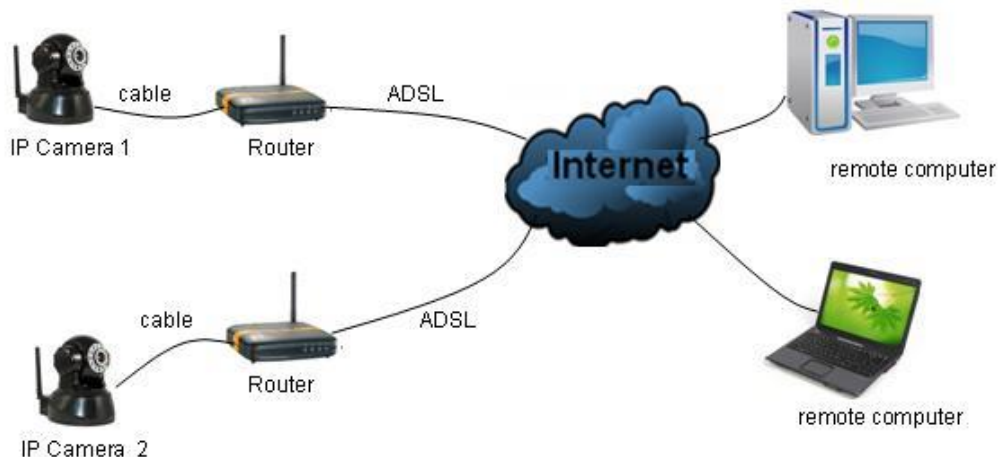
#### Видеонаблюдение и наклон

В контролната можете да регулирате позицията на фотоапарата с помощта на бутоните за позициониране: нагоре, надолу, наляво, надясно, средна, хоризонтална навигация, вертикална навигация, спрете и т.н.

Можете да зададете параметрите за броя на кадрите, резолюция, яркост, контраст и други параметри.

#### 4.ДОСТЪП КАМАРА WAN

##### а. свържете WAN



Фигура 9

##### б. порт за пренасочване

За достъп до камерата от WAN трябва да пренасочат портове в рутера. Например ние използваме рутер Netgear:



Фигура 10

Операции, извършвани:

- След като влезете в интерфейса на рутера, изберете "Пристанище напред"
- Изберете "Добавяне на персонализирана услуга"
- Поставете пристанището IP камера (по подразбиране 80)
- Поставете IP адрес на камерата, натиснете "Apply"

**ЗАБЕЛЕЖКА:** Различни рутери имат различни параметри за пренасочване на портове. Моля, следвайте инструкциите, предоставени от вашия рутер.

След установяване пренасочване пристанища можете да получите достъп до камерата IP WAN.

### c. DDNS

Можете да използвате DDNS услуга, предоставяна от производителя или от друг доставчик.

- DDNS, предоставени от производителя

Производител на устройството осигуряваше свободен DDNS услуга. Можете да го намерите в камерата, както е показано на Фигура 11:



Фигура 11

- доставчици Други DDNS

Можете да използвате други доставчици на услуги, DDNS като [www.dyndns.com](http://www.dyndns.com) .

Вие трябва да попълните името на уеб сайт, както и друга информация, както е показано на Фигура 12:

DDNS Service	DynDns org(dyndns) ▾
DDNS User	btest
DDNS Password	●●●●●●
DDNS Host	btest.dyndns.biz

Фигура 12

Забележка: При използване на друг доставчик на услуги, ако DDNS HTTP порт не 80 е, че трябва да бъде поставена в името на домейна, като: <http://btest.dyndns.biz:81> . Когато се използва безплатно услугата, предоставяна от производителя това не е необходимо.

## 5. Други параметри

### а. параметри на мрежата

#### Основни параметри

В този раздел се определя IP адреса на камерата, без да използвате помощната програма за търсене, предоставен на залата за CD. Виж Фигура 13:

Network Settings	
Obtain IP automatically	<input type="checkbox"/>
IP Addr	192.168.0.139
Subnet Mask	255.255.255.0
Gateway	192.168.0.1
DNS Server	192.168.0.1
Http Port	80

Фигура 13

#### Настройки за WiFi

Ако сте закупили оборудване с вход WiFi модул параметри WiFi мрежа, както е показано на Фигура 14. След сканиране с помощта на сканиране WiFi мрежи, изберете мрежата свържете фотоапарата и изберете опцията "Използване на безжична LAN" показва, след съответните данни от мрежата:

Wireless Settings	
Wireless Network List	<div style="border: 1px solid gray; padding: 2px;">           ChinaNet-Tbkr[00255e1e5d08] infra WPA/WPA2-PSK            wifi[001e58137857] infra WPA/WPA2-PSK            netview[002586697046] infra WPA/WPA2-PSK         </div> <div style="text-align: right; margin-top: 5px;"> <input type="button" value="Scan"/> </div>
Using Wireless Lan	<input checked="" type="checkbox"/>
SSID	wifi
Encryption	WPA2 Personal (AES) ▾
Share Key	8939038200

Фигура 14

Забележка 1: Когато фотоапаратът е свързан както на жична мрежа и безжична мрежа, първо ще се опита кабелна мрежова връзка и ако не успее да се свърже, камерата ще се свърже с безжичната мрежа. IP адреса и порта останат същите, независимо от типа на връзката.

Забележка 2: Преди да зададете параметрите за свързване към безжичната мрежа трябва да осигури свързаност на кабелната мрежа. След установяване на Министерския въжета безжична връзка моля събуди камерата да прави ефект параметри на безжичната връзка.

#### ADSL параметри

Можете да активирате ADSL телефонна линия, както е показано на Фигура 15 (параметри ADSL връзка ще бъдат направени известни от доставчика на ADSL услуга). Свържете фотоапарата към модем ADSL и тя автоматично ще се свърже с интернет:

ADSL Settings	
Using ADSL Dialup	<input checked="" type="checkbox"/>
ADSL User	szlgview@163.gd
ADSL Password	••••••••

Фигура 15

#### UPnP параметри

Ако сте активирали UPnP След като свържете фотоапарата към LAN, тя ще комуникира параметрите на рутера Port Forwarding.

По-долу е показан на фигура 16 за настройка на функцията UPnP. Ако услугата стартира успешно, можете да проверите сред вписванията за поддръжка на системата статус.

UPnP Settings	
Using UPnP to Map Port	<input checked="" type="checkbox"/>

Фигура 16

Преди да използвате услугата, UPnP моля позволи UPnP функция на рутера. Не всички рутери имат тази функция е налице, и в този случай, моля деактивиране на тази функция и да определят пристанище спедиция ръчно.

параметри MSN

MSN Config	
User	test1@hotmail.com
Password	.....
MSN Friends List	friend1@hotmail.com

Фигура 17

За да активирате тази функция, трябва да имате активна сметка в службата, например [test1@hotmail.com](mailto:test1@hotmail.com) .Напълнете потребителско име и парола, както е показано на фигура 17.След това се поставя адреса си, например [friend1@hotmail.com](mailto:friend1@hotmail.com) списък "MSN Списък с приятели".След това, в списъка MSN адрес [friend1@hotmail.com](mailto:friend1@hotmail.com) ще намерите на адреса, свързан [test1@hotmail.com](mailto:test1@hotmail.com) .Ако изпращате параметър "URL адрес?" на [test1@hotmail.com](mailto:test1@hotmail.com) получавате WAN IP адрес на камерата.

#### b.Алармени параметри

##### предупредително съобщение

Можете да изберете менюто за откриване на движение, когато камерата разпознае движение, за да започнат аларма. Колкото по-висок параметър чувствителност, по-чувствително откриване.

Както е показано на Фигура 18, ако свързаното външно алармено устройство ще бъде в състояние да изберете "вход за аларма Въоръжени".Ако външен детектор е постоянно активен, моля, изберете "отвори".Ако детекторът е с трайни увреждания, моля изберете "изключено".

Alarm Settings	
<b>Alarm Detect</b>	
Motion Detect Armed	<input checked="" type="checkbox"/> Motion Detect Sensibility 5 <input type="button" value="v"/>
Alarm Input Armed	<input checked="" type="checkbox"/> <input checked="" type="radio"/> Open <input type="radio"/> Close
<b>Alarm Action</b>	
IO Linkage on Alarm	<input type="checkbox"/>
Send Mail on Alarm	<input checked="" type="checkbox"/>
Upload Image to FTP	<input type="checkbox"/>
Enable Alarm Server	<input type="checkbox"/>
<b>Scheduler</b>	
<input checked="" type="radio"/> All time <input type="radio"/> Schedule(NOTICE:set the correct 'Device Clock')Device Clock	
<input type="button" value="Submit"/> <input type="button" value="Refresh"/>	

Фигура 18

#### Акции на алармата

- Изходна аларма IO интерфейс: когато алармата се задейства реле, външна аларма ще започне
- Изпрати алармена информация по електронна поща
- Изпрати снимка към FTP сървър, конфигуриран
- Изпрати алармена информация към сървъра на аларма

#### програмист

Камерата ще се задейства аларма в съответствие с графика. Програмата на алармата може да бъде непрекъснат ( "всички времена") или на интервали ( "график"). Преди да изберете програма аларма моля коригирайте дата и час, определен за устройството, както е показано на фигура 19.



**Alarm Detect**

Motion Detect Armed  Motion Detect Sensibility 5

Alarm Input Armed   Open  Close

**Alarm Action**

IO Linkage on Alarm

Send Mail on Alarm

Upload Image to FTP

Enable Alarm Server

**Scheduler**

All time  Schedule(NOTICE:set the correct 'Device Clock')Device Clock

Day	0	1	2	3	4	5	6	7	8	9	10	11	12	13	14	15	16	17	18	19	20	21	22	23
Sun																								
Mon																								
Tue																								
Wed																								
Thu																								
Fri																								
Sat																								

Фигура 19

Параметри за услуга за електронна поща

**eMail Settings**

Sender

Receiver 1

Receiver 2

Receiver 3

Receiver 4

SMTP Server

SMTP Port

Transport Layer Security Protocol    
Gmail only support TLS at 465 port and STARTTLS at 25/587 port.

Need Authentication

SMTP User

SMTP Password

Please set at first, and then test.

Report Internet IP by Mail

Фигура 20

Камерата ще изпрати алармата на приятел. Само определени параметри, както е показано на Фигура 20 е STE. След задаването на параметрите моля запишете и да се провери правилното функциониране. Ако параметрите са верни, можете да изберете да активирате функцията "R ДОКЛАД Интернет PR Mail", което означава, че всеки път, когато рестартирате камерата, че ще изпрати публичен IP адрес на имейл адреса, конфигуриран.

#### Параметри за услугата FTP

Ftp Settings	
FTP Server	192.168.0.56
FTP Port	21
FTP User	test
FTP Password	•••••
FTP Upload Folder	/test
FTP Mode	PORT
<input type="button" value="Test"/> Please set at first, and then test.	
Upload Image Periodically	<input type="checkbox"/>

Фигура 21

В случай на аларма фотоапарат ще улови и изпращане на изображения на вашия FTP сървър. Затова, моля, проверете правилните параметри. На Фигура 21 параметрите на сървъра FTP, с възможност за тест им.

След правилните настройки можете да активирате "Качване на изображението Периодично", че дори и при липса на алармени събития, камерата ще улови и да изпращате снимки на FTP сървър периодично.

Моля изберете правилното потребителско име и парола, както и правото да създавате подпапки, в структурата на FTP сървър.

#### позвъняване от сървъра

Alarm server	
Server Address:	192.168.0.78
Server Port:	1000
User Name:	test
Password:	•••••

Фигура 22

Моля изберете, ако сте свързани към сървъра аларма. формат Аларма послание е, както следва:

GET /api/alarm.asp?

Потребител = потребителско име и

Userpwd = парола &


Bad = вида аларма (1 = детекция на движение, 2 = Аларма Аларма от пристанището) &  
Io = 0

Аларма сървър трябва да бъде конфигуриран от потребителя. Можете да разширите функционалността на сървъра, като SMS, MMS и т.н.

### с. разширени настройки

#### потребителски параметри

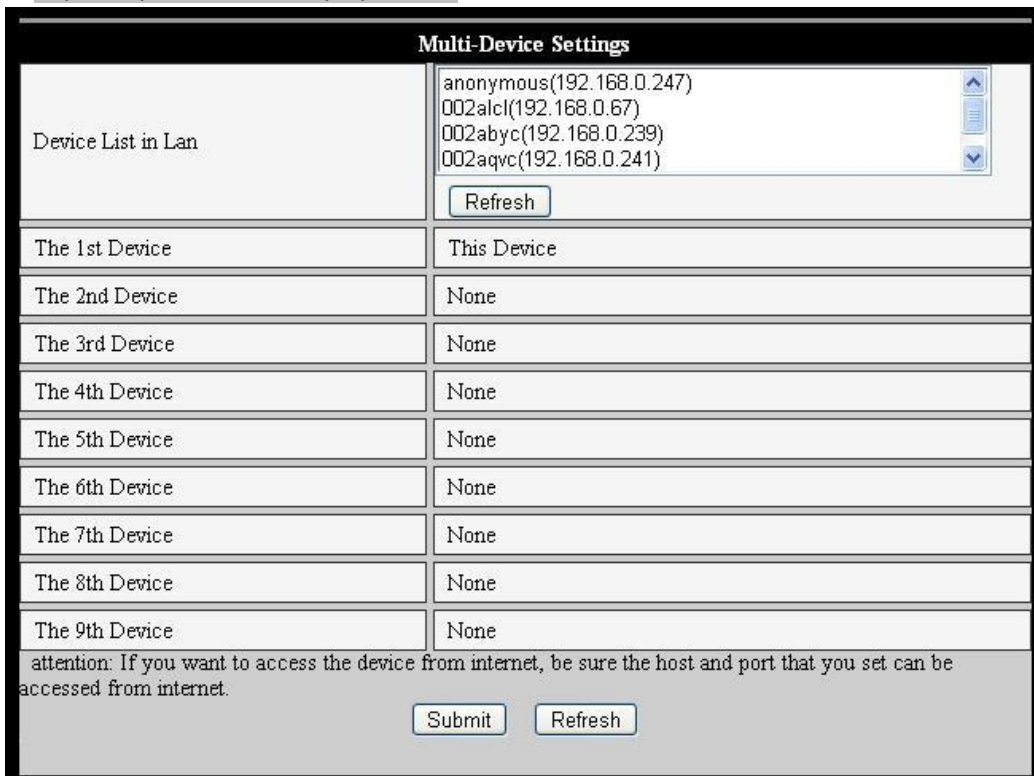
Има три нива на потребителското сигурност; те са администратор, оператор, Гост.Администраторът има най-висок има пълни права parametrilo стая R.Операторът може да бъде настроена само IP адреса на камерата, но не можем да променим други параметри.Посетителят може просто да гледате видео потока. Потребителското име на администратор по подразбиране е "администратор" и парола е "123456".



User	Password	Group
admin	123456	Administrator
user	123456	Operator
guest	123456	Visitor

Фигура 23

#### параметри на няколко устройства



Multi-Device Settings	
Device List in Lan	anonymous(192.168.0.247) 002alcl(192.168.0.67) 002abycc(192.168.0.239) 002aqvc(192.168.0.241) <input type="button" value="Refresh"/>
The 1st Device	This Device
The 2nd Device	None
The 3rd Device	None
The 4th Device	None
The 5th Device	None
The 6th Device	None
The 7th Device	None
The 8th Device	None
The 9th Device	None
attention: If you want to access the device from internet, be sure the host and port that you set can be accessed from internet.	
<input type="button" value="Submit"/> <input type="button" value="Refresh"/>	

Фигура 24

Както е показано на Фигура 24, можете да добавите до 9 устройства за едновременно гледане. Функцията за обновяване може да търси устройства в локалната мрежа. При избора на устройството в списъка ще се появи диалогов прозорец, където трябва да поставите нейните параметри, както е показано на фигура 25.

The 2nd Device	None
Alias	002alcl
Host	192.168.0.67
Http Port	80
User	admin
Password	••••••
<input type="button" value="Save"/> <input type="button" value="Remove"/>	

Фигура 25

#### други параметри

Можете да зададете или изключване на LED индикатор. Когато е настроен на "Да" крос PTZ камера се оказва върху него автоматично ще бъдат преместени централна точка. Можете да настроите хоризонталната и вертикалната патрулни маршрути камерата, за да се активира с "патрул" в прозореца на зрителя. Можете също да зададете и PTZ скорост, като 0 е най-бързо.

Other Settings	
Status LED Mode	Open Indicator LED ▾
<b>PTZ settings</b>	
PTZ Center on Start	No ▾
Horizon Patrol Rounds	1 ▾ (NOTE: 0 means infinity)
Vertical Patrol Rounds	1 ▾ (NOTE: 0 means infinity)
Manual PTZ Rate	0 ▾
Auto Horizon Rate	5 ▾
Auto Vertical Rate	5 ▾
<b>Path Set</b>	
Record Path	C:\Documents and Settings\All Users\Documents <input type="button" value="Browse.."/>

Фигура 26

#### поддръжка

Информация за устройството

Device Info	
Device ID	002aaai
Device Firmware Version	21.37.2.37
Device Embedded Web UI Version	0.0.4.18
MAC	00:01:02:03:02:03
Alarm Status	None
Third Party DDNS Status	3322 Succeed http://robbicam1.3322.org:10540
UPnP Status	No Action
MSN Status	No Action

Фигура 27

#### параметри на времето

Ако устройството е свързано с интернет и функцията NTP се активира устройството ще конфигурира параметрите за дата и час.

Date & Time Settings	
Device Clock Time	2010 - 3 - 29 20:08:20
Device Clock Timezone	(GMT +08:00) Beijing Singapore, Taipei
Sync with NTP Server	<input checked="" type="checkbox"/>
Ntp Server	time.nist.gov
Sync with PC Time	<input type="checkbox"/>

Фигура 28

#### актуализация на фърмуера

Устройството работи два вида софтуер: едната е системен софтуер (фърмуер) система, а другият е приложен софтуер (прилагане на фърмуера). Те могат да бъдат актуализирани по отделно.

Upgrade Firmware	
Upgrade Device Firmware	<input type="text"/> <input type="button" value="Browser..."/> <input type="button" value="Submit"/>
Upgrade Device Embedded Web UI	<input type="text"/> <input type="button" value="Browser..."/> <input type="button" value="Submit"/>

Фигура 29

#### Връщайки се към фабричните настройки по подразбиране

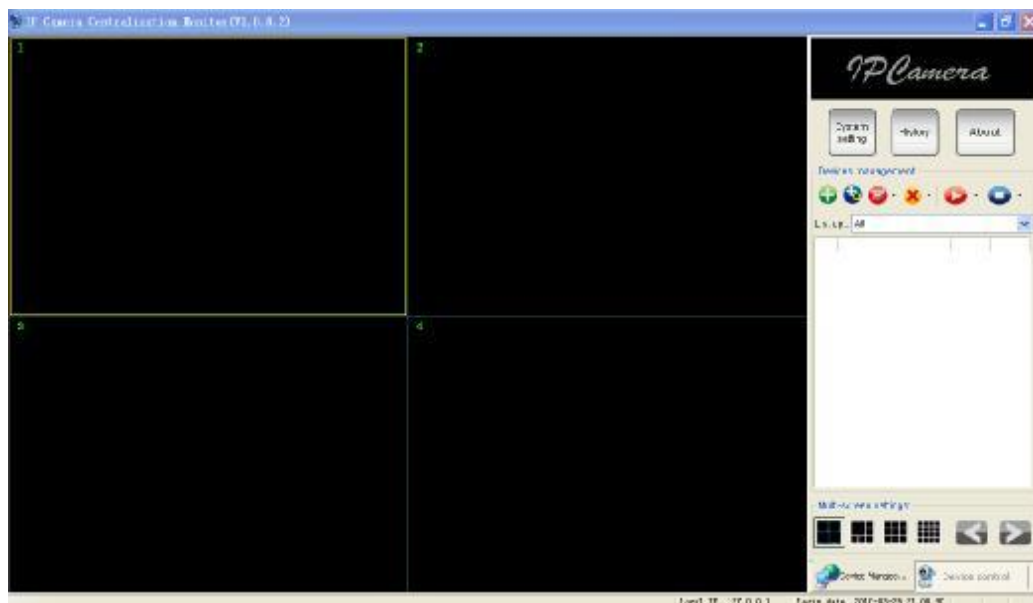
Натискането на "Restore Factory Default" на устройството ще се появи диалогов прозорец, където можете да потвърдите връщане към фабричните настройки по подразбиране и да рестартирате устройството.

#### памет Събитие

Log				
Mon, 2010-03-29 19:05:20	admin	192.168.0.175	access	
Mon, 2010-03-29 19:43:33	user	192.168.0.175	access	
Mon, 2010-03-29 19:47:51	user	192.168.0.175	access	
Mon, 2010-03-29 19:49:02	guest	192.168.0.175	access	
Mon, 2010-03-29 19:57:40	admin	192.168.0.175	access	

Фигура 30

## 6. Централизирано управление



Фигура 31

IPCMonitor приложение е безплатно приложение, предоставена от производителя на камера, която може да се следи и записва видео потоци от няколко камери, свързани LAN или WAN.

На Фигура 31 е показан интерфейса на приложението.

За повече информация, моля посетете инструкцията за употреба на приложението на компактдиска са включени в пакета.

## 7. Отговори

- а. **ВНИМАНИЕ!** Свържете адаптер за електрическата мрежа на камерата необратимо ще повреди на оборудването. Моля, уверете се, че адаптерът предоставя 5V захранващо напрежение и тока, подаван 2A.
- б. Ниска скорост навигация Това оборудване се осъществява MJPEG стандарт за видео компресия, която изисква по-голяма честотна лента, както следва:  
640x480 @ 10fps: 4.0 Mbps - 5.0 Mbps  
320x240 @ 30fps: 1.2 Mbps - 1.6 Mbps
- в. Цветни разлики: Разликите в цвета могат да се появят в условия на слаба осветеност или при включени светодиодно осветление
- г. Не мога да намеря устройството да сканира LAN: Моля, уверете се, че вашият компютър и IP камера са в един и същи клас на IP.
- д. Стая с публичен адрес може да получите достъп, но не мога да вляза след името на домейна: Трябва да се гарантира, че DNS параметър е същото като на компютъра, както е показано на Фигура 32:

The screenshot displays a network configuration window with two main sections: 'Local PC information' and 'Device information'.  
**Local PC information:**  
Network adapter: Realtek RTL8139/810x Far  
IP address: 192.168.0.175  
Subnet mask: 255.255.255.0  
Gateway: 192.168.0.1  
DNS1: 192.168.0.1  
DNS2: (empty)  
**Device information:**  
Device name: 002alcn  
Sys. FirmwareVer: 21.37.2.37  
App. FirmwareVer: 0.0.4.18  
IP config:  Set IP automatically  
IP address(I): 192 . 168 . 0 . 78  
Subnet mask(U): 255 . 255 . 255 . 0  
Gateway(G): 192 . 168 . 0 . 1  
DNS1(D): 192 . 168 . 0 . 1

Фигура 32

