

**MANUEL  
D'INSTALLATION  
ET  
D'UTILISATION**

**Kit de système d'alarme filaire 8 zones PNI 208**



Avant de connecter ou d'utiliser ce produit, s'il vous plaît lire ce mode d'emploi et conservez ce manuel pour une utilisation ultérieure.

	<b>ATTENTION!</b> RISQUE DE CHAUSSETTES ÉLECTRIQUES, NE PAS OUVRIR LA CARCASSE DE L'APPAREIL	
---	--	---

**ATTENTION:** POUR RÉDUIRE LE RISQUE DE CHOC  
ÉLECTRIQUE, NE PAS INDUIRE LA CARCASSE DE  
L'APPAREIL.

CET APPAREIL PEUT ÊTRE RÉPARÉ UNIQUEMENT PAR UN SERVICE AUTORISÉ

**ATENȚIE:**

PENTRU A PREVENI SOCURILE ELECTRICE SI RISCUL DE INCENDIU  
NU UTILIZATI DECAT SURSA DE ALIMENTARE FURNIZATA CU  
ACEST APARAT .

## SOMMAIRE

<b>CHAPITRE 1: RÉSUMÉ DES COMMANDES D'UTILISATEUR</b> .....	4
<b>CHAPITRE 2: CLAVIER LCD</b> .....	5
<b>Indicateurs LED et clés</b> .....	6
1. <b>Indicateur LED d'alimentation</b> .....	6
2. <b>Écran LCD</b> .....	6
3. <b>Indicateur LED de système armé</b> .....	6
4. <b>LED de système de désarmement (prête pour le renforcement)</b> .....	6
5. <b>Indicateur LED zone isolée</b> .....	7
6. <b>Indicateur LED alarme incendie</b> .....	7
7. <b>Indicateur LED sabotage</b> .....	7
8. <b>Bouton de renfort du système [ARM]</b> .....	7
9. <b>Bouton de renfort partiel [STAY]</b> .....	7
10. <b>Bouton Sortie / Effacer [ESC]</b> .....	7
11. <b>Touches numériques</b> .....	8
12. <b>Touches de fonction [*] [#]</b> .....	8
<b>Fonctions et fonctionnement</b> .....	9
1. <b>Définir / modifier et supprimer un code utilisateur</b> .....	9
2. <b>Définir la date et l'heure</b> .....	11
3. <b>Affiche la date et l'heure du système</b> .....	11
4. <b>Définir des numéros de téléphone pour l'appel automatique</b> .....	11
5. <b>Armement rapide</b> .....	11
6. <b>Armement avec code</b> .....	11
7. <b>Confirmation sonore de l'armement</b> .....	11
8. <b>Désarmer le système</b> .....	12
9. <b>Son de quitter le périmètre</b> .....	12
10. <b>Désarmement forcé</b> .....	12
11. <b>Arrêter la sirène et la numérotation automatique</b> .....	12
12. <b>Isolation / activation d'une zone</b> .....	13
13. <b>Bouton Sortie / Supprime [ESC]: ce bouton sert à corriger le fonctionnement du système</b> .....	13
14. <b>Boutons d'urgence</b> .....	14

15.	Délai d'entrée / sortie.....	14
16.	Zone 24 heures .....	14
17.	Affichage des dysfonctionnements du système .....	14
18.	Caractéristiques des zones .....	15
19.	Afficher la mémoire de l'événement .....	16
20.	Son d'ouverture / fermeture de porte .....	16
<b>CHAPITRE 3: INSTALLATION .....</b>		<b>17</b>
	Avant l'installation .....	17
	Questions d'installation et réponses .....	17
	La carte mère de la centrale .....	18
	Installation de l'unité centrale et du clavier .....	21
	Connexion de la ligne téléphonique .....	21
	Connexion de batterie de secours .....	21
	La connexion du transformateur .....	21
	Connexion de la sirène .....	22
	Connexion des détecteurs .....	22
	Connexion du module vocal .....	22
	Connecter le récepteur de la télécommande .....	23
	Connecter le module sans fil (Wi-Fi) 4 zones .....	23
<b>CHAPITRE 4: FONCTIONS ET SPÉCIFICATIONS TECHNIQUES .....</b>		<b>25</b>
	Les principales caractéristiques du clavier LCD .....	25
	Les principales caractéristiques de l'unité centrale .....	26
	<b>SPÉCIFICATIONS TECHNIQUES .....</b>	<b>27</b>
<b>CHAPITRE 5: PROGRAMMATION DU SYSTÈME .....</b>		<b>28</b>
	Retour aux paramètres d'usine: .....	28
	Informations générales sur la programmation du système .....	28
	Entrée / sortie de la programmation .....	29
	Tutoriel de programmation .....	29
	Données des emplacements de mémoire .....	30

## CHAPITRE 1: RÉSUMÉ DES COMMANDES D'UTILISATEUR

Résumé des contrôles utilisateur offre aux installateurs et aux utilisateurs une opération rapide et facile de l'unité de commande. Tout peut être fait dans l'état désarmé, il n'est donc pas nécessaire d'entrer dans l'état de programmation. Vous trouverez plus de détails au chapitre 2.

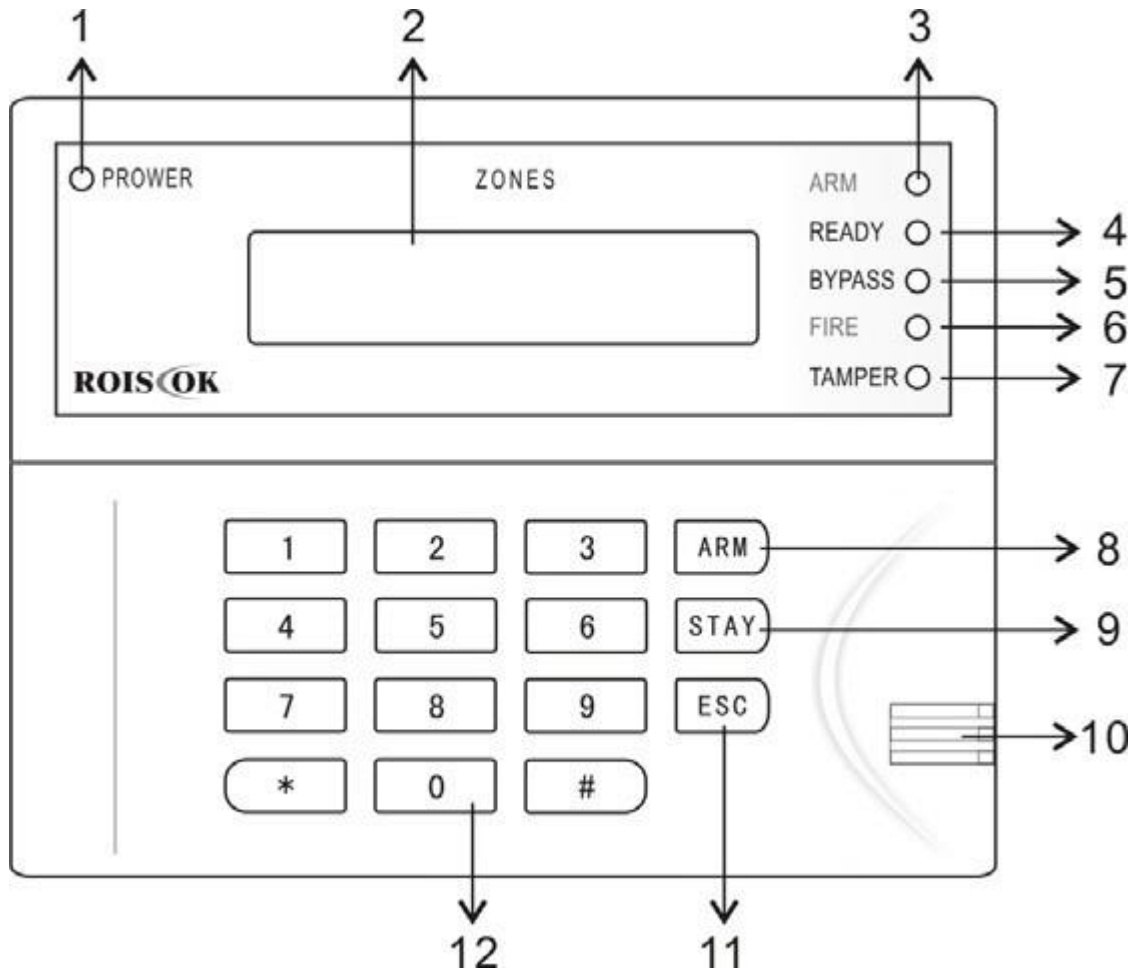
Fonction	Procédure
Armement rapide	[ARM]
Armement avec code	[ARM]+[ code maître]
Armement partiel	[STAY]
Armement partiel avec code	[STAY]+[ code maître]
Désarmer le système	[code utilisateur]
Désarmement forcé	[cod désarmement forcé]
Désactiver la sirène	[code utilisateur]
Isolement / Activation d'un zone	[*]+[1]+[code utilisateur]+[ numéro de zone]
Isolement / Activation rapide d'un zone	[numéro de zone]
Afficher les erreurs / dysfonctionnements	[*]+[3]
Afficher le temps	[*]+[4]
Définir / modifier le code maître	[*]+[5]+[ code maître]+[0]+[ nouveau code]
Définir / modifier le code utilisateur	[*]+[5]+[ code maître]+[1-9]+[ nouveau code]
Définir la date	[*]+[6]+[1]+[code maître]+[ mois][jour][ année]
Définir l'heure	[*]+[6]+[2]+[code maître]+[ heure][ minute]
L'autorenforcement	[*]+[6]+[3]+[code maître]+[ heure][ minute]
Configurez votre premier numéro de téléphone	[*]+[7]+[1]+[code maître]+[premier numéro]+[#]
Configurez votre deuxième numéro de téléphone	[*]+[7]+[2]+[code maître]+[deuxième numéro]+[#]
Configurez votre troisième numéro de téléphone	[*]+[7]+[3]+[code maître]+[troisième numéro]+[#]
Configurez votre quatrième numéro de téléphone	[*]+[7]+[4]+[code maître]+[quatrième numéro]+[#]
Activer / désactiver le buzzer	[*]+[8]+[code maître]+[1]
Activer / désactiver le son d'entrée / sortie	[*]+[8]+[code maître]+[2]
Activer le son de quitter la zone	[*]+[8]+[code maître]+[3]
Afficher la mémoire de l'événement	[*]+[9]+[code maître]+[ numéro d'événement]
Test du système	[*]+[0]+[code maître]
Alarme de panique sur le clavier	[1]+[2] au moins 2 secondes
Alarme incendie sur le clavier	[4]+[5] au moins 2 secondes
Clavier d'urgence	[7]+[8] au moins 2 secondes
Sortie / supprimer	[ESC]

Défauts de table	Afficher	Mauvais fonctionnement
	Battery low	Batterie de réserve basse
	AC Power	Manque de courant alternatif
	No clock	Le temps n'a pas été réglé
	No communication	Manque de communication
No siren	Connexion de sirène manquante	

## CHAPITRE 2: CLAVIER LCD

L'unité de contrôle peut prendre en charge jusqu'à quatre claviers LCD.

Chaque clavier de votre système indique son état par des LED sales allumées s'il y a un écran LCD. Avec les boutons, vous pouvez entrer des commandes pour déclencher et désarmer le système, isoler certaines zones, signaler des urgences, éteindre la sirène, rechercher des erreurs, planifier le système, etc.



**Fig. 1 Clavier d'alarme**

<ul style="list-style-type: none"><li>1. LED indicateur de puissance</li><li>2. Écran LCD</li><li>3. LED indicateur de système armé</li><li>4. LED indicateur de système désarmé (prêt pour le renforcement)</li><li>5. Indicateur LED zone isolée</li><li>6. LED indicateur d'alarme incendie</li></ul>	<ul style="list-style-type: none"><li>7. Indicateur LED sabotage</li><li>8. Bouton de renforcement du système</li><li>9. Bouton de renfort</li><li>10. Buzzer</li><li>11. Bouton Sortie / Effacer</li><li>12. Touches / fonctions numériques</li></ul>
--	--

## Indicateurs LED et clés

### 1. Indicateur LED d'alimentation

- ON (allumé) - le système fonctionne normalement alimenté du réseau électrique général, la batterie de rechange étant complètement chargée.
- Off (éteint)- Le système ne fonctionne pas à cause de panne de courant (ou manquant secteur ou batterie est complètement déchargée)
- Clignote - Indique un problème avec l'alimentation principale ou la batterie de secours

### 2. Écran LCD

L'écran LCD affiche l'état de chaque système, zones déclenchées, système armé / désarmé, erreurs, date / heure et autres informations de programmation. Si seulement "ROISCOK" apparaît à l'écran, cela signifie qu'aucune zone n'a été déclenchée. Si Z1, Z2, Z3, Z4, Z5, Z6, Z7 ou Z8 apparaissent à l'écran, cette zone est active.

Affiché sur écran	Signification	
	Système désarmé	Système renforcé
<b>ROISC</b>	Toutes les zones sont armées et fonctionnent normalement	
<b>Z</b>	La zone 1 est active	La zone 1 a déclenché une alarme
<b>Z</b>	La zone 2 est active	La zone 2 a déclenché une alarme
....	.....	.....
<b>Z</b>	La zone 8 est active	La zone 8 a déclenché une alarme

### 3. Indicateur LED de système armé

Cette LED indique que le système est armé ou désarmé. A l'état armé, le LED est allumée et dans le cas d'un intrus, une alarme retentit. Si le LED clignote, une alarme (chaud / feu / urgence) s'est déclenchée dans l'une des zones. Si le voyant est éteint, le système est désarmé.

État LED	Signification
Allumée	Lorsque le système est armé, une alarme est déclenchée en cas d'urgence. La sirène retentit et le système appellera les numéros de téléphone indiqués et envoyer une alarme au centre de surveillance.
Éteint	Le système est désarmé.
Clignotant	Une alarme s'est produite dans l'une des zones.

#### 4. LED de système de désarmement (prête pour le renforcement)

Il indique si le système fonctionne normalement ou non et si le système peut être armé ou non. Lorsque le système est désarmé, le voyant est allumé. Lorsque le système est désarmé, le voyant est éteint.

État LED	Signification
Allumée	Toutes les zones fonctionnent normalement et le système peut maintenant
Éteint	1. Il y a du mouvement dans l'une des zones 2. Le système est armé.
Clignotant	Le système est en programmation.

#### 5. Indicateur LED zone isolée

Cela indique qu'une ou plusieurs zones du système ont été isolées. Pour plus d'informations, voir la section sur les zones d'isolement.

#### 6. Indicateur LED alarme incendie

En cas d'alarme incendie, cette LED clignote rapidement.

#### 7. Indicateur LED sabotage

Lorsque les détecteurs ou les claviers d'alarme sont sabotés ou détruits, un code de sabotage sera envoyé à l'unité de commande et la DEL clignotera.

#### 8. Bouton de renfort du système [ARM]

En appuyant sur le système se déclenche.

#### 9. Bouton de renfort partiel [STAY]

Le renforcement partiel permet aux utilisateurs de rester et de se déplacer à l'intérieur du périmètre de sécurité une fois le système armé. L'armement partiel a seulement les détecteurs de périmètre (contacts de porte et de fenêtre magnétiques) pendant que les détecteurs de mouvement seront désarmés.. Lorsque vous appuyez sur le bouton [STAY], les zones internes ne seront pas armées.

#### 10. Bouton Sortie / Effacer [ESC]

Cette bouton est utilisé pour les corrections dans le fonctionnement du système.



## 11. Touches numériques

Ce sont les chiffres de 0 à 9, et sont utilisés dans la programmation du système et en appuyant sur le code d'accès si nécessaire.

## 12. Touches de fonction [\*] [#]

Ils sont utilisés dans la programmation du système. Appuyez sur la touche [\*] pour accéder au mode de programmation et la touche [#] confirme la commande de date. Functii si operare

# FONCTIONS ET FONCTIONNEMENT

### Des touches prennent en charge les fonctions suivantes:

1. Numéros de frappe pour armer, désarmer, alarme de panique, programmation, etc.
2. Entrer dans le mode de programmation du système.
3. Le bouton [ARM] sert à l'armement rapide et au renforcement du code du système. En appuyant dessus, le système sera complètement armé.
4. Le bouton [STAY] est destiné à l'armement partiel partiel et à l'armement partiel par code. En appuyant dessus, seule une partie des zones sera armée. Chaque zone peut être définie comme zone intérieure ou extérieure. Lorsque vous utilisez ce type de renforcement, les zones externes seront armées tandis que l'intérieur restera désarmé.
5. Lorsque le système est désarmé, appuyez sur la touche [\*] pour accéder au mode de programmation du système. (voir chapitre 1-Résumé utilisateur)

### 1. Définir / modifier et supprimer un code utilisateur

Le code maître par défaut de cette alarme est **1234**. Si la société où vous avez acheté l'alarme n'a pas modifié ce code en fonction de vos préférences, il est recommandé de la modifier pour qu'elle soit unique et personnalisée. Pour cette alarme, vous pouvez définir jusqu'à 10 codes, le code maître et les 9 codes utilisateurs. Pour modifier le code maître et / ou définir des codes utilisateur, suivez les étapes ci-dessous. Assurez-vous que le système n'est pas armé lors de la configuration des codes. Les codes d'utilisateur ne peuvent être utilisés que pour armer ou désarmer le système.

#### Fonctions de code maître:

- Ajouter, modifier et supprimer un code utilisateur

- Définir le système de date / heure
- Fonctionnement et test du système
- Définir les numéros de téléphone pour la numérotation automatique

**Définir / modifier le code maître:**

Étape	Opération
1	Le système doit être désarmé (système indicateur LED devrait être renforcée être éteint). Entrer en mode de programmation par code en appuyant sur [*] [5]
2	Entrez le code maître à 4 chiffres actuel: par exemple, appuyez sur les touches [1] [2] [3] [4]
3	Appuyez sur [0]
4	Entrez le nouveau code maître à 4 chiffres: par exemple, appuyez sur les touches [5] [6] [7] [8]
5	Après avoir entré le nouveau code, le clavier émettra une tonalité de confirmation 1 sec. Le nouveau code maître est désormais actif

**Définition / modification des codes utilisateur de 1 à 9:**

Étape	Opération
1	Le système doit être désarmé (système indicateur LED devrait être renforcée être éteint). Entrer en mode de programmation par code en appuyant sur [*] [5]
2	Entrez le code maître à 4 chiffres actuel: par exemple, appuyez sur les touches [5] [6] [7] [8]
3	Pour définir / modifier l'ID utilisateur no. 1 Appuyez sur [1] Pour définir / modifier l'ID utilisateur no. 2 Appuyez sur [2] ..... Pour définir / modifier l'ID utilisateur no. 9 Appuyez sur [9]
4	Entrez le nouveau code utilisateur à 4 chiffres: par exemple, appuyez sur le [3] [3] [5] [5]
5	Après avoir entré le nouveau code, le clavier émettra une tonalité de confirmation 1 sec. Le nouveau code utilisateur est désormais actif

**Supprimer un ID utilisateur:** Vous souhaitez parfois supprimer complètement un code utilisateur. Gardez à l'esprit que le code maître ne peut pas être supprimé, même s'il peut être modifié.

Étape	Opération
-------	-----------

1	Le système doit être désarmé (système indicateur LED devrait être renforcée être éteint). Entrer en mode de programmation par code en appuyant sur [*] [5]
2	Entrez le code maître à 4 chiffres actuel: par exemple, appuyez sur les touches [5] [6] [7] [8]
3	Pour supprimer l'ID utilisateur no. 1 Appuyez sur [1] Pour supprimer l'ID utilisateur no. 2 Appuyez sur [2] ..... Pour supprimer l'ID utilisateur no. 9 Appuyez sur [9]
4	Appuyez sur [#]
5	Si l'opération a fonctionné, le clavier émettra une tonalité de confirmation 1 sec. A partir de maintenant, le code utilisateur est supprimé.

## 2. Définir la date et l'heure

**Pour définir la date, appuyez sur les touches suivantes:**

[\*] + [6] + [1] + [code maître] + [mois] [jour] [année]

Mois, jour, année doivent être 2 chiffres.

**Pour régler l'heure, appuyez sur les touches suivantes:**

[\*] + [6] + [1] + [code maître] + [heure] [min]

Utilisez le format 24 heures, heure et min doit être 2 chiffres.

## 3. Afficher la date et l'heure du système

Appuyez sur les touches [\*] [4] pour vérifier la date et l'heure du système sur l'écran LCD du clavier. Le format affiché doit être: mois / jour / heure-heure: min.

## 4. Définir des numéros de téléphone pour l'appel automatique

En cas d'alarme, un appel peut être effectué vers un ou plusieurs numéros de téléphone prédéfinis. Il existe 3 types de son différents pour chaque type d'alarme: intrus, incendie ou urgence. Cette fonctionnalité peut prendre en charge jusqu'à 4 numéros de téléphone pour chaque système.

Pour définir les numéros de téléphone pour la composition automatique, appuyez sur les touches suivantes:

[\*]+[7]+[1]+[code maître]+[ premier numéro de téléphone]+[#]  
[\*]+[7]+[2]+[code maître]+[ deuxième numéro de téléphone]+[#]  
[\*]+[7]+[3]+[code maître]+[ troisième numéro de téléphone]+[#]  
[\*]+[7]+[4]+[code maître]+[ quatrième numéro de téléphone]+[#]

Assurez-vous que le numéro de téléphone que vous avez entré est correct avant d'appuyer

sur la touche [#].

## 5. Armement rapide

Cette alarme peut être divisée en zones internes et externes par programmation. Les zones 7 et 8 sont définies comme zones par défaut. Lorsque vous appuyez sur [ARM], toutes les zones seront armées. En appuyant sur [STAY], les zones externes seront armées alors que l'intérieur restera désarmé.

Étape	Opération
1	Avant le renforcement du système, toutes les zones doivent être sécurisées ou isolées. Le voyant indiquant que le système est prêt à être renforcé doit être allumé.
2	Renfort rapide et renforcement partiel rapide: - armement rapide: système armé uniquement en appuyant sur [ARM] - armement partiel rapide: le système partiellement armé en appuyant sur
3	Si des erreurs surviennent lorsque le système est armé, le clavier émet 3 tons courts pour indiquer ce leurre. Réinstallez le renforcement du système après avoir résolu les erreurs sur l'écran LCD du clavier
4	Si le renforcement est réussi, le clavier émettra une courte tonalité d'acquiescement après quoi le délai de sortie commence. Quittez le périmètre avant la fin du délai de sortie pour éviter les fausses alarmes. Le délai de sortie est défini sur 30 secondes par défaut.

## 6. Armement avec code

L'unité centrale permet deux méthodes de renforcement, les méthodes rapides et les méthodes de codage. Par défaut, il est défini sur renfort rapide. Si l'utilisateur souhaite un renforcement de code, il doit être préprogrammé.

Lorsque la fonction de renforcement du code est configurée pour déclencher complètement ou partiellement le système, appuyez sur les touches suivantes: [ARM]+[ code utilisateur] pour le renforcement du système complet ou [STAY]+[ code utilisateur] pour le renforcement partiel.

Exemple:

[ARM] + [3] [3] [5] [5] pour un renforcement complet

[STAY] + [3] [3] [5] [5] [STAY]+[3][3][5][5] pour renforcement partiel

## 7. Confirmation sonore de l'armement

Si elle est définie, le son de confirmation de l'armement émet un bref signal sonore provenant

de la sirène externe du système lorsque le délai de sortie est terminé et que le système est armé. Pour annuler cette option, voir le chapitre 5, emplacement de la mémoire no. 30.

## **8. Désarmer le système**

Pour désarmer le système, entrez simplement l'un des 9 codes d'utilisateur sur le clavier avant la fin du délai d'entrée.

## **9. Son de quitter le périmètre.**

Quand vous désarmez le système, le clavier LCD émet un son long lorsque le délai de sortie est terminé. Pour définir ou annuler cette fonction, appuyez sur les touches suivantes:

**[\*]+[8]+[ code maître]+[3]**

## **10. Désarmement forcé**

Si une personne vous oblige à désarmer le système, vous pouvez vous soumettre au souhait de l'intrus, mais en même temps, envoyer une alarme silencieuse au centre de réception d'alarme (si l'unité de contrôle y est connectée). Pour ce faire, vous devez utiliser un code de désarmement forcé. Une fois que ce code est entré depuis le clavier, le système se désactive normalement, mais envoie également une alarme silencieuse au capteur d'alarme. Tous les 10 codes, le maître et le 9 code utilisateur peut activer un code de désarmement forcé en augmentant le dernier code d'accès de chiffres à 1. Le code de désactivation forcée et le code de l'utilisateur ont les 3 chiffres sont les mêmes.

Exemple:code utilisateur:: 1-2-3-4 -> code désarmement forcé: 1-2-3-

5 code utilisateur: 6-7-8-9 -> code désarmement forcé: 6-7-8-0

code utilisateur: 7-8-9-0 -> code désarmement forcé: 7-8-9-1

### ***ATTENTION!***

Le code de désactivation forcée ne doit en aucun cas être utilisé sans raison. Les unités d'alarme et le service de sécurité prennent les codes de désarmement très au sérieux.

## **11. Arrêter la sirène et la numérotation automatique**

Si vous vous trouvez à proximité du périmètre sécurisé et que vous ouvrez la porte, le clavier émettra un bref signal sonore pour indiquer le début du délai (défini par défaut sur 30 secondes). Pour désarmer le système, vous devez entrer le code utilisateur sur le clavier avant la

fin du délai d'entrée.

Si vous effacez le code utilisateur, le clavier émettra 3 sons courts et "ERROR" apparaîtra à l'écran. Dans ce cas, appuyez sur la touche [ESC] et ressaisissez votre code d'utilisateur. Si vous ne pouvez pas entrer le code avant l'expiration du délai, la sirène retentit et la fonction de composition automatique est activée. Pour arrêter ces fonctions il suffit d'entrer le code utilisateur sur le clavier.

Si, lorsque vous atteignez le périmètre sécurisé, une alarme est en cours (la sirène externe retentit), assurez-vous que la zone a été vérifiée par l'équipe de sécurité avant d'entrer dans le périmètre.

## **12. Isolation / activation d'une zone**

Lorsqu'une zone de détection de mouvement est isolée, elle ne sera pas armée avec le renforcement du système. Lorsqu'elle est désarmée, toutes les zones isolées seront automatiquement activées (retirées de l'isolement).

Il y a deux façons d'isoler une zone:

- a. Isolation rapide: par défaut, toutes les zones de l'unité de contrôle peuvent être rapidement isolées. Pour isoler rapidement une zone, appuyez sur la touche de numéro de zone correspondante pendant au moins 2 secondes. Faites la même chose si vous voulez activer une zone.

**Exemple:** Pour isoler la zone 3, appuyez sur la touche [3] du clavier pendant au moins 2 secondes. Le message "by pass Z3" apparaîtra sur l'écran du clavier, ce qui signifie que la zone 3 a été isolée avec succès. Si vous souhaitez activer la zone 3, appuyez simplement sur la touche [3] du clavier pendant au moins 2 secondes et le message "Annuler BP Z3" apparaît à l'écran.

- b. Isolation du code: Si l'unité de commande a été programmée pour isoler la zone de code, les touches suivantes sont enfoncées pour isoler une zone: [\*] + [1] + [code utilisateur] + [pas de zone]. La même chose est faite pour activer le code avec une zone.

**13. Bouton Sortie / Supprime [ESC]:** ce bouton sert à corriger le fonctionnement du système.

## **14. Boutons d'urgence**

Clavier dispose de 3 boutons d'urgence qui peuvent être pressés à tout moment, si est nécessaire l'assistance du service de police, le service d'incendie ou médicale. L'alarme d'urgence est définie comme étant par défaut silencieuse.

Appuyez simultanément sur les touches [1] et [2] pendant au moins 2 secondes pour déclencher une alarme de panique.

Appuyez simultanément sur les touches [4] et [5] pendant au moins 2 secondes pour déclencher une alarme incendie.

Appuyez simultanément sur les touches [7] et [8] pendant au moins 2 secondes pour déclencher une alarme d'urgence médicale.

Attention!

Ces fonctions ne sont disponibles que si l'unité de contrôle est connectée à un centre de collecte d'alarme.

## **15. Délai d'entrée / sortie**

Le système d'alarme doit permettre le renforcement et le désarmement sans fausses alarmes. C'est pourquoi les délais d'entrée et de sortie ont été introduits, ce qui vous permet de quitter ou d'entrer le périmètre sécurisé dans un délai prédéfini par programmation. Par défaut, ces délais sont définis sur 30sec. cette valeur peut être modifiée par programmation. (voir le chapitre 5, emplacements de mémoire 11-13).

## **16. Zone 24 heures**

L'unité de commande prend en charge plusieurs types de zones. La zone de 24 heures est une zone sécurisée 24 heures sur 24 sans nécessité de renforcer le système. Ces zones sont utilisées pour les alarmes de panique, d'incendie ou d'urgence.

## **17. Affichage des dysfonctionnements du système**

Quand le clavier émet 3 bips courts, cela signifie qu'il y a des dysfonctionnements du système. Après avoir résolu ces problèmes, le système retrouvera son état de fonctionnement normal. Les dysfonctionnements possibles incluent: manque de tension, batterie faible, manque de date / heure, manque de communication, manque de connexion de la sirène.

<b>Défauts de table</b>	<b>Afficher</b>	<b>Mauvais</b>
	Battery low	Batterie de rechange déchargée
	AC Power	Manque de courant alternatif
	No clock	Le temps n'a pas été réglé
	No communication	Manque de communication
	No siren	Connexion de sirène

## 18. Caractéristiques des zones

L'unité centrale dispose de 8 zones programmables. Chaque zone peut être programmée comme zone retardée (entrée / sortie), zone de déclenchement instantanée, zone de panique, zone de feu, zone de sabotage, zone contrôlée à distance, etc.

**Zone de déclenchement retardé (entrée / sortie):** cette zone est utilisée pour le périmètre principal entrée sécurisée / sortie sécurisée. Pour ces zones, un délai (délai d'entrée / sortie) est défini depuis la programmation jusqu'à ce qu'une alarme soit déclenchée, permettant à l'utilisateur de saisir le code de désarmement ou de quitter le boîtier jusqu'à ce que le système soit armé pour éviter les fausses alarmes.

**Zone instantanée:** lorsqu'un mouvement est détecté dans une telle zone, une alarme est immédiatement déclenchée.

**Zone de panique:** Utilisé pour la commande d'alarme de panique, zone de 24 heures.

**Zone d'incendie:** est utilisée pour les détecteurs de fumée et de gaz, soit la zone de 24 heures.

**Zone de sabotage:** elle est utilisée pour connecter les connecteurs de sabotage des détecteurs et du clavier, soit la zone de 24 heures.

**Zone contrôlée à distance:** Permet de connecter un module de commande à distance à la zone 24 heures.

Pour la facilité d'utilisation, toutes les zones de cette plante ont été programmées de la même manière suivant:

**Zona 1 :** Zone de déclenchement retardé

**Zona 2 :** Zone instantanée

**Zona 3 :** Zone instantanée

**Zona 4 :** Zone de panique

**Zona 5 :** Zone d'incendie



**Zona 6** : Zone de sabotage

**Zona 7** : Zone intérieure

**Zona 8** : Zone intérieure

## **19. Afficher la mémoire de l'événement**

Vous pouvez accéder aux événements situés dans la mémoire des événements via le clavier LCD (jusqu'à 50 événements), y compris le renforcement, le désarmement, l'alarme, etc. Les événements sont présentés du dernier au premier inscrit. Ils sont numérotés de 01 à 50.

Pour afficher les événements sur l'écran LCD du clavier, appuyez sur les boutons suivants:

**[\*]+[9]+[ code maître]+[ numéro d'événement]**

L'écran du clavier affichera l'événement dans le format suivant:

**[mois] [jour] [heure] [min] [type d'événement] [numéro de zone / d'utilisateur]**

L'événement peut être du type suivant:

**11 = alarme de zone**

**10 = restaurer la zone**

**21 = alarme panique du clavier**

**22 = Alarme incendie clavier**

**23 = alarme du clavier de secours**

**51 = renfort du système**

**50 = désarmer le système**

**53 = renfort automatique**

**Nombre de zone / utilisateur:** lorsque l'événement est une alarme ou une restauration, le dernier le numéro de l'événement représente le numéro de la zone dans laquelle l'événement s'est produit; si l'événement est une armement ou un désarmement, le dernier chiffre de l'événement est le numéro de l'utilisateur qui a effectué le renforcement / désarmement.

## **20. Son d'ouverture / fermeture de porte**

Ce son se produit chaque fois que le détecteur de mouvement affecté à une entrée principale détecte un mouvement (ouverture / fermeture de porte), le système étant désarmé. Pour activer ou désactiver ce son, appuyez sur les boutons suivants:

**[\*]+[8]+[ code maître]+[2]**

## CHAPITRE 3: INSTALLATION

La série d'unités de cambriolage conçues par nos soins intègre des fonctions parfaites et une technologie avancée. Ils utilisent des claviers séparés et sont équipés de sabotage pour éviter que des intrus ne détruisent leur équipement. Tous les domaines sont programmables, ont des communicateurs numériques intégrés, peuvent facilement se connecter à un centre de réception d'alarme, sont compatibles avec tous les types de communication connus, ont forcé les codes de désarmement forcé. La forme plus élégante et la simplicité de la programmation dénotent la flexibilité du système.

Le système de cambriolage est conçu pour répondre aux besoins de nombreux foyers et immeubles de bureaux. Son fonctionnement est basé sur une technologie de microprocesseur EEPROM (mémoire électriquement effaçable programmable en lecture seule) qui maintient la programmation du système et les paramètres programmables sans nécessiter d'alimentation.

### **Avant l'installation**

Lisez ce manuel avant d'installer ce système pour éviter d'endommager le produit. S'il vous plaît utiliser l'équipement correctement, installez d'abord le système puis l'alimenter.

Assurez-vous que le système n'est pas alimenté avant d'effectuer les connexions, sinon le système pourrait subir des dommages irréparables.

Les résistances de 2,2 k $\Omega$  présentes dans la chaudière doivent être connectées le plus près possible des détecteurs.

### **Questions d'installation et réponses**

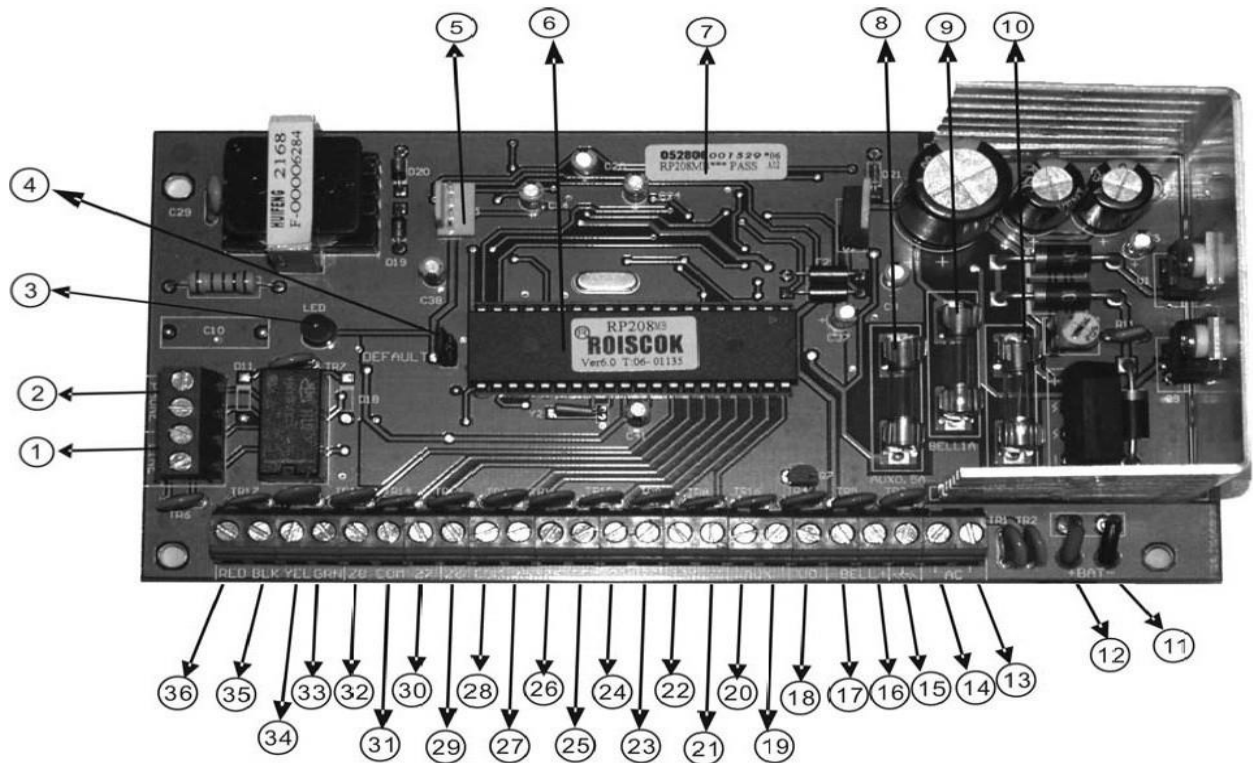
Le système de cambriolage PNI 208 dispose d'un système d'autoprotection et d'une fonction d'autocontrôle. Le clavier émet un son pour alerter l'utilisateur de vérifier et de corriger toute erreur dans le système.

Si le clavier émet un « bip, bip, bip », cela peut être l'un des dysfonctionnements suivants :

1. Vérifiez que le bouton de sabot du clavier est enfoncé.
2. Vérifiez la charge de la batterie de secours, la tension d'alimentation dans la chaudière, la date et l'heure dans le système, les connexions de la ligne de communication.

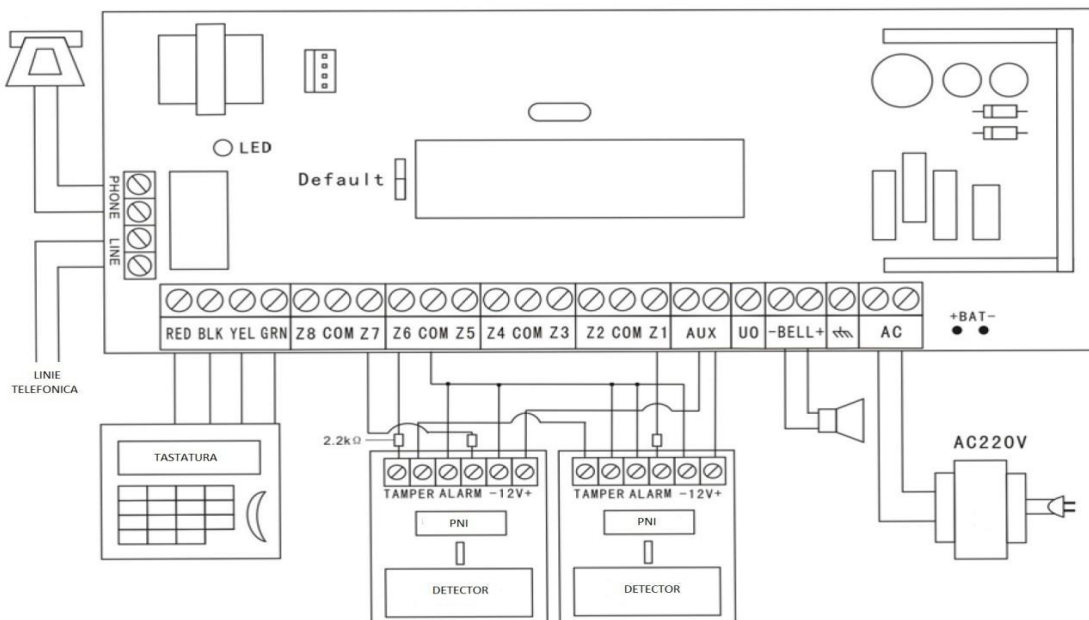
3. Vérifiez qu'une opération incorrecte a été effectuée sur le clavier.
4. Vérifiez si la connexion entre le cambrilage et les détecteurs est ferme et si la résistance du 2,2kΩ a été connectée au détecteur.
5. Vérifiez si les carcasses du détecteur ont été correctement verrouillées et si la connexion entre le port d'autoprotection du détecteur et le cambrilage est correcte.

### La carte mère de la centrale



- 1 – ports pour connecter la ligne téléphonique
- 2 – ports pour connecter le téléphone fixe
- 3 – Indicateur LED appel téléphonique
- 4 – cavalier pour réinitialiser les paramètres aux paramètres d'usine
- 5 – connecteur pour le module vocal
- 6 – type et version du système
- 7 – étiquette et série de produits
- 8 – fusible 0.5A pour puissance auxiliaire
- 9 – fusible 1A pour la sécurité des sirènes

- 10 – fusible 2A pour la sécurité de la batterie
- 11 – la cathode de la batterie de secours
- 12 – l'anode de la batterie de recharge
- 13/14 ports pour connexion d'alimentation (CA 16.5V)
- 15 – port pour la connexion mis à la terre
- 16/17 – ports pour la connexion de sirène
- 18 – port de iesire
- 19/20 – ports d'alimentation auxiliaires
- 21 – port pour la zone de connexion no. 1
- 22/25/28/31 – ports communs pour tous les détecteurs (DC 12V-)
- 23 – port pour la zone de connexion no. 2
- 24 – port pour la zone de connexion no. 3
- 26 – port pour la zone de connexion no. 4
- 27 – port pour la zone de connexion no. 5
- 29 – port pour la zone de connexion no. 6
- 30 – port pour la zone de connexion no. 7
- 32 – port pour la zone de connexion no. 8
- 33/34/35/36 – ports de connexion clavier



**Diagramme de connexion**

### **Installation de l'unité centrale et du clavier**

L'unité de cambriolage doit être installée dans un endroit sec à proximité d'une source d'alimentation sans interruption avec mise à la terre et où la ligne téléphonique est facile à connecter. Utilisez les outils appropriés pour éviter d'endommager le produit.

Le clavier est généralement installé près des entrées principales à une hauteur facilement accessible par les utilisateurs. Le bouton de sabotage situé à l'arrière du clavier peut empêcher tout accès non autorisé ou tout dommage au clavier. Appuyez fermement sur ce bouton mural lors de l'installation du clavier.

Connectez les 4 fils du clavier au cambriolage conformément au schéma de connexion ci-dessus.

### **Connexion de la ligne téléphonique**

Sur la carte mère, il y a 2 ensembles de ports pour connecter la ligne téléphonique. Sur la cellule où "LINE" est écrit, les fils de la ligne téléphonique seront connectés et ceux où il est écrit "PHONE" connecteront un téléphone fixe (optionnel) selon le schéma de connexion.

### **Connexion de batterie de secours**

Installez une batterie 12V dans le cambriolage pour alimenter le système sans alimentation 220V.

Sur la carte mère, dans le coin inférieur droit, trouvez les câbles de connexion de la batterie connectés conformément au schéma de connexion.

**ATTENTION!** N'alimentez pas le système avant de vous assurer que toutes les connexions sont effectuées correctement.

### **La connexion du transformateur**

La sortie du transformateur, 16,5 V, doit être connectée aux ports AC de la carte mère, conformément au schéma de connexion. Lorsque l'alimentation varie, choisissez avec soin un transformateur adapté pour 220V ou 110V.

**ATTENTION!** Ne pas enchevêtrer les fils connectés à plus et moins: le rouge est toujours pour le plus.

### Connexion de la sirène

Les ports marqués "BELL" sur la carte mère sont utilisés pour la connexion de la sirène. Faites attention à la façon dont vous connectez le plus et le moins sur la carte mère.

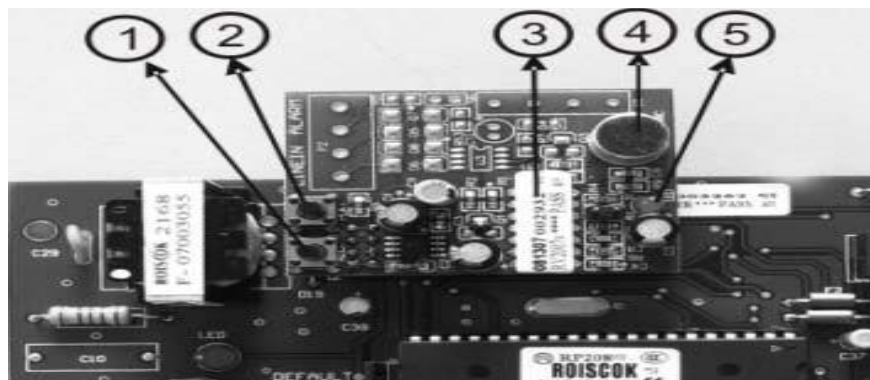
### Connexion des détecteurs

Les détecteurs doivent être connectés au système non alimenté conformément au schéma de câblage.

1. Les deux la zone utilisée et les terminaux inutilisés peuvent être connectés résistant  $2,2k\Omega$ . Lors de la connexion des détecteurs de résistance, il sera monté pour assurer la fonction d'autoprotection du système.
2. Connectez le détecteur à la carte mère conformément au schéma de connexion ci-dessus.
3. N'oubliez pas de connecter les ports de sabotage du détecteur à la zone de sabotage de la carte mère. Lorsqu'il y a plusieurs détecteurs dans le système, leurs ports de sabotage seront montés en série dans la zone de sabotage de la carte mère.
4. Les ports "+ DC12V-" se connecteront aux ports "AUX" et "COM" de la carte mère.
5. Connectez le port "UO" uniquement si nécessaire.

### Connexion du module vocal

Comme on le voit ci-dessous, pour connecter le module vocal est nécessaire que l'insertion dans le connecteur approprié sur la carte mère.

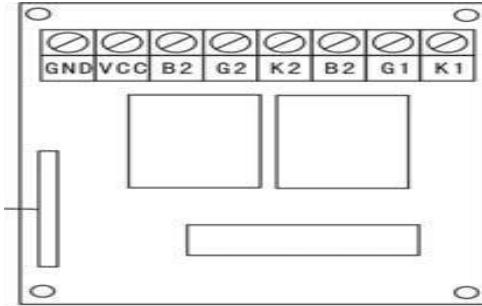


- 1 – bouton pour enregistrer le message
- 2 – bouton pour écouter le message

- enregistré 3 – l'étiquette du produit
- 4 – microphone pour enregistrer un message

**Connecter le récepteur de la télécommande**

Si vous souhaitez armer ou désarmer le système depuis une télécommande, une zone d'entrée supervisée doit être programmée où le récepteur de la télécommande sera connecté conformément au schéma ci-dessous:

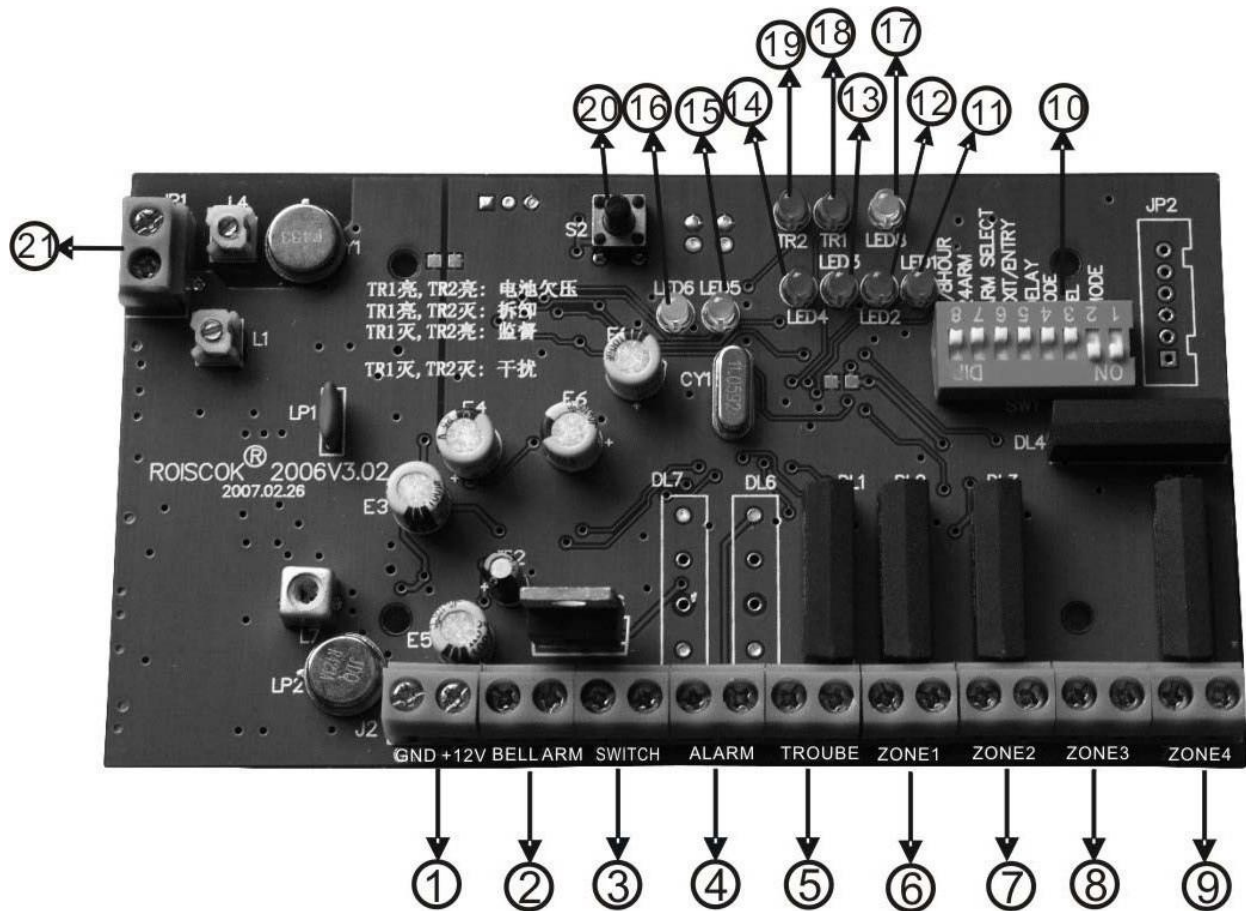


- GND – connectez ce port à un port COM de la carte mère
- VCC – connectez ce port au port AUX + de la carte mère
- B2 – connectez ce port au port de zone de la carte mère
- G2 – connecter ce port à une mise à la terre
- K2, B2, G1, K1 – rester non connecté

**Connecter le module sans fil (Wi-Fi) 4 zones**

Fonctions et ports du module sans fil Wi-Fi):

<b>1</b>	Alimentation 12VDC	<b>12</b>	Indicateur LED zone 2
<b>2</b>	Déconnecté	<b>13</b>	Indicateur LED zone 3
<b>3</b>	Renforcer la télécommande	<b>14</b>	Indicateur LED zone 4
<b>4</b>	Déconnecté	<b>15</b>	Indicateur LED de réception de données
<b>5</b>	Sortie supervisée	<b>16</b>	Indicateur LED d' interférence
<b>6</b>	Zone de connecteurs 1	<b>17</b>	Indicateur LED
<b>7</b>	Zone de connecteurs 2	<b>18</b>	Indicateur LED 1 mauvais fonctionnement
<b>8</b>	Zone de connecteurs 3	<b>19</b>	Indicateur LED 2 mauvais fonctionnement
<b>9</b>	Zone de connecteurs 4	<b>20</b>	Bouton de réinitialisation
<b>10</b>	Bloc de paramètres	<b>21</b>	Connecteurs pour l'antenne
<b>11</b>	Indicateur LED zone 1		



La connexion de l'extenseur à l'unité de câblage se fait comme suit:

- Sur les connecteurs 4 zones (6-9), les correspondants de zone sur la carte mère centrale.
- Le port + 12V doit être connecté au port AUX de la carte mère et GND à un port COM de la carte mère
- Lorsque vous utilisez des renforts depuis la télécommande, le port 3 doit être connecté à la zone d'entrée supervisée de la carte mère.
- Normalement, les paramètres 1 et 2 du bloc de paramètres (10 sur l'image) doivent être réglés sur ON.

Pour plus de détails, reportez-vous au Guide de l'utilisateur du module sans fil.



## CHAPITRE 4: FONCTIONS ET SPÉCIFICATIONS TECHNIQUES

Vous pouvez communiquer avec l'unité de cambriolage via le clavier LCD. Chaque cambriolage central peut connecter jusqu'à 4 claviers LCD. Grâce à eux, vous pouvez faire fonctionner le système en armant / désarmant, en zonant des zones, en envoyant des alarmes d'urgence, en arrêtant la sirène, en vérifiant les pannes, en programmant le système, etc. L'état du système peut être affiché via l'écran LCD ou les voyants LED.

Tous les détecteurs du système sont connectés à l'unité centrale, de sorte que le système connaît toujours l'état d'une porte, d'une fenêtre, d'un hall, d'une pièce ou d'une zone.

### **Les principales caractéristiques du clavier LCD:**

- L'écran LCD peut afficher les fonctions du système
- 3 combinaisons de touches pour les alarmes d'urgence: panique [1] + [2], incendie [4] + [5], urgence [7] + [8]
- Touches son
- Rétro-éclairage de l'écran LCD
- Afficher le statut du système
- Indicateur LED pour alarme, alimentation, armement, zone isolée, préparation au renforcement, sabotage
- La zone de sabotage
- Désarmer avec le code
- Désarmer avec la télécommande
- Désarmer avec le code de désarmement forcé
- Affichage de zones isolées ou violé
- Renfort rapide
- Renforcement rapide avec du code
- Renforcement partiel rapide
- Renforcement partiel avec code
- Isolation rapide de la zone
- Isoler la zone avec code

## **Les principales caractéristiques de l'unité central:**

### **Zone:**

- 8 zones programmables sur la carte mère
- Zones spéciales: zone 5 - zones de feu, zone 6 - zone de sabotage (par défaut)
- 11 types de zones programmables, 7 types de formats vocaux
- Bornes de zone: NC, NO, extrémité simple avec résistance de 2,2 k $\Omega$
- Rapport de renforcement / désarmement

### **Pilote de sirène intégré**

### **Horloge interne**

### **Sortie de haut-parleur programmable (max 750A)**

### **Intégré communicateur numérique**

- 4 numéros de téléphone pour la numérotation automatique
- 2 numéros de téléphone pour le centre d'appels d'alarmeCoduri:
- 1 code installateur
- 1 code maître, qui produit un code de désarmement forcé
- 9 codes d'utilisateur qui produisent des codes de désarmement forcé

### **Équipement périphérique:**

- Mode vocal
- Télécommande pour renforcement/ désarmement
- Récepteur de télécommande sans fil

### **Mémoire de l'événement: 50 événements sont mémorisés**

### **Fonction de chronométrage:**

- Armement automatique quotidien
- Rapport de test quotidien
- Rapport de désarmement / renforcement des fenêtres

### **Fonction de surveillance:**

- Les données de dysfonctionnement du système peuvent être affichées sur le clavier et transmises au capteur d'alarme
- Batterie faible
- Dysfonctionnement de la connexion de la sirène

- Dysfonctionnement d' alimentation
- Pas de date / heure
- Prévenir le sabotage
- Dysfonctionnement de la connexion d'alarme incendie

Port UO pouvant être activé lorsque le système est en alarme, armé ou désarmé (pour plus de détails, voir le chapitre 5, emplacement de la mémoire 22).

**Charger la batterie de secours.**

### **SPÉCIFICATIONS TECHNIQUES**

<b>Clavier LCD</b>	
Consommation courante	90mA, 130mA max
Connexion dans l'unité centrale	4 fil
Distance maximale au centrale	1000m
Dimensions	110x130x25mm
Masse	0,23kg

<b>La carte mère</b>	
Alimentation	16,5 VAC, 25VA du transformateur
Batterie de rechange	DC 12V 4Ah ou DC 12V 7Ah
Alimentation de rechange	12V DC 400mA max
Ports de sirène	12V DC750mA max
Sortie programmable	type OC active, 70mA max
Quitter la zone surveillée	250A
Temps de réponse	500ms
Fusible pour alimentation auxiliaire	0,5A
Fusible pour la sirène	1A
Fusible pour batterie de rechange	2A
Size / masse	80x167mm/0,17kg

## **CHAPITRE 5: PROGRAMMATION DU SYSTÈME**

### **Retour aux paramètres d'usine:**

Il est recommandé de revenir aux réglages d'usine avant de démarrer la programmation du système. Pour ce faire, procédez comme suit:

1. Connectez le clavier au cambriolage
2. Vérifiez que toutes les connexions sont bonnes
3. Arrêtez toute alimentation du système (AC et batterie)
4. Raccourcissez les broches "DEFAULT" de la carte mère (voir image page 16) avec le cavalier.
5. Alimenter le système (AC ou batterie)
6. Lorsque vous entendez un bip bref, retirez le cavalier des broches "DEFAULT". A ce moment, les paramètres d'usine ont été restaurés
7. Vérifiez les LED du clavier. Si la LED "READY" clignote, cela signifie que vous êtes en mode de programmation.

### **Informations générales sur la programmation du système:**

Tout d'abord, vérifiez que pendant la programmation, la broche "DEFAULT" de la carte mère n'est pas court-circuitée.

La programmation du système est un processus de modification ou de réglage des données dans les emplacements de mémoire de l'alarme centrale. Le système station d'alarme PNI 208 dispose de 94 emplacements de mémoire, 01-94, pour le réglage des données, correspondant à chaque fois à une fonction différente de l'unité centrale.

Les emplacements de mémoire sont composés de 2 chiffres et leurs données peuvent avoir 1, 2 chiffres ou plus.

Cette cabine d'alarme a l'avantage d'une programmation rapide et compacte, de sorte que l'utilisateur doit modifier ou définir seulement une partie des données dans les emplacements de mémoire. Tous les emplacements de mémoire ne nécessitent pas de paramètres, la plupart d'entre eux ne peuvent utiliser que des données par défaut.

Connectez le clavier LCD à la centrale d'alarme à utiliser lors de la programmation du système à la mise sous tension.

## Entrée / sortie de la programmation

Selon les opérations décrites ci-dessous, vous pouvez entrer et quitter la programmation, vérifier, modifier ou définir des données dans des emplacements de mémoire.

1. Entrez la programmation en appuyant sur les touches: [#] + [code maître]
2. Accédez à l'emplacement de mémoire défini en appuyant sur les touches: [**numéro de l'emplacement mémoire à 2 chiffres**] + [ARM]. À ce moment, les données stockées dans cet emplacement de mémoire seront affichées, mais pas s'il s'agit d'un code d'accès.
3. Accédez à l'emplacement de mémoire suivant en appuyant sur la touche [ARM].
4. Modifiez les données dans l'emplacement de la mémoire, puis appuyez sur la touche [#] pour confirmer. Si l'opération est correcte, le clavier émet une longue tonalité. Si le clavier émet 3 tonalités courtes, cela signifie que l'opération est incorrecte.
5. Quittez le code maître en appuyant sur la touche [ARM].

## Tutoriel de programmation

Pour vous familiariser avec quelques éléments de programmation de base, nous avons préparé un didacticiel de programmation abrégée qui consiste à remplacer le code par défaut 0260 par défaut d'usine par la séquence que vous avez choisie. Si vous y parvenez, la programmation suivante devrait être simple.

	<b>Opération</b>	<b>Action</b>	<b>Commentaires</b>
<b>1</b>	Aller dans la programmation	Tapez le code de l'installateur implicitement: [#][0206]	Il y aura un long son confirmant l'entrée dans la programmation. L'écran affichera "ADD"
<b>2</b>	Accéder au code de l'installateur (stocké à	Tapez [0][8][ARM]	-
<b>3</b>	Entrez un code d'installation unique (nous utiliserons le code 5678 pour ce tutoriel)	Tapez [5][6][7][8]	-

4	Stocker les données saisies	Tapez [#]	Un long son sera entendu confirmant que les données ont été stockées avec succès. Si un mauvais numéro est entré, un son sera entendu après avoir appuyé sur la
5	Vérifiez les données stockées dans l'emplacement mémoire	Les données seront affichées sur	[5678]
6	Accédez à un autre emplacement de mémoire de votre choix	Appuyez sur le numéro de l'emplacement de mémoire à 2 chiffres auquel vous souhaitez accéder, puis appuyez sur la touche [ARM]	Appuyez sur la touche [ARM] enverra à l'emplacement de mémoire souhaité
7	Quitter la programmation	Entrez votre code d'installation, puis appuyez sur [ARM]	Un long son sera entendu confirmant la commande de

### Données des emplacements de mémoire

#### Paramètres généraux du système: emplacements mémoire no. 00 - 07

<b>Emplacement mémoire no. 01</b>	<b>Réservé</b>	<b>Par défaut: 00</b>
-----------------------------------	----------------	-----------------------

<b>Emplacement mémoire no. 02</b>	<b>Premier numéro de téléphone pour l'envoi</b>

<b>Emplacement mémoire no. 03</b>	<b>Le deuxième numéro de téléphone pour l'envoi</b>

**Signification:** pour entrer ou modifier un numéro de téléphone, vous devez accéder à l'emplacement de la mémoire et entrer tous les numéros de téléphone, y compris l'indicatif régional. Après avoir saisi le numéro sur le clavier, appuyez sur la touche [#] pour l'enregistrer. Cet emplacement mémoire peut stocker jusqu'à 20 chiffres.

Pour supprimer un numéro existant, appuyez simplement sur la touche [#].

<b>Emplacement mémoire no. 04</b>	<b>Réservé</b>
-----------------------------------	----------------

<b>Emplacement mémoire no.05</b>	<b>Compte utilisateur</b>		<b>Implicitelement: 0000</b>
----------------------------------	---------------------------	--	------------------------------

**Objectif:** Affecter un compte d'utilisateur au répartiteur.

Le contrôleur d'intrusion 208 accepte les comptes d'utilisateur au format hexadécimal (composé des chiffres 0-9 et des lettres A-F). Pour obtenir ce type de numéro, utilisez les combinaisons de touches suivantes:

<b>Chiffres hexadécimaux</b>	<b>Combinaison de touches</b>	<b>Chiffres hexadécimaux</b>	<b>Combinaison de touches</b>
A	[STAY]+[1]	D	[STAY]+[4]
B	[STAY]+[2]	E	[STAY]+[5]
C	[STAY]+[3]	F	[STAY]+[6]

**Attention!** La figure 0 ne règle pas un numéro au répartiteur, pour envoyer 0 le nombre hexadécimal A doit être utilisé.

<b>Emplacement mémoire no. 06</b>	<b>Réservé</b>
-----------------------------------	----------------

<b>Emplacement mémoire no. 07</b>	<b>Réservé</b>
-----------------------------------	----------------

**Code installateur: emplacements mémoire no. 08-10**

<b>Emplacement mémoire no. 08</b>	<b>Code d'installation no. 1</b>				<b>Par défaut: 0206</b>
-----------------------------------	----------------------------------	--	--	--	-------------------------

L'utilisation du code d'installation vous permet de modifier les paramètres du système. Il est recommandé de modifier le code par défaut du système avec celui que vous avez choisi. Il doit comporter 4 chiffres.

<b>Emplacement mémoire no.. 09</b>	<b>Code d'installation no. 2</b>				<b>Par défaut: 1206</b>
------------------------------------	----------------------------------	--	--	--	-------------------------

Code de l'installateur no. 2 est similaire au code installateur no. 1, avec quelques limitations: il ne peut pas changer le code par défaut, ne peut pas voir pour changer le code d'installation. 1, ne peut pas changer un numéro de téléphone et ne peut pas voir ou modifier le code maître.

<b>Emplacement mémoire no. 10</b>	<b>Code maître</b>				<b>Par défaut: 1234</b>
-----------------------------------	--------------------	--	--	--	-------------------------

**Objectif:** Établir un code pour "l'utilisateur principal" du système.

Le code maître fournit les droits suivants:

1. Changer le code maître et utilisateur
2. Définissez la date / heure du système

3. Vérifier les dysfonctionnements et les événements dans le système
4. Tester le système
5. Définir les numéros de téléphone pour la numérotation automatique

**Note:** Le code maître ne peut pas être vu par l'installateur via le clavier.

### Synchronisations du système: Emplacements mémoire no. 11-13

<b>Emplacement mémoire no.11</b>	<b>Délai de sortie</b>	<b>Par défaut: 030</b>
----------------------------------	------------------------	------------------------

Emplacement mémoire no. 11 est utilisé pour définir la temporisation du délai de sortie, mesurée en secondes. L'intervalle de temps est de 3 chiffres et peut être défini sur au moins 1 seconde, au maximum 255 secondes. Par exemple, 030 signifie que le délai de sortie est de 30 secondes. Lors du renforcement, le système attend la fin du délai défini avant le tir, permettant à l'utilisateur de quitter le périmètre sécurisé.

<b>Emplacement mémoire no.12</b>	<b>Délai de sortie</b>	<b>Par défaut: 030</b>
----------------------------------	------------------------	------------------------

Emplacement mémoire no. 12 est utilisé pour définir la temporisation du délai d'entrée entre 001 et 255 secondes. Par exemple, 030 signifie que le délai d'entrée est de 30 secondes. En entrant dans le périmètre sécurisé, le cambriolage ne déclenchera pas d'alarme tant que le délai défini ne s'est pas écoulé, permettant à l'utilisateur de saisir le code de désarmement sur le clavier.

<b>Emplacement mémoire no 13</b>	<b>Temps d'alarme maximum</b>	<b>Par défaut: 03</b>
----------------------------------	-------------------------------	-----------------------

Emplacement mémoire no. 13 est utilisé pour définir la durée pendant laquelle la sirène externe retentit lorsqu'une alarme est déclenchée, après quoi elle s'éteint automatiquement. Entrez un nombre entre 01 et 90 minutes.

### Types et sons de la zone: Emplacements mémoire no. 14-21

Emplacements mémoire no. 14 à 21 sont identiques et correspondent aux zones 1 à 8. Chacun de ces emplacements contient 2 chiffres. Le premier chiffre est utilisé pour définir le type de zone et le deuxième chiffre pour définir le type de son affecté à la zone..

**Attention!** Chaque zone doit être connectée à un type d'EOL de 2,2 k $\Omega$  au moment de l'installation, même si la zone n'est pas utilisée.



Premier chiffre	Type de zone et commentaires pour les zones 1-8
0	<b>Not used</b> = Gratuit: toutes les zones inutilisées ou annulées doivent être définies par
1	<b>Enter/exit delay</b> = Délai d'entrée / sortie: Une fois envahie, cette zone ne déclenche pas d'alarme tant que le délai défini pour le délai d'entrée / sortie n'est pas défini
2	<b>Instant</b> = Instantanée: une fois envahie, elle déclenchera immédiatement une alarme
3	<b>Entry folloer</b> = Suivi d' d'entrée : déclenche une alerte immédiate uniquement si une zone le type de délai d'entrée / sortie n'a pas été envahie plus tôt. Sinon, l'alarme ne se déclenchera pas avant la fin du délai entrant /
4	<b>Interior + Entry delay follower</b> = Suivi à l'intérieur et à l'entrérieur: Si le système est entièrement blindé (à partir du bouton [ARM]), ce type de zone se comporte comme une zone de type suivi d'entrée décrite ci-dessus. Si le système est partiellement armé (à partir du bouton [STAY], ce type de zone est isolé.
5	<b>Fire zone</b> = zone de feu: est destiné aux détecteurs de fumée et autres types de feu détecteurs d'incendie. En cas d'incendie, il déclenchera immédiatement une alarme, quel que soit l'état du système (armé / désarmé). Si elle est surveillée, elle déclenchera une alarme incendie immédiate et en cas d'interruption du câblage d'une zone d'incendie, l'alarme signalée par le clignotement rapide du voyant DEL d'alarme sur le clavier.
6	<b>Tamper Zone</b> = zone sabotage: une fois envahie, elle déclenchera immédiatement une alarme sabotage quel que soit le statut du système (armé / désarmé)
7	<b>Panic Zone</b> = panique: une fois envahie, elle déclenchera immédiatement une alarme panique, quel que soit l'état du système (armé / désarmé)
8	<b>Key-switch</b> = Zone instantanée: si vous souhaitez renforcer / désarmer le système par l'intermédiaire d'un contact normalement ouvert avec l'impulsion d'entraînement. Cela surmonte le désarmement instantané et l'armement avec un

Le deuxième chiffre	Zone sonore et commentaires pour les zones 1-8
0	Pas de son: une invasion du système armé ne produira aucun son, mais peut-être être transmis au répartiteur
1(par défaut)	Son continu de la sirène externe: il implique un son continu en cas de alarmes jusqu'à ce que le temps d'alarme maximum se soit écoulé
2	Sons d'interruption à partir d'une sirène externe: Recommandé pour les alarmes feu
3	Sons juste à partir du clavier: dans le cas d'une alarme, seuls les sons seront déclenchés du clavier
4	Sons du clavier + sirène externe: en cas d'alarme, il se déclenchera la sirène externe et le clavier retentissent
5	La sirène retentit lorsque le système est armé et le clavier retentit lorsque le système est désarmé: réglage associé aux zones 24h
6	Avertissement sonore de fermeture de la porte / avertissement d'ouverture: ce son apparaît à chaque fois le détecteur de mouvement affecté à une entrée détecte un mouvement (ouverture / fermeture de porte), le système étant désarmé.

**Par exemple:** si zone no. 1 doit être le type de zone de retard entrant / sortant, et lorsque l'alarme est déclenchée, la sirène externe et le clavier doivent être appelés, puis entrer non. 14 dans l'emplacement mémoire sans. 14. Si la zone no. 3 doit être une zone active et lorsqu'une alarme est déclenchée, seule la sirène extérieure doit sonner en mode intermittent, puis entrer non. 32 dans l'emplacement mémoire no. 16.

Les fonctionnalités par défaut des zones sont les suivantes:

- Zone 1 – Zone de délai d'entrée / sortie; zone de type 11
- Zone 2 – Zone instantanée zone type: 21
- Zone 3 – Zone instantanée, type de zone: 21
- Zone 4 – Zone de panique; type de zone: 70
- Zone 5 – Zone de feu; type de zone: 52
- Zone 6 – Zone de sabotage; type de zone: 61
- Zone 7 – Zone intérieure type de zone: 41
- Zone 8 – Zone intérieure type de zone: 41

#### **Suggestions spécifiques pour les zones:**

- a. La zone 5 est réservée aux alarmes incendie, étant compatible avec les détecteurs de fumée et / ou les détecteurs de gaz. Une zone d'incendie ne peut pas être désactivée ou isolée. Pour ce type de zone, un avertissement sonore intermittent est recommandé. Cependant, il est possible de changer le son et le type affecté à la zone au-dessus du tableau ci-dessus.
- b. Les alarmes déclenchées par une zone d'urgence ne déclenchent aucun type de son, qui n'est reçu que par le répartiteur ou les numéros définis pour la numérotation automatique.
- c. La zone 6 est réservée au sabotage. Il peut être programmé par n'importe quel type. Si un sabotage a été programmé, s'il est envahi, un code de sabotage sera transmis et la DEL de sabotage du clavier s'allumera.

#### **Ordres sortants - événements et résultats: emplacements mémoire no. 22, valeur par défaut: 00**

Système de cambriolage 208 dispose d'une sortie à collecteur ouvert (obtenue à partir des ports UO /ECL et AUX de la carte mère), qui peut être utilisée pour activer / désactiver un équipement externe. Une fois cette sortie activée, l'appareil sera connecté entre les ports AUX (+ 12V) et (0V). Cette connexion est capable de commander une charge maximale de 70mA.

Lors de la saisie d'autres données dans l'emplacement mémoire no. 22, la sortie UO se comportera différemment.

<b>Valeur</b>	<b>Événement et résultat</b>
<b>00</b> (par défaut)	Désactivé: la sortie UO ne fournira aucune réponse quelle que soit l'activité système
<b>01</b>	<b>Réservé</b>
<b>02</b>	Activation du redémarrage (signal continu): la sortie UO est activée lors de l'armement après l'expiration du délai d'entrée / sortie. Il reste actif tant que le système est armé et s'arrête lorsque le système est désarmé.
<b>03</b>	Activation du redémarrage (signal d'impulsion): la sortie UO est activée pour certains secondes après l'armement du système, après l'expiration du délai d'entrée / sortie,
<b>04</b>	Activation de l'alarme (signal continu): la sortie UO sera activée à ce moment dans lequel le système entre en état d'alarme (quel que soit le type d'alarme) et reste actif jusqu'à ce que le système soit désarmé.
<b>05</b>	Activation d'alarme (signal d'impulsion): la sortie UO sera activée pour quelques secondes lorsque le système passe en état d'alarme (quel que soit le type d'alarme)
<b>06</b>	Activation de l'alarme de panique (signal continu): la sortie UO sera activée à déclencher une alarme de panique et désactiver lorsque le système est désarmé.
<b>07</b>	Activation de l'alarme de panique (signal d'impulsion): la sortie UO sera activée pendant quelques secondes, déclencher une alarme de panique.
<b>08</b>	Activation de l'alarme incendie (signal continu): la sortie UO sera activée déclencher une alarme incendie et désactiver lorsque le système est désarmé.
<b>09</b>	Activation de l'alarme incendie (signal continu): la sortie UO sera activée pendant quelques secondes, déclencher une alarme incendie
<b>10</b>	Activation d'alarme d'urgence (signal continu): la sortie UO sera activée à appuyer simultanément sur les touches [7], [8] du clavier pendant au moins 2 secondes et désactiver le système.
<b>11</b>	Activation d'alarme d'urgence (signal d'impulsion): la sortie UO sera activée pendant quelques secondes, en appuyant simultanément sur les touches [7], [8] du clavier pendant au moins 2 secondes.
<b>12</b>	Activer le désarmement forcé (signal d'impulsion): la sortie UO s'activera pendant quelques secondes, pour entrer un code de désactivation forcé
<b>13</b>	Activer le désarmement forcé (signal continu): la sortie UO s'allume l'introduction de tout code de désarmement forcé.
<b>14</b>	Activation sur panne secteur (signal continu): la sortie UO sera activée lorsque le système perd sa tension d'alimentation et s'éteint au retour de la tension.
<b>15</b>	Activation sur panne secteur (signal impulsional): la sortie UO sera activée pour quelques secondes lorsque le système perd sa tension d'alimentation.

<b>16</b>	Activation de batterie faible (signal continu): la sortie UO sera activée lorsque le système a une batterie faible et s'éteint lorsque la batterie de rechange
<b>17</b>	Activation batterie faible (signal impulsionnel): la sortie UO sera activée pour quelques secondes lorsque le système a une batterie faible.
<b>18</b>	Activation pour la zone 1 (signal continu): la sortie UO sera activée lorsque o l'alarme est déclenchée par la zone no. 1 et s'éteint lorsque la zone 1 passe
<b>19</b>	Zone 1 active (signal impulsionnel): la sortie UO sera activée pour quelques secondes lorsqu'une alarme est déclenchée par la zone no. 1.
<b>20</b>	Activation pour la zone 2 (signal continu)
<b>21</b>	Activation pour la zone 2 (signal d'impulsion)
<b>22</b>	Activation pour la zone 3 (signal continu)
<b>23</b>	Activation pour la zone 3 (signal d'impulsion)
<b>24</b>	Activation pour la zone 4 (signal continu)
<b>25</b>	Activation pour la zone 4 (signal d'impulsion)
<b>26</b>	Activation pour la zone 5 (signal continu)
<b>27</b>	Activation pour la zone 5 (signal d'impulsion)
<b>28</b>	Activation pour la zone 6 (signal continu)
<b>29</b>	Activation pour la zone 6 (signal d'impulsion)
<b>30</b>	Activation pour la zone 7 (signal continu)
<b>31</b>	Activation pour la zone 7 (signal d'impulsion)
<b>32</b>	Activation pour la zone 8 (signal continu)
<b>33</b>	Activation pour la zone 8 (signal d'impulsion)

### **Paramètres de communication: emplacements mémoire no. 26-29**

Emplacements mémoire no. 26 et 27 vous permettent de définir comment l'équipement ephracto communique avec le répartiteur lorsqu'il transporte des alarmes, des restaurations, des dysfonctionnements, des ouvertures / fermetures et des tests.

### **Commandes du communicateur numérique: emplacement de la mémoire no. 26, valeur par défaut: 41**

- Le premier chiffre détermine le nombre (ou le nombre hexadécimal) correspondant à la méthode de numérotation / au cycle de fonctionnement / à la date de recomposition souhaitée..
  - Le deuxième chiffre détermine le nombre correspondant au nombre de tentatives / utilisation du module vocal
  - Le nombre de tentatives définit le nombre d'appels au répartiteur effectués par le cambriolage après l'échec de la communication.
  - Module vocal: s'il est activé, il enverra des messages d'alerte vocale, s'ils ne sont

pas activés, des tonalités seront utilisées pour transmettre des alertes d'alarme.

Emplacement mémoire no. 26	Commande du communicateur numérique (premier chiffre)		
	Méthode de numérotation	Cycle de fonctionnement	Rappeler le répartiteur de sécurité
1	Signe de 20pps	67/33	après 30sec
2	Signe de 10pps	67/33	après 30sec
3	Signe de 10pps	61/39	après 30sec
4 (valeur par défaut)	DTMF	N/A	après 30sec

Emplacement mémoire no. 26	Commande du communicateur numérique (deuxième chiffre)	
	No. tentatives	Mode vocal
0	8	désactivée
1 (valeur par défaut)	3	désactivée
8	3	activé
9	8	activé

**Protocoles du répartiteur: emplacement mémoire no. 27 , valeur par défaut: 00**

Le format de code selon le répartiteur est le suivant:

- Premier chiffre: représente le numéro de la combinaison souhaitée pour: Périmètre / synchronisation de fréquence / Validation du message / Format étendu restreint
- Second chiffre: représente le numéro (ou la lettre) correspondant à la combinaison souhaitée pour: Composition / Durée entre les chiffres / Fréquence

Emplacement mémoire no.	Protocole du répartiteur (premier chiffre)		
	Formé	Fréquent synchronisation	Valider le message
0 (valeur par défaut)	réduit	1400 Hz	Double comparaison
1	réduit	2300 Hz	Double comparaison
2	réduit	1400 Hz	Parité
3	réduit	2300Hz	Parité
4	étendu	1400 Hz	Double comparaison
5	étendu	2300 Hz	Double comparaison
6	étendu	1400 Hz	Parité
7	étendu	2300 Hz	Paritate

Emplacement mémoire no.	Protocole du répartiteur (Le deuxième chiffre)		
	Débit de	Temps entre les	Fréquence des
0 (valeur par défaut)	40pps	390ms	1800Hz

<b>1</b>	33pps	390ms	1800Hz
<b>2</b>	20pps	390ms	1800Hz
<b>3</b>	10pps	390ms	1800Hz
<b>4</b>	40pps	650ms	1800Hz
<b>5</b>	33pps	650ms	1800Hz
<b>6</b>	20pps	650ms	1800Hz
<b>7</b>	10pps	650ms	1800Hz
<b>8</b>	40pps	390ms	1900Hz
<b>9</b>	33pps	390ms	1900Hz
<b>A</b>	20pps	390ms	1900Hz
<b>B</b>	10pps	390ms	1900Hz
<b>C</b>	40pps	650ms	1900Hz
<b>D</b>	33pps	650ms	1900Hz
<b>E</b>	20pps	650ms	1900Hz
<b>F</b>	10pps	650ms	1900Hz

<b>Format de nom</b>	<b>PPS (impulsion sec)</b>	<b>Fréquent synchronisation</b>	<b>Validation</b>	<b>Temps entre les chiffres</b>	<b>Formé code</b>
Silent Knight/ADEMCO slow	10	1400 Hz		650	0F
Silent Knight/ADEMCO slow extended	10	1400 Hz		650	4F
Radionics/DCI/Franklin slow	10	2300 Hz		650	17
Silent Knight Fast	20	1400 Hz		650	0E
Silent Knight Fast Extended	20	1400 Hz		650	4E
Sescoa/Franklin/Vertix/ DCI	20	2300 Hz		650	56
Universal high speed	20	2300 Hz		390	12
Radionics	20	1400 Hz		390	02
Radionics	20	2300 Hz		390	12
Radionics Extended	20	1400 Hz		390	42
Radionics Extended	20	2300 Hz		390	52
Radionics	40	1400 Hz		390	00
Radionics	40	2300 Hz		390	10
Radionics Extended	40	1400 Hz		390	40
Radionics Extended	40	2300 Hz		390	50
Radionics	40	1400 Hz		390	20
Radionics	40	2300 Hz		390	30
Radionics Extended	40	1400 Hz		390	60
Radionics Extended	40	2300 Hz		390	70

**Protocoles du répartiteur: Emplacement de la mémoire no. 28, valeur par défaut:**

Lorsque la valeur 01 est entrée, tous les codes de rapport seront appliqués aux emplacements de mémoire qui leur sont affectés.

Lors de la saisie de la valeur 03, la valeur par défaut de tous les codes de rapport sera 00 et tout autre code devra être saisi manuellement dans le logiciel du répartiteur.

Chiffre	Format de nom	Temps entre les chiffres	Fréquence des données
01	ID contact	NA	NA
03(valeur par défaut)	4+2		

<b>Emplacement mémoire no.29</b>	Réservé	
----------------------------------	---------	--

**Commandes système: emplacement mémoire no. 30, valeur par défaut: 13**

Emplacement mémoire no. 30 vous permet d'entrer des paramètres supplémentaires, qui déterminent le mode de fonctionnement du cambriolage. Cet emplacement contient 2 chiffres.

**Avis de commande du système: emplacement de la mémoire no. 30, premier chiffre**

- Armement rapide: élimine le besoin de saisir un code utilisateur pour renforcer totalement ou partiellement le système. Il suffit d'appuyer sur les touches [STAY] ou [ARM] pour activer le système.
- Haut-parleur / sirène: sélectionnez l'enceinte si la sirène externe n'est pas équipée d'un pilote audio. Ce réglage entraîne la fréquence oscillatoire de l'appareil par l'unité centrale. Sélectionnez la sirène si la sirène externe est équipée d'un pilote audio électronique intégré.
- Isolation rapide de la zone: élimine le besoin de saisir un code utilisateur pour isoler une zone
- Alarme de panique silencieuse: si elle est réglée sur "NON", l'alarme de panique déclenche la sirène externe et s'affiche sur l'écran du clavier. S'il est réglé sur "OUI", l'alarme de panique ne déclenchera pas le diaphragme externe et ne sera pas affichée sur l'écran du clavier, elle est uniquement envoyée au répartiteur.
- Renforcement sonore: Lorsqu'il est actif, la sirène extérieure émet un bip pour confirmer que le système d'armement
- 3 min d'isolation: si cette option est activée, toutes les zones seront automatiquement

isolées pendant 3 minutes lorsque le système récupère l'alimentation principale pour éviter les fausses alarmes potentielles jusqu'à ce que les détecteurs de mouvement et / ou de fumée fonctionnent normalement.

Premier chiffre: représente le nombre (lettre) correspondant au choix de l'armement rapide / de l'isolation rapide de la zone / haut-parleur / sirène externe.

Second chiffre: représente le chiffre (chiffre) correspondant à l'alarme silencieuse d'affaiblissement / isolation sonore de 3 minutes.

<b>Emplacement mémoire no.30</b>	<b>Commande système</b>		
<b>Le premier chiffre</b>	<b>Haut-parleur / Sirène</b>	<b>Armement rapide</b>	<b>Isolation rapide de la zone</b>
<b>0</b>	Sirène	NON	OUI
<b>1 (valeur par défaut)</b>	Sirène	OUI	OUI
<b>4</b>	Sirène	NON	OUI
<b>5</b>	Sirène	OUI	OUI
<b>8</b>	Haut-parleur	OUI	NON
<b>Le deuxième chiffre</b>	<b>Isolation 3 minutes</b>	<b>Alarme de panique silencieuse</b>	<b>Renforcement Sonore</b>
<b>0</b>	Active	NON	NON
<b>1</b>	Active	OUI	NON
<b>2</b>	Active	NON	OUI
<b>3 (valeur par défaut)</b>	Active	OUI	OUI
<b>4</b>	Désactivé	NON	NON

### **Périodique d'autotest: emplacement mémoire no. 31**

Si vous le souhaitez, le cambriolage peut envoyer chaque jour une transmission de test au répartiteur pour vérifier le fonctionnement du communicateur numérique.

<b>Emplacement mémoire no 31</b>	<b>Tests périodique</b>	<b>Par défaut: 0000</b>
----------------------------------	-------------------------	-------------------------

À cet endroit, vous pouvez définir une heure fixe à laquelle l'usine envoie quotidiennement une transmission de test au répartiteur. L'heure doit être au format 24 heures et saisie comme suit: 8 h 30, entrée 08 h 30, 16 h 30 retour 16 h 30. Pour désactiver ce test de transmission est suffisante pour la compréhension ou la valeur par défaut introduceti en 0000 emplacement de mémoire.

Attention! Si le système n'a pas de date / heure interne, la transmission de test ne sera pas envoyée au répartiteur.



### Codes de rapport: emplacements mémoire no. 32-94

Les codes de rapport sont envoyés au répartiteur lorsqu'un événement se produit dans le système.

Codes de signalisation des alarmes: Ce sont des codes indiquant une alarme de cambriolage / incendie / panique / urgence dans le système. Pour éviter que les codes d'alarme ne soient transmis, remplissez simplement l'emplacement de mémoire avec la valeur 00 par défaut.

**Attention!** Un rapport de restauration envoyé par le cambrioleur informe le répartiteur que la sirène externe, initialement déclenchée par une alarme, a été interrompue ou désarmée. Tout d'abord, demandez à votre répartiteur si vous pouvez recevoir les rapports de restauration, et si oui, quels codes sont requis.

**Attention!** Si le protocole de communication est Contact ID, les codes de restauration sont obtenus en ajoutant un "O" devant les 3 chiffres du code de rapport. Si le protocole de communication est de type 4 + 2, les 2 premiers chiffres sont des codes de rapport séparés (AB) et les 2 derniers chiffres sont des codes de rapport de restauration (CD) pour un total de 4 chiffres: ABCD

Introduction rapide des nombres hexadécimaux à partir du clavier:

A=[STAY]+[1]      D=[STAY]+[4]  
B=[STAY]+[2]      E=[STAY]+[5]  
C=[STAY]+[3]      F=[STAY]+[6]

Emplacement mémoire no.	Description	Numéro	Nombre de chiffres dans l'emplacement	Code de rapport
32	Zone d'alarme 1		3	000
33	Zone d'alarme 2		3	000
34	Zone d'alarme 3		3	000
35	Zone d'alarme 4		3	000
36	Zone d'alarme 5		3	000
37	Zone d'alarme 6		3	000
38	Zone d'alarme 7		3	000
39	Zone d'alarme 8		3	000
40	Alarmes incendie sur le clavier		3	000
41	Alarme de panique de clavier		3	000

<b>42</b>	Alarme d'urgence de clavier		3	000
<b>43</b>	Restaurer la zone 1		3	000
<b>44</b>	Restaurer la zone 2		3	000
<b>45</b>	Restaurer la zone 3		3	000
<b>46</b>	Restaurer la zone 4		3	000
<b>47</b>	Restaurer la zone 5		3	000
<b>48</b>	Restaurer la zone 6		3	000
<b>49</b>	Restaurer la zone 7		3	000
<b>50</b>	Restaurer la zone 8		3	000
<b>51</b>	Réinitialiser l'alarme par feu de clavier		3	000
<b>52</b>	Panique alarme réinitialiser du clavier		3	000
<b>53</b>	Réinitialiser l'alarme d'urgence		3	000
<b>54</b>	Système armé utilisateur no. 0, (code maître, armement rapide ou contact d'entrée supervisé)		3	000
<b>55</b>	Système armé de utilisateur no 1		3	000
<b>56</b>	Système armé de utilisateur no 2		3	000
<b>57</b>	Système armé de utilisateur no 3		3	000
<b>58</b>	Système armé de utilisateur no 4		3	000
<b>59</b>	Système armé de utilisateur no 5		3	000
<b>60</b>	Système armé de utilisateur no 6		3	000
<b>61</b>	Système armé de utilisateur no 7		3	000
<b>62</b>	Système armé de utilisateur no 8		3	000
<b>63</b>	Système armé de utilisateur no 9		3	000
<b>64</b>	Désarmé par l'utilisateur no. 0 (par contact d'entrée supervisé)		3	000
<b>65</b>	Système désarmé de utilisateur no 1		3	000

<b>66</b>	Système désarmé de utilisateur no 2		3	000
<b>67</b>	Système désarmé de utilisateur no 3		3	000
<b>68</b>	Système désarmé de utilisateur no 4		3	000
<b>69</b>	Système désarmé de utilisateur no 5		3	000
<b>70</b>	Système désarmé de utilisateur no 6		3	000
<b>71</b>	Système désarmé de utilisateur no 7		3	000
<b>72</b>	Système désarmé de utilisateur no. 8		3	000
<b>73</b>	Système désarmé de utilisateur no 9		3	000
<b>74</b>	Renfort automatique		3	000
<b>75</b>	Renforcement forcé (lorsqu'il y a une zone isolée dans le système)		3	000
<b>76</b>	Renforcement partiel		3	000
<b>77</b>	Désarmement forcé		3	000
<b>78</b>	Auto-test quotidien		3	000
<b>79</b>	Batterie déchargée		3	000
<b>80</b>	Principale perte de courant alternatif		3	000
<b>81</b>	Défecter la zone de feu		3	000
<b>82</b>	Connexion interrompue sirène		3	000
<b>83</b>	Restaurer la batterie		3	000
<b>84</b>	Le restaurant principal du courant alternatif		3	000
<b>85</b>	Remède au dysfonctionnement de la zone d'incendie		3	000
<b>86</b>	Connexion sirène restaurée		3	000
<b>87</b>	Isolation / activation de zone		4	ABCD
<b>88</b>	Isolation / activation de zone		4	ABCD
<b>89</b>	Isolation / activation de zone		4	ABCD
<b>90</b>	Isolation / activation de zone		4	ABCD
<b>91</b>	Isolation / activation de zone		4	ABCD
<b>92</b>	Isolation / activation de zone		4	ABCD
<b>93</b>	Isolation / activation de zone		4	ABCD
<b>94</b>	Isolation / activation de zone		4	ABCD

Codes rapport d'identification de contact pour le système de cambriolage PNI 208			
Événement signalé	ID de contact		
Zones de renfort / désarmement:		Code de rapport	
Alarme dans la zone d'entrée / sortie		134	
Réinitialiser l'alarme dans la zone d'entrée / sortie		134	
Alarme de panique		130	
Panique alarme réinitialiser		130	
Alarme dans la zone de 24 heures		133	
Réinitialiser l'alarme dans la zone de 24 heures		133	
L'alarme de sabotage		137	
Réinitialiser l'alarme de sabotage		137	
Réinitialisation alarme / alarme déclenchée par un détecteur		111	
Alarme / réinitialiser alarme incendie		112	
Alarme d'inondation / alarme de réinitialisation		113	
Alarme haute température		114	
Réinitialiser l'alarme haute température		114	
Alarme / Réinitialiser l'alarme d'installation		116	
Alarme / réinitialiser alarme incendie		117	
Alarme sonore d' avertissement		122	
Alarme panneau d'avertissement		123	
Alarme / réinitialiser l'alarme périmétrique		131	
Alarme / Réinitialiser Alarme Zone Intérieure		132	
Alarme / Réinitialiser alarme jour / nuit		135	
Alarme / Réinitialiser la zone ouverte		136	
Alarme / Réinitialiser l'alarme de la zone du		140	
Alarme / réinitialiser l'alarme de sabotage		144	
Alarme / réinitialiser alarme de zone de 24 heures		151	
Alarme déclenchée par un détecteur de gaz		151	
Réinitialiser l'alarme déclenchée par un détecteur		151	
Alarme / réinitialiser alarme de basse température		152	
Alarme / réinitialiser changement soudain d'alarme de température		153	
Alarme de fuite de liquide		154	
Réinitialiser l'alarme de fuite de liquide		154	
Alarme / réinitialiser alarme de fuite d'huile		155	
Alarme / réinitialiser alarme de fuite de gaz		157	
Alarme / réinitialiser alarme haute température		158	
Alarme / réinitialiser changement soudain d'alarme de température		159	
Alarme de débit d'air variable		161	

Événement rapporté	ID de contact			
		Code de rapport		
<b>Fonctions spéciales:</b>				
Alarme d'urgence sur le clavier		100		
Réinitialiser l'alarme d'urgence sur le clavier		100		
L'alarme incendie		110		
Réinitialiser l'alarme incendie		110		
Alarme incendie clavier		115		
Réinitialiser l'alarme incendie sur le clavier		115		
Alarme d'urgence médicale		120		
Réinitialiser l'alarme d'urgence médicale		120		
Alarme de menace		121		
Réinitialiser l'alarme de menace		121		

Événement rapporté	ID de contact			
		Code de rapport		
<b>Défauts:</b>				
Défaut AC		301		
Restauration AC		301		
Batterie faible		302		
Batterie chargée		302		
Défaut panneau d'avertissement		321		
Restaurer le panneau d'avertissement		321		
Défaut zone de feu		373		
Restaurer la zone de feu		373		

Événement rapporté	ID de contact			
		Code de rapport		
<b>Activer / désactiver:</b>				
Renforcement par l'utilisateur	6A	401		
Désarmer par l'utilisateur	6A	401		
Renforcement / désarmement par l'utilisateur no.	62	408		
Armement forcé	63	574		
Test périodique	64	602		

**ATTENTION! La conception, l'installation et la maintenance des systèmes de sécurité sont régies par des lois spéciales. Veuillez consulter les réglementations spécifiques avant d'acheter ces équipements.**

<b>Formulaire de programmation le cambriolage PNI 208</b>	<b>Bénéficiaire:</b> <b>Adresse:</b>
<b>Numéro de téléphone du bénéficiaire:</b> <b>Numéro du répartiteur:</b> <b>Notifications:</b>	<b>Date d'installation:</b> <b>Plombier:</b> <b>Notifications :</b>

<b>Emplacement de mémoire</b>	<b>Description</b>	<b>Ensemble</b>	<b>Remarque</b>
00			
01			
02	Numéro de téléphone 1 pour répartiteur		
03	Numéro de téléphone 2 pour répartiteur		
04			
05	Numéro de compte répartiteur		
06			
07			
08	Code d'installation no. 1		
09	Code d'installation no 2		
10	Code maître		
11	Délai de sortie		
12	Retard d'entrée		
13	Temps d'alarme maximum		
14	Paramètres de zone 1		
15	Paramètres de zone 2		
16	Paramètres de zone 3		
17	Paramètres de zone 4		
18	Paramètres de zone 5		
19	Paramètres de zone 6		
20	Paramètres de zone 7		
21	Paramètres de zone 8		
22	Sortie programmable		
23			
24			
25			
26	Commandes du communicateur numérique		
27	Protocoles 1 répartiteur		
28	Protocoles 2 répartiteur		
29			
30	Commandes système		
31	Test périodique du système		
32	Alarme de zone 1		
33	Alarme de zone 2		

34	Alarme de zone 3		
35	Alarme de zone 4		
36	Alarme de zone 5		
37	Alarme de zone 6		
38	Alarme de zone 7		
39	Alarme de zone 8		
40	Alarme de panique sur le clavier		
41	Alarme incendie sur le clavier		
42	Alarme d'urgence sur le clavier		
43	Code de restauration de zone 1		
44	Code de restauration de zone 2		
45	Code de restauration de zone 3		
46	Code de restauration de zone 4		
47	Code de restauration de zone 5		
48	Code de restauration de zone 6		
49	Code de restauration de zone 7		
50	Code de restauration de zone 8		
51	Code de restauration d'alarme de panique sur le clavier		
52	Code de restauration d'alarme incendie sur le clavier		
53	Code de restauration d'alarme d'urgence sur le clavier		
54	Renforcement le système par l'utilisateur no.0		
55	Renforcement le système par l'utilisateur no. 1		
56	Renforcement le système par l'utilisateur no.2		
57	Renforcement le système par l'utilisateur no.3		
58	Renforcement le système par l'utilisateur no.4		
59	Renforcement le système par l'utilisateur no. 5		
60	Renforcement le système par l'utilisateur no.6		
61	Renforcement le système par l'utilisateur no.7		
62	Renforcement le système par l'utilisateur no.8		
63	Renforcement le système par l'utilisateur no.9		
64	Désarmer le système par l'utilisateur no. 0		
65	Désarmer le système par l'utilisateur no. 1		
66	Désarmer le système par l'utilisateur no. 2		
67	Désarmer le système par l'utilisateur no. 3		
68	Désarmer le système par l'utilisateur no. 4		
69	Désarmer le système par l'utilisateur no. 5		
70	Désarmer le système par l'utilisateur no. 6		
71	Désarmer le système par l'utilisateur no. 7		
72	Désarmer le système par l'utilisateur no. 8		
73	Désarmer le système par l'utilisateur no. 9		
74	Auto-renforcement		
75	Armement forcé		
76	Renforcement partiel		
77	Désarmement forcé		

<b>78</b>	Rapport d'autotest quotidien		
<b>79</b>	Rapport de batterie faible		
<b>80</b>	Code de perte AC		
<b>81</b>	Echec de la zone d'incendie du rapport de code		
<b>82</b>	Code de défaut de connexion siren		
<b>83</b>	Code de restauration de la batterie		
<b>84</b>	Code de restauration AC		
<b>85</b>	Code de restauration d'incendie		
<b>86</b>	Code de restauration de la connexion siren		
<b>87</b>	Isolation / activation de zone 1		
<b>88</b>	Isolation / activation de zone 2		
<b>89</b>	Isolation / activation de zone 3		
<b>90</b>	Isolation / activation de zone 4		
<b>91</b>	Isolation / activation de zone 5		
<b>92</b>	Isolation / activation de zone 6		
<b>93</b>	Isolation / activation de zone 7		
<b>94</b>	Isolation / activation de zone 8		

<b>Numéro de téléphone</b>	
<b>Numéro de téléphone</b>	







