



Használati útmutató

Videótérfigyelő kamera PNI IP2MP

1. BEVEZETÉS::

Ez a kézikönyv csak egy gyors használati útmutató IP PNI kamerákhoz.

2. TERMÉK LEÍRÁSA:

Fémdoboz

IR 42 LED



12V tápellátás

Hálózati felület

1.

3. KÉSZÜLÉK ELINDÍTÁSA ÉS IP KONFIGURÁCIÓ

3.1 Készülék elindítása

MEGJEGYZÉS: Csak egy 12V 2A tápegységet használjanak vagy ehhez hasonlót.

Áramforrás és az internet csatlakozás után várjanak 50 másodpercet mielőtt használná a kamerát. Javasoljuk az alkatrészek használatát 8 oldalon leírtak alapján.

3.2 IP konfigurálás

[IP cím]: alapértelmezett 192.168.1.10

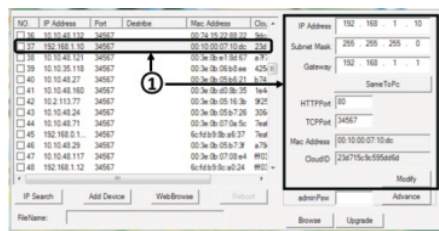
[Subnet Mask]: alapértelmezett 255.255.255.0

[Default Gateway]: alapértelmezett 192.168.1.1

Nyissák ki a csomagban levő CD-t és telepítse a General Device Manager szoftvert.

Kattintson "IP search". A képernyőn az összes IP online cím meg fognak jeleni a hálózatban.

2.



① Válasszon ki egy IP címet

Kiválasztott IP cím és más paraméterek a képernyő jobb oldalán található meg. Ha meg akarja változtatni a paraméterek konfigurációját kattintson a "Modify" gombra, hogy lementse.

MEGJEGYZÉS: Videókamera ugyanabban a hálózatban kell legyen mint a router. Kattintson "Same to PC" gombra, ahhoz, hogy importálja a PC összes hálózati paramétereit (Subnet Mask és Gateway).

3.

4. KAMERA HOZZÁFÉRÉSE:

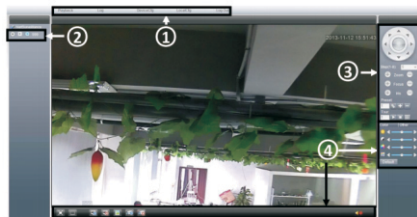
4.1 Internet Explorer keresztül: Nyissa meg az Internet Explorer-t, írja be az IP címet a browserbe következő formában: <http://192.168.1.10>

Írja be a felhasználónevet és a jelszót
Alapértelmezett értékek:

- felhasználónév: admin

- jelszó: hadja kitöltetlenül

Ajánljuk, hogy cserélje ki a jelszót az első bejelentkezéskor a rendszerbe. Bejelentkezés után lépjen be a Stream menübe, hogy beállítsa fő és másodlagos videófolyamatot.



① Főmenü

③ PTZ kontrol menü

4.

② Streamválasztás ④ Menüelemek

MEGJEGYZÉS: Hogy Internet Explorer keresztül férjen hozzá fel kell telepítse az ActiveX plug-in-t.

Állítsa be a browser biztonsági szintjét:

[Internet options] - [Security] - [Custom level] -> [ActiveX] kattintson Enable az összes lehetőséghez).

Fel tudja telepíteni a plug-in-t a csomagban levő CD-ről is. Lépjen be [Software]-[IEActive].

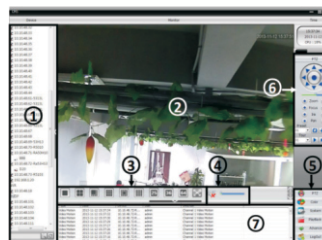
4.2 CMS szoftveren keresztül

A csomagban levő CD-ről telepítse a management szoftvert (General CMS):

Alapértelmezett értékek a bejelentkezéshez:

- Felhasználónév: super

- Jelszó: hadja kitöltetlenül



c. Lépjen be a [Main menu] -> [System] -> [Device Manager], hogy hozzáadjon egy kamerát.

A CMS szoftver használati útmutató megtalálják a csomagban.

4.3 Okostelefonról való hozzáférés:

Kompatibilis hálózat: WiFi, 3G

Operációs rendszer: Android, iOS

Szoftver: vMEyeCloud

5.

Nyissa meg a vMEye alkalmazást. Ahhoz, hogy hozzáadjon egy kamerát az alkalmazásba válassza ki a "By Device" lehetőséget. Majd kattintson az "Add" gombra, hogy manuálisan hozzáadja a kamerát vagy "Search" automatikusan hozzáadja a kamerát hálózati keresésben.

Megjegyzés: Az alkalmazások használati útmutatóját megkapja a csomagban levő CD-n.

5. Ajánlott tartozékok:

- PNI ST10A 12V 10A kapcsoló üzemű tápegység biztonsági rendszereknek

- PNI ST20A 12V 20A kapcsoló üzemű tápegység biztonsági rendszereknek

5. Műszaki adatok:

- Érzékelő: CMOS
- IR-CUT filter
- Felbontás 1080P / 2.0 MP
- Videórendszer PAL
- Videótömörítés H.264
- Lencsék 3.6mm
- IR LED 42 darab
- IRTávolsági világítás: 50 m
- Támogatott felügyeleti eszközök: iPhone, Android
- Kompatibilis protokoll ONVIF 2.4
- Etherne rést 10 / 100 Mbps
- Támogatott funkció iCloud (P2P)
- Kompatibilis: Internet Explorer
- Védettség IP66
- Üzemi hőmérséklet -26°C ~ +60°C
- Páratartalom <95%

6.

7.

8.