

# BARRY II

CE

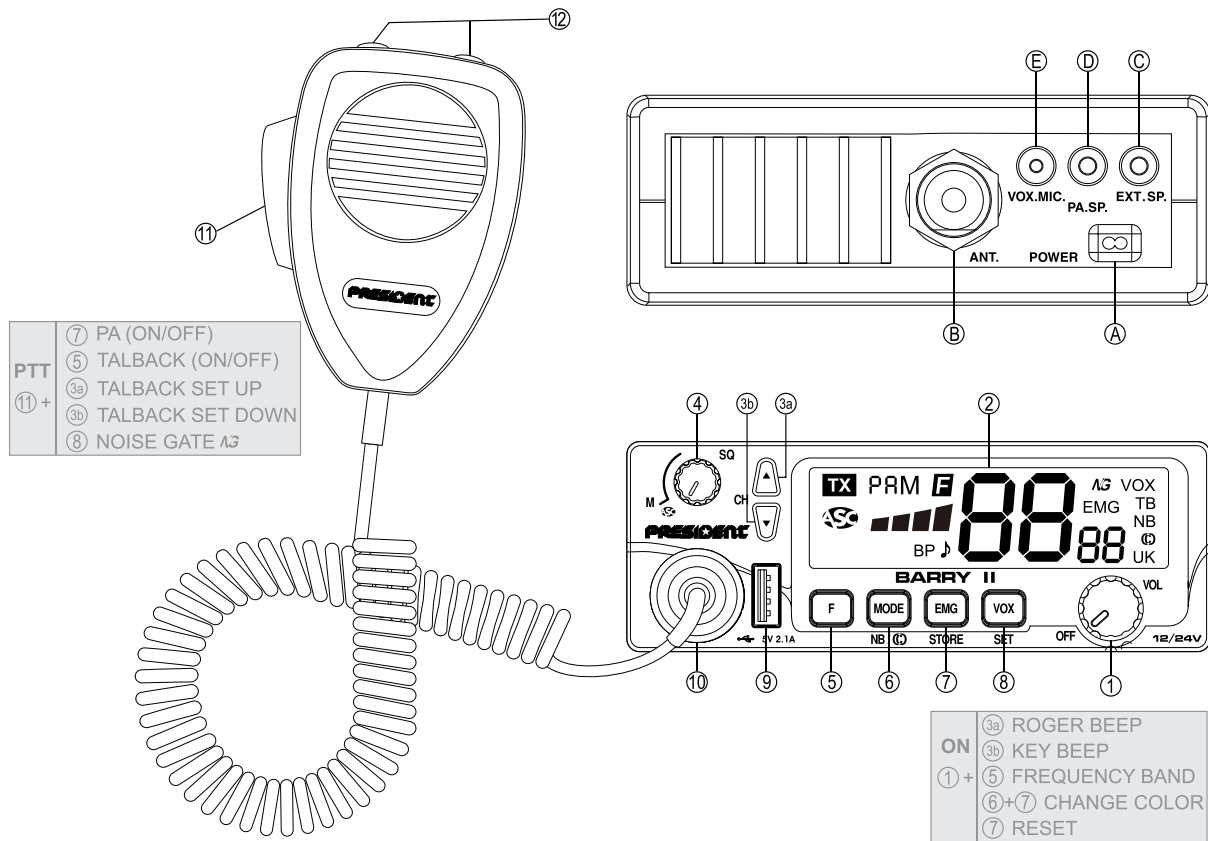
12/24V



*Manual de utilizare*

PRESIDENT

# Privire de ansamblu - PRESIDENT BARRY II



PTT ⑪ +	⑦ PA (ON/OFF)
	⑤ TALBACK (ON/OFF)
	③a TALBACK SET UP
	③b TALBACK SET DOWN
	⑧ NOISE GATE AG

③a	ROGER BEEP
③b	KEY BEEP
① +	⑤ FREQUENCY BAND
⑥ + ⑦	CHANGE COLOR
⑦	RESET

## **ATENȚIE !**

*Inainte de utilizare, aveti grija sa nu emiteti niciodata fara a avea conectata antena (mufa "B" situata in spatele statiei) sau fara a fi calibrata cu un SWR cat mai mic (Standing Wave Ratio)! Nerespectarea acestor lucruri poate duce la distrugerea amplificatorului de putere si implicit la pierderea garantiei.*

## **MODIFICAREA NORMEI!**

*Vezi functia "F" si tabelul de frecvente.*

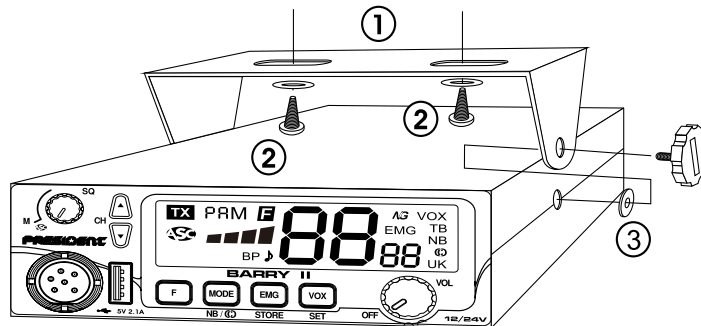
***Garantia acestui produs este valabila doar in tara de unde ai cumparat-o.***

Bine ati venit in lumea noi generatii de statii radio CB. Noua gama de statii President va ofera posibilitatea de a utiliza o statie de cea mai inalta calitate. Prin utilizarea noilor tehnologii President garanteaza o experienta fara precedent. President Barry II este cu un pas inainte privind comunicarea Citizen Band si este cea mai sigura alegerea chiar si pentru cei mai pretentiosi dintre utilizatori. Pentru a avea o experienta de neuitat si pentru a beneficia la maxim de toate functiile statiei va recomandam sa cititi cu atentie acest manual inainte de a instala si utiliza statia radio PRESIDENT BARRY II

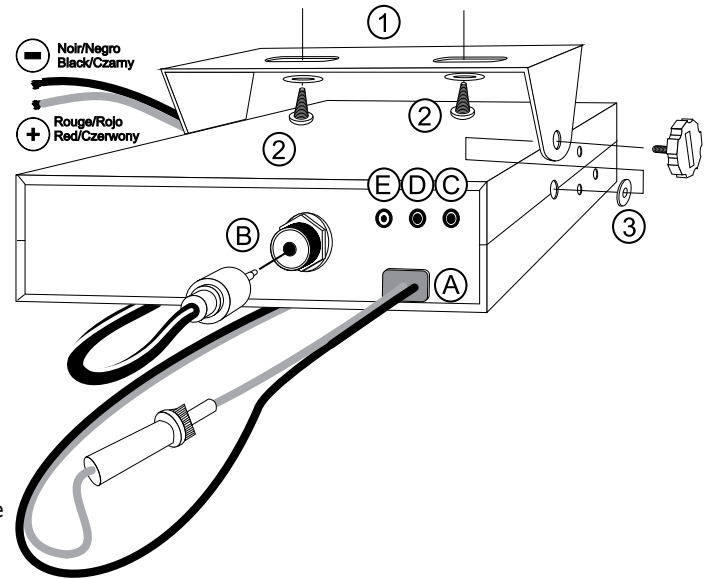
## A) INSTALARE STATIE

### 1) UNDE SI CUM MONTAM STATIA RADIO CB

- a) Ar trebui sa alegeți un loc unde sa fie foarte bine ventilata si sa aveti acces la ea atat vizual cat si in utilizare
- b) Statia radio nu trebuie sa deranjeze nici pe sofer, dar nici pe ceilalti pasageri
- c) Nu uitati sa verificati si sa protejati punctele de trecere a firelor de alimentare, cablu antena si celelalte accesorii astfel incat sa nu interfereze sau sa incomodeze conducatorul auto.



Schema de montaj



- d) Pentru a instala statia radio utilizati suportul de montaj (1) cu ajutorul suruburilor (3.2mm) autofiletante (2) si a prinderilor laterale (3). Atentie sa nu deteriorate sistemul electric al masinii in momentul gauririi.
  - e) Nu uitati sa montati piulitele din cauciuc (3) intre statie si montaj deoarece acestea au un efect absorbant al socurilor ce pot surveni in timpul deplasarii.
  - f) Alegeți unde sa plasati suportul pentru microfon astfel incat sa cablul microfonului sa nu incurce soferul in momentul conducerii.
- **N.B.:** Deoarece statia are o priza de microfon pe partea frontala a statiei aceasta poate fi montata in bordul masinii. In acest caz, pentru o calitate a sunetului mai buna se recomanda adaugarea unui difuzor extern prin conectorul (C) din spatele statiei. Discutati acest lucru cu vanzatorul dumneavoastra.

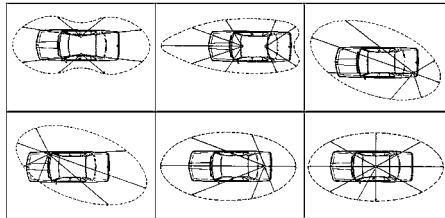
## 2) INSTALAREA ANTENEI

### a) Alegerea antenei

- In cazul statiilor CB, antena cu cat este mai lunga cu atat performanta ei creste. Cereti recomandari de la vanzator.

### b) Antena CB

- Aceasta trebuie fixata pe o suprafata metalica a masinii pentru a face masa (plan de masa).
- Daca aveti deja o antena radio instalata, noua antena CB trebuie sa fie mai mare decat aceasta.
- Exista doua tipuri de antene: pre-calibrate care trebuie utilizate pe un plan cat mai bun (ex. pe cupola masinii sau pe portbagaj) si cele reglabile care ofera o plaja de mai mare de reglaj. (vezi mai jos **ajustarea SWR**)
- Pentru o antena ce se monteaza fix aveti nevoie de un contact bun intre antena si planul de metalic. Acest lucru se face prin suportul de montaj antena. Fixat suruburile de prindere a suportului cat mai bine.
- Aveti grija sa nu strangeti sau sa indoiti cablul antenei (exista riscul sectionarii acestuia).
- Conectati antena (**B**).



Tipul reflexiei radius

### c) Fixare / montaj antena

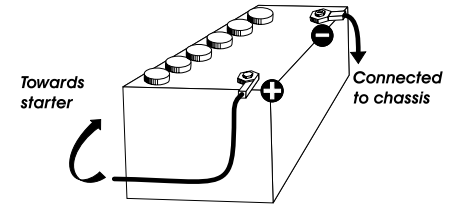
- Montarea antenei trebuie facuta pe un spatiu cat mai liber pentru. If it a nu fi obturata. Toate antenele si accesoriile President sunt create astfel incat sa ofere o eficienta maxima pentru fiecare statie radio CB.

## 3) ALIMENTARE

Statia radio CB PRESIDENT BARRY II este protejata impotriva unei inversari de polaritate la alimentare. Cu toate acestea, inainte de a alimenta statia, va recomandam sa verificati toate conexiunile. Statia poate fi alimentata la 12V sau la 24V curent continuu (**A**). Astazi majoritatea autoturismelor si autocamioanelor au impamantare. Puteti verifica acest lucru asigurandu-va ca borna negativa (minus) a bateriei este conectata fie la blocul motor, fie la sasiu.

- Verificati daca baterie este la 12 sau la 24 volti.
- Identificati borna pozitiva si negativa a bateriei (+ este rosu si - este negru). Daca este necesar prelungiti cablul de alimentare verificati sa fie de aceeasi calitate.
- Recomandam sa conectati statia radio CB direct la bornele bateriei + si -. Conectarea alimentarii direct la bornele bateriei (conectarea prin mufa de bricheta sau prin alte conexiuni - creste probabilitatea aparitiei interferentelor).
- Conectati firul rosu + la borna pozitiva a bateriei si firul negru - la borna negativa a bateriei.
- Conectati cablul de alimentare al statiei dvs.

**ATENTIE:** Inlocuiti siguranta fuzibila doar cu o siguranta de aceeasi valoare.



#### 4) SFATURI INAINTE DE A UTILIZA PENTRU PRIMA DATA STATIA (pana la a emite prin apasarea butonului «PTT» de pe microfon)

- Conectati microfonul.
- Verificati conexiunea antenei la statie
- Porniti statia prin rotirea butonului de volum VOL (1).
- Rotiti butonul **SQ (4)** la minim (**M**).
- Reglati volumul la un nivel optim.
- Selecteaza canalul 22 apasand pe butoanele (**3**) ▲/▼ sau apasand **UP/DN (12)** de pe microfon.

#### 5) Cum calibrezi antena (Standing Wave Ratio)

**ATENTIE:** Acest lucru trebuie facut atunci cand utilizati pentru prima data statia si ori de cate ori repositionati antena. Calibrarea trebuie efectuata intr-o zona fara obstacole. Calibrarea antenei se face cu ajutorul unui SWR-metru / Reflectometru.

##### a) Conectarea reflectometrului

- Pentru conectarea SWR-metrului intre statia radio CB si antena CB este necesar utilizarea unui cablu de legatura (ex. cablul de 40cm, tip President CA 2C).

##### b) Calibrarea

- Setati statia pe canalul 22.
- Positionati comutatorul SWR-metrului pe pozitia FWD.
- Apasati butonul «PTT» de pe microfon pentru a emite.
- Aduceti acul indicator in pozitia ▼ utilizand tasta de calibrare..
- Schimbati comutatorul SWR-metrului pe REF (citire SWR). Valoarea trebuie sa fie cat mai aproape de 1. Daca nu este asa, reglati antena astfel incat sa va apropiati de valoarea 1. O valoarea intre 1 si 1.8 este acceptabila.
- Va fi necesar recalibrarea SWR-metrului dupa fiecare repositionare a antenei.

**ATENTIE:** Pentru o receptie si o emise cat mai buna, President recomanda utilizarea unui cablu cu o lungime de maxim 3 metri.

**Acum statia e gata de utilizare**

#### B) CUM SE UTILIZEAZA STATIA

##### 1) ON/OFF - VOLUM

- Porniti statia:** Rotiti potentiometrul **VOL (1)** in sensul acelor de ceasornic. Daca functia **KEY BEEP** este activa statia emite 4 beepuri (vezi menu **KEY BEEP**). Pe ecran va aparea scurt norma de frecventa (vezi menu **FREQUENCY BAND SELECTION**).

- Pentru a creste volumul rotiti potentiometrul **VOL (1)** in sensul acelor de ceasornic.

##### 2) DISPLAY - ECRAN

Pe display-ul de mai jos sunt afisate toate functiile:



Baragraful arata nivelul receptiei si nivelul puterii de emisie.

##### 3) Schimba canalul: apasand pe CH ▲/▼ de pe statie

Aceste taste permite trecerea de pe un canal pe altul crescator sau descrescator. Daca functia **KEY BEEP** este activa, la fiecare apasare se va auzi un *beep*.

##### 4) ASC (Automatic Squelch Control) / SQUELCH

Diminueaza zgomotele de fond atunci cand nu exista comunicare pe canal. Squelch-ul nu afecteaza sunetul sau puterea de emisie, dar imbunatateste foarte mult confortul utilizatorului.

##### a) FUNCTIA ASC: AUTOMATIC SQUELCH CONTROL

**Este o functie exclusiv pentru statiile President.** Rotiti potentiometrul **SQ (4)** in sensul invers acelor de ceasornic pana ajunge in pozitia **ASC**. Pe ecran va aparea **ASC**

Cand ASC este activ se imbunatateste foarte mult calitatea receptiei. Aceasta functie poate fi dezactivata rotind potentiometrul in sensul acelor de ceasornic astfel de pe ecran va disparea **ASC**. In acest moment statia functioneaza cu squelch manual

## b) **SQUELCH-UL MANUAL**

Rotiti potentiometrul **SQ (4)** in sensul acelor de ceasornic pana in punctual in care dispare sunetul de fundal. Aceasta setare trebuie facuta cu precizie pentru ca daca veti seta la maxim veti putea receptiona doar semnalul cel mai puternic.

## 5) **F - SELECTAREA NORMELOR DE FRECVENTA**

Vezi la sfarsitul manualului tabelul normelor de frecventa

## 6) **MODE ~ NB & COMPANDER (C)**

**MODE** (apasa scurt)

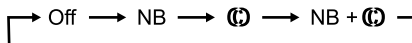
Aceasta tasta va permite sa selectati modul de functionare: **AM** sau **FM**. Selectand **MODE** pe ecran va aparea AM sau FM. Modul trebuie sa corespunda cu cel al corespondentului.

- **Modulare in amplitudine (unde medii) / AM:** pentru o comunicare pe distante medii, mijlocii.
- **Modulare in frecventa (unde ultrascurte) / FM:** pentru o comunicare pe distante scurte, limitate vizibilitatii directe

**Doar pe configurarea U:** Tasta **MODE (6)** permite selectarea modul de frecventa **ENG** sau **CEPT**. "**UK**" va aparea pe ecran cand este selectata modul **ENG**. "**UK**" dispare cand este selectat **CEPT** (vezi tabelul).

**NB & COMPANDER (C)** (apasa lung)

Apasa lung pe **NB/(C) (6)** pentru a schimba statusul filtrelor :



**NOISE BLANKER:** Acest filtru reduce zgomotul de fundal si unele interferente pe receptie. "**NB**" apare pe ecran cand acest filtru este activ.

**COMPANDER:(C)** Acest filtru comutabil permite imbunatatirea receptiei.

## 7) **EMG ~ EMG STORE**

**EMG** (apasa scurt)

Canalele de urgenta pot fi selectate prin apasarea tastei **EMG (7)**. La prima apasare: canalul de urgenta **1** este activ. La a doua apasare: canalul de urgenta **2** este activ. La a treia apasare: se reintoarce la canalul initial. "**EMG**" apare pe ecran cand unul din cele 2 canale de urgenta este activ. Canalele de urgenta initiale sunt **9** sau **19 AM**.

**Nota:** La activarea canalelor de urgenta functia **PA** este inactiva. § Daca functia **KEY BEEP** este activa, un sunet de eroare se va auzi

**EMG STORE** (apasa lung)

Canalul de urgenta poate fi memorat pe orice canal in AM sau FM. Pentru setarea noului canal de urgenta:

- Apasati scurt tasta **EMG (7)** pentru a muta pe canalul de urgenta curent. "**EMG**" va aparea pe ecran.
  - Apasa lung tasta **EMG/STORE (7)**. **F** apare pe ecran si "**EMG**" clipeste
  - Apasand tastele **(3)** de pe statie sau butoanele **UP/DN (12)** de pe microfon, selectati noul canal de urgenta.
  - Apasa tasta **MODE (6)** pentru a selecta modul (**AM, FM** sau **FM UK**) utilizat cu noul canal de urgenta.
- Apasa scurt **PTT (11)** pentru a valida si memora noul canal de urgenta. La validare se va auzi un sunet.
- Note:** Setarea canalului de urgenta se poate face doar daca optiunea **EMG** este activa.

## 8) **VOX ~ VOX SET**

**VOX** (apasa scurt)

Functia **VOX** permite *emisia* fara a mai fi nevoie sa apasat **PTT (11)** (sau cu un microfon optional). Utilizarea unui microfon optional conectat la panoul din spate (**E**) al statiei va dezactiva microfonul original.

Apasa scurt tasta **VOX (8)** pentru a activa functia **VOX**. Pe ecran va aparea «**VOX**». O noua apasare a tastei **VOX (8)** va dezactiva aceasta functie, iar «**VOX**» dispare de pe ecran.

### **SETARI FUNCTIA VOX** (apasa lung)

1. Apasa lung tasta **VOX/SET (8)** pentru a intra in setarile functiei **VOX**. Pe ecran va clipi «**VOX**» si starea actuala va aparea pe ecran. Functia **VOX** se poate ajusta in 3 parametri: Sensibilitate: *L* / Nivel Anti-vox: *A* / Timp intarziere Vox: *t*.
  - 2a. Apasa tastele **UP/DN (3) (12)** de pe microfon sau statie pentru a modifica parametrii actuali, apoi apasa tasta **F (5)** pentru a selecta noua setare sau
  - 2b. Apasa intai tasta **F (5)** pentru a selecta alt parametru apoi apasa tastele **UP/DN (3) (12)** de pe microfon sau statie pentru a modifica parametrii actuali.
  3. Cand toate setarile sunt facute, apasa lung **PTT (11)** pentru a memora si iesi din menu. Daca functia **KEY BEEP** este activa, un sunet lung confirma realizarea noi setari cu succes. (vezi § **KEY BEEP**).
  4. Daca nu se apasa nici o tasta timp de 10 secunde, functia nu se va salva.
    - **Sensibilitate** *L*: permite reglarea microfonului pentru o calitate optima a emisiei. Nivel ajustabil la *L* ↑ (nivel ridicat) to *L* ↓ (nivel scazut). Valoare implicita: *L* 5.
    - **Nivel Anti-Vox** *A*: permite dezactivarea emisiei generate de de zgomotul din jur. Nivel ajustabil la. *AF* (in functie de nivelul squelchului) si de la *AF* (fara anti-vox) la *AF* (nivel scazut). Valoare implicita: *AF*.
    - **Timp intarziere** *t*: permite evitarea intreruperii bruste a transmisiei prin adaugarea unei intarzieri la finalul vorbirii. Nivelul este reglabil de la *t*1 (intarziere mica) la *t*9 (intarziere mare). Valoare implicita: *t*1.
- 9) **PRIZA DE INCARCARE USB**
- Priza **USB (9)** poate incarca telefoane, tablete sau orice alt dispozitiv cu incarcare 5 V - 2.1 A.

### **10) MUFA MICROFON CU 6 PINI**

Mufa cu 6 pini este amplasata pe panoul frontal al statiei permitand montarea si utilizarea cu usurinta a echipamentului. Vezi diagrama de la sfarsitul manualului.

### **11) PTT (Push To Talk)**

Apasa butonul **PTT** de pe microfon pentru a transmite un mesaj, iar pe ecran va aparea **TX** si pentru a asculta ia degetul de pe PTT, iar de pe ecran va disparea **TX**.

### **TOT (Time Out Timer)**

Daca se emite mai mult de 3 minute, canalul actual va clipi **TX** emisia se va inchide. Tonul de oprire va suna pana se va opri emisia.

### **12) SELECTOR DE CANALE: butoanele UP/DN**

Aceste taste permit mutarea crescator sau descrescator a canalelor. Un <beep> se aude de fiecare data cand se comuta canalul daca functia **KEY BEEP** este activa.

- A) ALIMENTARE 12V / 24V (13.2V / 26.4V)**
- B) CONECTOR ANTENA SO-239**
- C) CONECTOR DIFUZOR EXTERN (8 Ω, Ø 3.5mm)**
- D) CONECTOR DIFUZOR PA (8 Ω, Ø 3.5mm)**
- E) CONECTOR MIC OPTIONAL VOX (Ø 2.5 mm)**

### **C) ACTIVAREA FUNCTIILOR**

Sunt disponibile inca 5 functii. Opriti statia. Porniti statia in timp ce tineti apasat una sau doua taste pentru setarea functiilor

#### **1) ROGER BEEP** (▲ apasa sau UP de pe microfon)

Sunetul ROGER BEEP se aude atunci cand eliberati **PTT (11)** de pe microfon si il lasati pe interlocutorul dvs sa raspunda.

Comunicarea CB de tip "simplex" nu permite comunicarea in



acelasi timp a doi interlocutori (ca la telefon). O data conversatia s-a terminat, se aude sunetul specific functiei ROGER BEEP astfel incat corespondentul stie ca ia venit randul sa vorbeasca.

- Porniti statia in timp ce apasati pe tasta ▲ (3a) sau UP (12).

Pe ecran iti va aparea posibilitatea de a activa (ON) sau dezactiva (OFF) functia ROGER BEEP.

- Cand functia este activata, “♪” apare pe ecran

**Note:** Sunetul ROGER BEEP suna si in difuzorul statiei daca este activa functia **KEY BEEP**. Daca functia **KEY BEEP** nu este activa, sunet va fi auzit doar de catre corespondent.

*In modul PA functia **ROGER BEEP** nu functioneaza*

## 2) **KEY BEEP** (▼ apasa sau DN de pe microfon)

Unele operatii precum schimbarea canalelor, apasarea tastelor sunt confirmate de un ton sonor. Acest ton sonor poate fi activat sau dezactivat astfel:

- Porniti statia in timp ce apasati pe tasta ▼ (3b) sau DN (12) Pe ecran iti va aparea posibilitatea de a activa (ON) sau dezactiva (OFF) functia KEY BEEP.
- Cand functia este activa, pe ecran va aparea “BP”.

## 3) **F - SELECTIA BENZII DE FRECVENTA** (F tasta)

(Configuratie: EU; PL; d; EC; U; In)

Banda de frecventa trebuie aleasa in functie de tara de utilizare. Nu utilizati nici o alta configuratie. Unele tari au nevoie de licenta de utilizatori.

### **Procedura:**

- Porniti statia in timp ce apasati pe tasta **F** (5). Simbolul corespunzator benzii actuale va clipi pe ecran, pentru a o modifica, apasa tasta ▲/▼ (3) de pe statie sau **UP/DN** de pe microfon.
- Cand este selectata configuratia, apasati tasta **F** (5) pentru 1 secunda. Simbolul corespunzator noii configuratii este afisat

pe ecran si se aude un ton de confirmare.

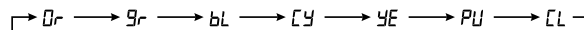
- In acest moment, confirmati selectia oprind statia. si porniti iar statia.

*Vezi sectiunea configurare benzi frecventa*

## 4) **COLOR** (tastele **MODE** + **EMG**)

Porniti statia in timp ce apasati tastele **MODE** (6) si **EMG** (7). Simbolul culorii actuale va clipi pe ecran Or (portocaliu), Gr (verde), BL (albastru), CY (bleu), YE (galben), PU (violet), CL (bleu deschis).

- Apasand tastele ▲/▼ (3) de pe statie sau **UP/DN** (12) de pe microfon se modifica culorile display-ului.



- Cand ti-ai selectat culoarea, apasa lung tasta **F** (5). Un semnal sonor se va auzi si simbolul culorii va fi ramane aprins pentru 1 secunda

## 5) **RESETARE**

- Porniti statia in timp ce apasati pe tasta **EMG** (7) pentru a resetati statia la setarile initiale (din fabrica).
- “r5” va clipi pe ecran.
- Apasa tasta **F** (5) pentru 1 secunda sa confirmi optiunea

## D) **ALTE FUNCTII**

Pentru a activa aceste functii, tineti apasat pe **PTT** (11) si apasati tasta functionala. Repetati procesul pentru a dezactiva functia

### 1) **TALKBACK** (PTT + F)

Funcția **TALKBACK** poate fi activata/dezactivata astfel:

- a) Tineti apasat pe **PTT** (11)
- b) Apasat scurt tasta **F** (5). Nivelul actual **TALKBACK** clipeste de 3 ori, permitandu-va sa reglati acest nivel. Cand functia este activa, “**TALKBACK**” apare pe ecran. Aceasta functie va permite sa auziti propria emisie.

## 2) NIVELUL TALKBACK (PTT + ▲/▼)

- de la pct. b) reglati nivelul **TALKBACK** apasand tastele ▲/▼ (3) de pe statie.
- cand functia este activa "TALKBACK" este afisat pe ecran, tine apasat **PTT** (11), apoi apasa tastele ▲ (3a) / ▼ (3b) pentru a selecta nivelul dorit. Disponibile 9 nivele: de la 0 la 09.
- **Nota:** Tastele **UP/DN** (12) de pe microfon nu pot ajusta nivelul functie **TALKBACK**.

## 3) PA (PTT + MODE)

- Tine apasat pe tasta **PTT** (11)
- Apasa scurt tasta **MODE** (6) pentru a activa/dezactiva functia **PA** (Public Address). Un difuzor extern poate fi conectat in mufa PA situata in spatele statiei. Mesajul CB poate fi directionat catre acest difuzor.

Cand functia **PA** e activa, "**PA**" (**AM**, **FM** or **FM UK**) clipeste. Cand **PTT** (11) este apasat, pe ecran va apare "**PA**" in locul afisajului de canal. Cand se elibereaza tasta **PTT** se afiseaza din nou numarul canalului actual.

## 4) NOISE GATE NG (PTT + VOX)

- Tine apasat pe **PTT** (11).
- Apasa scurt tasta **VOX** (8) pentru a activa/dezactiva (**ON/OFF**) functia **NG**. "**NG**" apare pe ecran cand e activa.

**Noise Gate:** Previne amplificarea zgomotului de fond. Acest lucru are ca rezultat niveluri de semnal optimizate.

## E) CARACTERISTICI TEHNICE

### 1) GENERALE

- Canale : 40
- Banda de frecventa : AM/FM
- modulatie : de la 26.965 la 27.405 MHz
- Impedanta antena : 50 ohms

- Alimentare : 13.2 V / 26.4 V
- Dimensiune (in mm) - Greutate : 125 (L) x 180 (H) x 45 (D) : ≈ 0.9kg
- Continutul pachetului : microfon, suport de microfon, suport statie, cablu alimentare, ANL (Automatic Noise Limiter) integrat

### 2) EMISIE

- Toleranta de frecventa : +/- 200 Hz
- Putere : 4 W AM / 4 W FM
- Interferente : sub 4 nW (- 54 dBm)
- Raspuns audio : 300 Hz la 3 KHz in AM/FM
- Emitted power in the adj. channel : inferior to 20 μV
- Sensibilitate microfon : 7 mV
- Consum : 1.7 A la 13.2 V / 0.85 A la 26.4 V :
- Distorsiune semnal 2 %

### 3) RECEPTIE

- Sensibilitate 20 dB sinad : 0.5 μV - 113 dBm AM / 0.35 μV - 116 dBm FM
- Frecventa de raspuns : 300 Hz la 3 kHz
- Selectivitate canal adiac. : 60 dB
- Putere maxima difuzor : 2.5 W
- Sensibilitate squelch : minim 0.2 μV - 120 dBm maxim 1 mV - 47 dBm
- Rata de respingere a frecventei : 60 dB
- Frecventa intermediara : 70 dB
- Consum : 160 ~ 420 mA (13.2 V) 100 ~ 250 mA (24.6 V)

## F) POSIBILE PROBLEME

### 1) STATIA NU EMITE SAU EMITE LA O CALITATE SLABA

- Verifica daca antena este conectata corect si calibreaza-o.

- Verifica daca microfonul este conectat corect..
- Verifica daca ai selectat corecta banda si canalul de emisie

## **2) STATIA NU RECEPTIONEAZA SAU RECEPTIONAZA SLAB**

- Verifica daca squalch-ul este reglat corect
- Verifica daca ai selectat corecta banda si canalul de emisie
- Verifica daca volumul este selectat la un nivel confortabil
- Verifica daca antena este conectata corect si SWR-ul este ajustat.
- Verifica daca utilizezi corect banda si canalul de emisie

## **3) STATIA NU SE DESCHIDE**

- Verifica alimentarea
- Verifica cablul de alimentare
- Verifica siguranta.

Acum ca ati citit manualul, asigurati-va ca statia radio este pregatita de utilizare. Verifica daca antena e conectata, selecteaza canalul 22 FM.

Apasa butonul **PTT (11)** si comunica "Un coleg pentru o proba de statie, va rog". Asteptati un raspuns, acesta nu va intarzia sa apara.

Utilizati canalul 22 FM doar pentru INFO TRAFIC. Daca doresti sa comunici cu altcineva, alege alt canal pentru a nu bloca receptionarea informatiile despre trafic.

**TABEL DE FRECVENTE PENTRU BANDA EU / EC / U (CEPT)**

Canal	Frecventa	Canal	Frecventa
1	26,965 MHz	21	27,215 MHz
2	26,975 MHz	22	27,225 MHz
3	26,985 MHz	23	27,255 MHz
4	27,005 MHz	24	27,235 MHz
5	27,015 MHz	25	27,245 MHz
6	27,025 MHz	26	27,265 MHz
7	27,035 MHz	27	27,275 MHz
8	27,055 MHz	28	27,285 MHz
9	27,065 MHz	29	27,295 MHz
10	27,075 MHz	30	27,305 MHz
11	27,085 MHz	31	27,315 MHz
12	27,105 MHz	32	27,325 MHz
13	27,115 MHz	33	27,335 MHz
14	27,125 MHz	34	27,345 MHz
15	27,135 MHz	35	27,355 MHz
16	27,155 MHz	36	27,365 MHz
17	27,165 MHz	37	27,375 MHz
18	27,175 MHz	38	27,385 MHz
19	27,185 MHz	39	27,395 MHz
20	27,205 MHz	40	27,405 MHz

**TABEL DE FRECVENTE PENTRU BANDA U (ENG)**

Canal	Frecventa	Canal	Frecventa
1	27,60125 MHz	21	27,80125 MHz
2	27,61125 MHz	22	27,81125 MHz
3	27,62125 MHz	23	27,82125 MHz
4	27,63125 MHz	24	27,83125 MHz
5	27,64125 MHz	25	27,84125 MHz
6	27,65125 MHz	26	27,85125 MHz
7	27,66125 MHz	27	27,86125 MHz
8	27,67125 MHz	28	27,87125 MHz
9	27,68125 MHz	29	27,88125 MHz
10	27,69125 MHz	30	27,89125 MHz
11	27,70125 MHz	31	27,90125 MHz
12	27,71125 MHz	32	27,91125 MHz
13	27,72125 MHz	33	27,92125 MHz
14	27,73125 MHz	34	27,93125 MHz
15	27,74125 MHz	35	27,94125 MHz
16	27,75125 MHz	36	27,95125 MHz
17	27,76125 MHz	37	27,96125 MHz
18	27,77125 MHz	38	27,97125 MHz
19	27,78125 MHz	39	27,98125 MHz
20	27,79125 MHz	40	27,99125 MHz

**TABEL DE FRECVENTE PENTRU BANDA d**

<b>Canal</b>	<b>Frecventa</b>	<b>Canal</b>	<b>Frecventa</b>
1	26,965 MHz	21	27,215 MHz
2	26,975 MHz	22	27,225 MHz
3	26,985 MHz	23	27,255 MHz
4	27,005 MHz	24	27,235 MHz
5	27,015 MHz	25	27,245 MHz
6	27,025 MHz	26	27,265 MHz
7	27,035 MHz	27	27,275 MHz
8	27,055 MHz	28	27,285 MHz
9	27,065 MHz	29	27,295 MHz
10	27,075 MHz	30	27,305 MHz
11	27,085 MHz	31	27,315 MHz
12	27,105 MHz	32	27,325 MHz
13	27,115 MHz	33	27,335 MHz
14	27,125 MHz	34	27,345 MHz
15	27,135 MHz	35	27,355 MHz
16	27,155 MHz	36	27,365 MHz
17	27,165 MHz	37	27,375 MHz
18	27,175 MHz	38	27,385 MHz
19	27,185 MHz	39	27,395 MHz
20	27,205 MHz	40	27,405 MHz

<b>Canal</b>	<b>Frecventa</b>	<b>Canal</b>	<b>Frecventa</b>
41	26,565 MHz	61	26,765 MHz
42	26,575 MHz	62	26,775 MHz
43	26,585 MHz	63	26,785 MHz
44	26,595 MHz	64	26,795 MHz
45	26,605 MHz	65	26,805 MHz
46	26,615 MHz	66	26,815 MHz
47	26,625 MHz	67	26,825 MHz
48	26,635 MHz	68	26,835 MHz
49	26,645 MHz	69	26,845 MHz
50	26,655 MHz	70	26,855 MHz
51	26,665 MHz	71	26,865 MHz
52	26,675 MHz	72	26,875 MHz
53	26,685 MHz	73	26,885 MHz
54	26,695 MHz	74	26,895 MHz
55	26,705 MHz	75	26,905 MHz
56	26,715 MHz	76	26,915 MHz
57	26,725 MHz	77	26,925 MHz
58	26,735 MHz	78	26,935 MHz
59	26,745 MHz	79	26,945 MHz
60	26,755 MHz	80	26,955 MHz

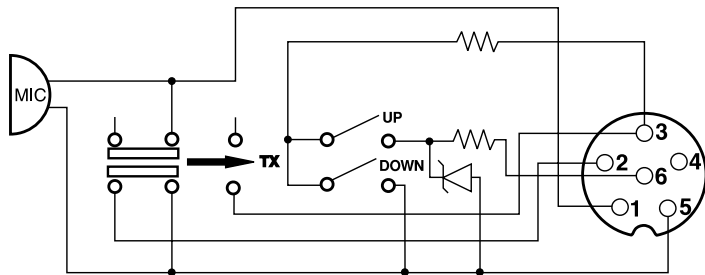
**TABEL DE FRECVENTE PENTRU BANDA PL**

Canal	Frecventa	Canal	Frecventa
1	26,960 MHz	21	27,210 MHz
2	26,970 MHz	22	27,220 MHz
3	26,980 MHz	23	27,250 MHz
4	27,000 MHz	24	27,230 MHz
5	27,010 MHz	25	27,240 MHz
6	27,020 MHz	26	27,260 MHz
7	27,030 MHz	27	27,270 MHz
8	27,050 MHz	28	27,280 MHz
9	27,060 MHz	29	27,290 MHz
10	27,070 MHz	30	27,300 MHz
11	27,080 MHz	31	27,310 MHz
12	27,100 MHz	32	27,320 MHz
13	27,110 MHz	33	27,330 MHz
14	27,120 MHz	34	27,340 MHz
15	27,130 MHz	35	27,350 MHz
16	27,150 MHz	36	27,360 MHz
17	27,160 MHz	37	27,370 MHz
18	27,170 MHz	38	27,380 MHz
19	27,180 MHz	39	27,390 MHz
20	27,200 MHz	40	27,400 MHz

**TABEL DE FRECVENTE PENTRU BANDA In**

Canal	Frecventa	Canal	Frequency
1	26,965 MHz	21	27,215 MHz
2	26,975 MHz	22	27,225 MHz
3	26,985 MHz	23	27,255 MHz
4	27,005 MHz	24	27,235 MHz
5	27,015 MHz	25	27,245 MHz
6	27,025 MHz	26	27,265 MHz
7	27,035 MHz	27	27,275 MHz
8	27,055 MHz		
9	27,065 MHz		
10	27,075 MHz		
11	27,085 MHz		
12	27,105 MHz		
13	27,115 MHz		
14	27,125 MHz		
15	27,135 MHz		
16	27,155 MHz		
17	27,165 MHz		
18	27,175 MHz		
19	27,185 MHz		
20	27,205 MHz		

## SCHEMA MONTAJ MUFA MICROFON CU 6 PINI



1 Modulation	Modulación	Modulation	Modulacja	МОДУЛЯЦИЯ
2 RX	RX	RX	RX	RX
3 TX - UP/DOWN	TX - UP/DOWN	TX - UP/DOWN	TX - UP/DOWN	TX - UP/DOWN
4 -	-	-	-	-
5 Masse	Masa	Ground	Masa	МАССА
6 Alimentation	Alimentación	Power Supply	Zasilanie	ПИТАНИЕ

## NORMA

N°	Code	Frequency	FM Channel	AM Channel	Country	CH 19 (default)
1	<i>EU</i>	26.965 ~ 27.405	40 Ch (4W)	40 Ch (4W)	AT, BE, BG, CH, CY, DK, EE, ES, FI, FR, GR, HR, HU, IE, IS, IT, LT, LU, LV, NL, NO, PT, RO, SE, SI	AM
2	<i>PL</i>	26.960 ~ 27.400	-5 KHz 40 Ch (4W)	-5 KHz 40 Ch (4W)	PL	AM
		26.965 ~ 27.405	-	-		
3	<i>d</i>	26.565 ~ 27.405	80 Ch (4W)	40 Ch (4W)	CZ, DE, SK	FM
4	<i>EE</i>	26.965 ~ 27.405	40 Ch (4W)	-	MT	FM
5	<i>U</i>	26.965 ~ 27.405	40 Ch (4W)	40 Ch (4W)	UK	FM
		27.60125 ~ 27.99125	ENG 40 Ch (4W)	-		FM
6	<i>In</i>	26.965 ~ 27.275	27 Ch (4W)	27 Ch (4W)	IN	AM

**Nota:** In norma U pentru a selecta banda de frecventa **ENG**, apasati de mai multe ori tasta **F (5)** pana cand apare pe ecran **UK**.  
In scopul de a selecta banda de frecventa **CEPT**, apasati de mai multe ori tasta **F (5)** pana cand dispare **UK** de pe ecran.

**Atentie:** Banda de frecventa si puterea de transmisie a transmitatorului-receptorului trebuie sa corespunda cu configuratia autorizata in tara in care este utilizata



Pays dans lesquels il existe des limitations particulières (Licence<sup>1</sup> / Register<sup>2</sup>)  
 Countries in which there are particular restrictions (Licence<sup>1</sup> / Register<sup>2</sup>)  
 Países en los cuales existe algún tipo de limitación (Licencia<sup>1</sup> / Registro<sup>2</sup>)  
 Kraje, w których występują pewne restrykcje (Licencja<sup>1</sup> / Rejestracja<sup>2</sup>).

	AT	BE	BG	CH	CY	CZ	DE	DK	EE	ES	FI	FR	GB	GR	HR	HU	IE	IS	IT	LT	LU	LV	MT	NL	NO	PL	PT	RO	SE	SI	SK	
Licence <sup>1</sup>														ⓘ					ⓘ				ⓘ									
Register <sup>2</sup>																											ⓘ					
AM																							ⓘ									
BLU / SSB																							ⓘ									

Va rugam sa consultati tabelul actualizat de pe site-ul [www.president-electronics.com](http://www.president-electronics.com), pagina "Statii CB", apoi "Statii CB President si EUROPA".

RO

Groupe  
**PRESIDENT**  
ELECTRONICS

**ONLINESHOP SRL - ROMANIA**

Olteniei 26A - 610206 - PIATRA-NEAMT, NEAMT

Site internet: [www.president.ro/](http://www.president.ro/)

<https://www.mo.ro>, <https://www.pni.ro>

E-mail : [comenzi@mo.ro](mailto:comenzi@mo.ro)



2085/06-20 v1.02

**PRESIDENT**